

Yfirdráttarlán heimila

Að undanfögnu hefur verið talsverð umræða um yfirdráttarlán heimila. Í þessari grein er fjallað um þróun þeirra og reynt að varpa ljósi á hana. Í því skyni hafa verið reiknaðar ýmsar stærðir út frá stöðutölum þeirra, s.s. vaxtakostnaður og meðaltalsyfirdráttarlán á hvern einstakling í landinu.

Yfirdráttarlán heimila hafa allnokkuð verið í umræðunni undanfarna mánuði, en staða þeirra var 72 ma.kr. í lok janúar sl. samkvæmt skýrslum innlánsstofnana til Seðlabankans. Þó er það svo, eins og sjá má á mynd 1, að þau voru nánast óbreytt á árinu 2006 eftir að hafa hækkað töluvert frá árunum 2004-2005 m.v. verðlag hvers tíma. Hins vegar er hækkunin mun minni ef tölurnar eru færðar á fast verðlag m.v. febrúar 2007.

Einnig vekur athygli þegar myndin er skoðuð að lítil lækkun varð á yfirdráttarlánunum við innkomu innlánsstofnana á fasteignalánamarkaðinn á haustmánuðum 2004. Á þeim tíma voru uppi kenningar um að einstaklingar hefðu breytt yfirdráttarlánunum í stórum stíl í langtímalán, jafnvel til 40 ára, með því að taka rifleg fasteignalán. Hins vegar var lækkun yfirdráttarlánanna frá ágúst 2004 til ársloka aðeins 6 ma.kr. (10%) en strax í janúar 2005 fóru þau aftur að stíga upp á við.

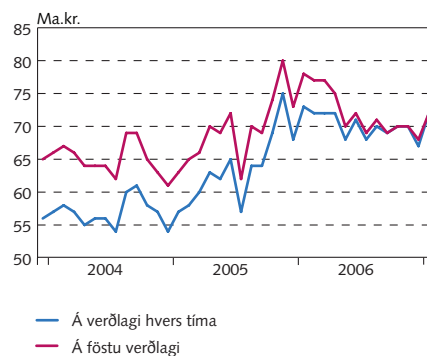
Yfirdráttarlán eru yfirleitt dýrasta útlánaform sem heimilunum stendur til boða hjá innlánsstofnunum. Hæstu vextir þeirra eru nú 23,95% hjá flestum innlánsstofnunum, en þó eru ýmsir viðskiptamenn sem njóta betri kjara á þessum lánum, s.s. námsmenn og sérstakir viðskiptavinir. Hægt er út frá ofangreindum stöðutölum og vaxtaþróun að reikna vaxtakostnað heimilanna af þessum lánum.

Einn varnagla verður þó að slá við slíka útreikninga. Í stöðutölum um yfirdráttarlán í lok mánaðar eru innifaldar kreditkortaskuldir frá síðasta úttektartímabili, þ.e.a.s. skuldir á þeim kortum sem gefin eru út af innlánsstofnunum en ekki kortafyrirtækjunum sjálfum. Heildarvelta á kreditkortum á úttektartímabilinu desember til janúar var tæpir 25 ma.kr., svo að dæmi sé tekið. Þegar dregin hefur verið frá þeirri tölu velta á fyrirtækjakortum, raðgreiðslur sem eru vaxtaberandi, svo og skuldir á kreditkortum útgefnum af kortafyrirtækjunum eru óvaxtaberandi kreditkortaskuldir heimila sem innifaldar eru í yfirdráttarlánunum nálægt 17 ma.kr.

Þannig er rétt og skylt að draga ofangreindar óvaxtaberandi upphæðir frá yfirdráttarlánunum áður en þau eru vaxtareiknuð. Vaxta- greiðslur heimilanna vegna yfirdráttarskulda í janúarmánuði sl. yrðu samkvæmt þeirri aðferð 1.097 m.kr. í stað 1.437 m.kr. ef heildartala á yfirdráttarlánunum væri notuð sem grunnur. Þar munar því 340 m.kr. í vaxtakostnaði. Í báðum tilfellum er notuð hæsta vaxtaþróun á yfirdráttarlánunum, 23,95%.

Ef yfirdráttarlánunum væri skipt niður á alla Íslendinga 18 ára og eldri (228.203 talsins í árslok 2006 skv. tölum Hagstofu Íslands) kæmi í

Mynd 1
Yfirdráttarlán heimila
desember 2003 - janúar 2007
Staða í lok mánaðar



Heimild: Seðlabanki Íslands.

ljós að hver þeirra skuldaði að meðaltali um 240 þús.kr. í yfirdrátt í lok janúar sl. Vextir af þeirri upphæð væru tæpar 5 þús.kr. í janúarmánuði eða 60 þús.kr. á ári. Vaxtabyrðin er eflaust mun þyngri á sumum heimilum, því að í ofangreindum útreikningum er einungis um meðaltal að ræða.