



## Gagnatöflur váttryggingafélaga - þriðji ársfjórðungur 2020

### Inngangur

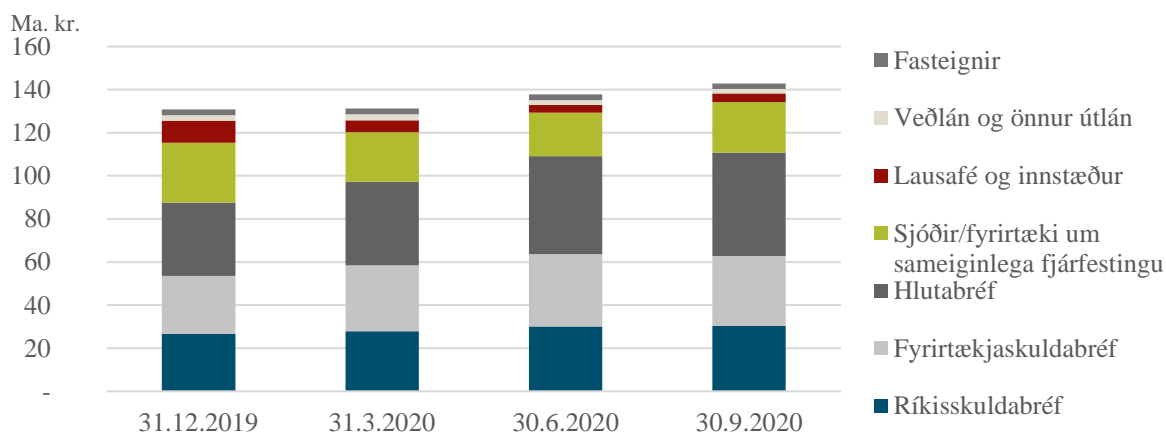
Fjármálaeftirlit Seðlabanka Íslands hefur birt gagnatöflur váttryggingafélaga á samandregnu formi fyrir þriðja ársfjórðung 2020. Hér að neðan er að finna samantekt á þróun helstu stærða úr rekstri þeirra á tímabilinu.

### Skaðatryggingastarfsemi – þriðji ársfjórðungur 2020

Iðgjöld í eigin hlut námu 47,5 ma.kr. á fyrstu níu mánuðum ársins og drógust saman um 0,9% frá sama tíma í fyrra. Mestu munar um lækkun iðgjalda í öðrum ökutækjatyggingum (438 m.kr.), lögboðnum ökutækjatyggingum (334 m.kr.) og sjó-, flug og farmtryggingum (322 m.kr.). Yfir sama tímabil er aukning í eignatryggingum (336 m.kr.) og greinaflokkum slysa- og sjúkratrygginga (242 m.kr.).

Tjón í eigin hlut námu 38,4 ma.kr. og jukust um 0,9% yfir sama tímabil. Mest er aukningin í tjónum á milli ára í eignatryggingum (921 m.kr.) en tjón drógust saman í sjótryggingum (1.032 m.kr.) og greinaflokkum ökutækjatygginga (285 m.kr.). Rekstarafkoma í skaðatryggingastarfsemi á fyrstu níu mánuðum ársins var neikvæð um 629 m.kr.

Heildareignir skaðatryggingafélaga í lok þriðja ársfjórðungs 2020 námu 172 ma.kr. samkvæmt Solvency II efnahagsreikningi<sup>1</sup>. Váttryggingaskuld fyrir hlut endurtryggjenda hækkaði um 9% á milli ára og nam í lok tímabilsins 95,8 ma.kr. Eignir umfram skuldbindingar voru 61,5 ma.kr. við lok fjórðungsins og hækkuðu um 19,7% frá sama tíma í fyrra. Fjárfestingareignir skaðatryggingafélaga námu 143 ma.kr. á þriðja ársfjórðungi ársins 2020. Hafa fjárfestingareignir aukist um 12,6 ma.kr. það sem af er árinu 2020.



**Mynd 1:** Samsetning fjárfestingareigna skaðatryggingafélaga eftir tegund.

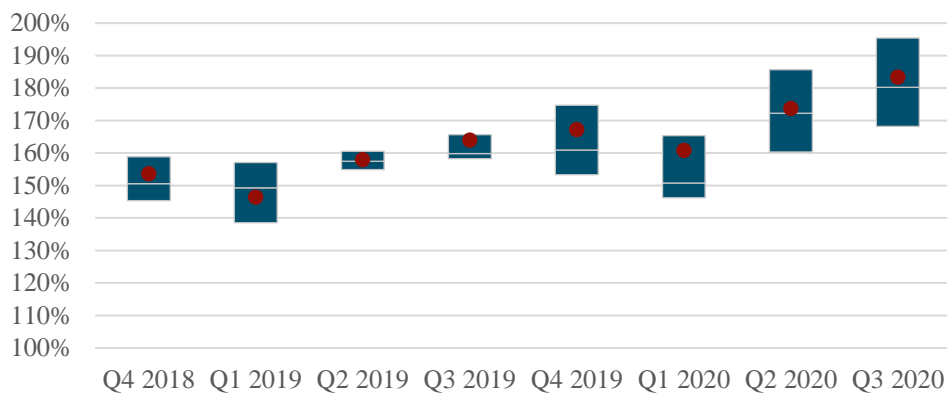
Gjaldþolshlutfall (SCR %) skaðatryggingafélaga var 182% við lok fjórðungsins og hækkar um 9 prósentustig milli ársfjórðunga.

<sup>1</sup> Solvency II efnahagsreikningur byggir á uppgjörsaðferðum eigna og skuldbindinga í samræmi við kafla XIII. og XIV. í lögum nr. 100/2016 um váttryggingastarfsemi.



## FJÁRMÁLAEFTIRLIT

### Gjaldþolshlutfall

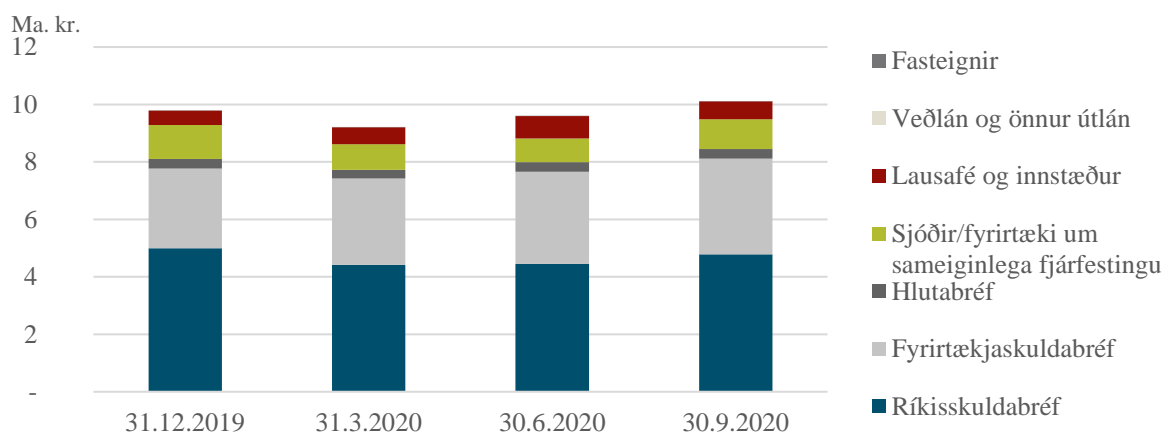


**Mynd 2:** Myndin hér er að ofan er s.k. kassarit (e. box plot) sem sýnir dreifingu gjaldþolshlutfalls. Gjaldþolshlutfall er hlutfall gjaldþols og gjaldþolskröfu (SCR) skv. lögum um váttryggingastarfsemi. Miðlína kassans tákna miðgildi gjaldþolshlutfalls, neðri mörk kassans tákna fyrstu fjórðungsmörk gjaldþolshlutfalls og efri mörk kassans tákna þriðju fjórðungsmörkin. Rauði punkturinn í kassanum sýnir meðaltal gjaldþolshlutfalls.

## Líftryggingastarfsemi – þriðji ársfjórðungur 2020

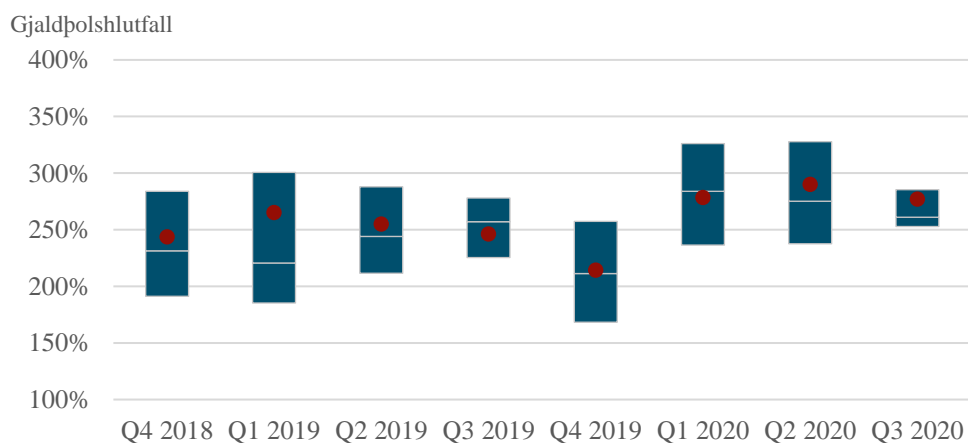
Iðgjöld í eigin hlut námu 4,2 ma.kr. á fyrstu 9 mánuðum ársins og jukust um 8,8% milli ára. Tjón í eigin hlut námu 1,3 ma.kr. og drógust saman um 9% frá fyrra ári. Rekstrarafkoma í líftryggingastarfsemi nam 1.7 ma.kr. í lok tímabilsins. Jákvæð rekstrarafkoma var í öllum greinum líftrygginga.

Heildareignir samkvæmt Solvency II efnahagsreikningi námu 20,4 ma.kr. Þar af námu fjárfestingareignir 10,1 ma.kr. Vátryggingaskuld líftryggingafélaga án söfnunartrygginga nam 5,2 ma.kr. og hækkar um 7,1% frá sama tímabili í fyrra. Eignir umfram skuldbindingar á Solvency II efnahagsreikningi námu 6,2 ma.kr. í lok tímabilsins.



**Mynd 3:** Samsetning fjárfestingaeigna líftryggingafélaga eftir tegund. Fjárfestingar með fjárfestingaáhættu líftryggingataka eru undanskildar í yfirlitinu.

Gjaldþolshlutfall (SCR %) líftryggingafélaga var 267% við lok fyrsta ársfjórðungs 2020 og hækkaði um 1,6 prósentustig milli ársfjórðunga.



**Mynd 4:** Myndin hér er að ofan er s.k. kassarit (e. box plot) sem sýnir dreifingu gjaldþolshlutfalls. Gjaldþolshlutfall er hlutfall gjaldþols og gjaldþolskröfu (SCR) skv. lögum um vátryggingastarfsemi. Miðlína kassans táknar miðgildi gjaldþolshlutfalls, neðri mörk kassans tákna fyrstu fjórðungsmörk gjaldþolshlutfalls og efri mörk kassans tákna þriðju fjórðungsmörkin. Rauði punkturinn í kassanum sýnir meðaltal gjaldþolshlutfalls.