

# Hagvísar Seðlabanka Íslands

Yfirlit um þróun efnahagsmála



Seðlabanki Íslands  
Desember 2005

## Yfirlit efnahagsmála

Ársvöxtur þjóðarútgjalda á þriðja fjórðungi 2005 var hinn mesti frá því farið var að birta árfjórðungslegar þjóðhagstölur, en neikvæð áhrif utanríkisviðskipta höfðu í för með sér að hagvöxtur var töluvert minni. Viðskiptahallinn jókst nokkuð frá fjórðungnum á undan, nam 17,1% af landsframleiðslu.

### I Verðlagsþróun og verðbólguvæntingar

Vísitala neysluverðs í desember hækkaði um 0,36% frá fyrri mánuði og hefur hækkað um 4,1% sl. tólf mánuði. Á sama tíma hækkuðu kjarnavísitalur 1 og 2 um 0,4% og 0,5% milli mánaða og um 4,6% og 4,4% sl. tólf mánuði. Helstu áhrifavaldar í desember voru hækkun verðlags eigin húsnæðis um 0,9% og verðhækkun á fötum og skóm um 2,1%. Verðlag þjónustu á almennum markaði hækkaði um 0,75% sem má að mestu rekja til 3,5% hækkunar á verði símaþjónustu.

### II Framleiðsla og eftirspurn

Ársvöxtur þjóðarútgjalda á þriðja fjórðungi ársins nam 18,2%, sem er mesti vöxtur frá árinu 1998 og 6½ prósentu meiri en á fyrri helmingi ársins. Vegna neikvæðra utanríkisviðskipta var hagvöxtur hins vegar aðeins 4%. Einkaneyslan jókst um 12½%, en það er lítillega minni vöxtur en í fjórðungnum á undan (14,1%), sem var mesti vöxtur frá upphafi ársfjórðungstalna árið 1997. Vöxtur fjármunamyndunar nam 42,3% á þriðja ársfjórðungi en hafði vaxið um fjórðung á fyrri hluta ársins. Vöxtur samneyslu jókst einnig nokkuð og nam 3,7%. Innflutningur jókst um þriðjung milli ára, en útflutningur dróst saman um 3,3%. Viðskiptahallinn var nokkru meiri en í fjórðungnum á undan, eða sem nam 17,1% af landsframleiðslu.

Nýjustu vísbendingar um eftirspurn benda flestar til svipaðs eða heldur hægari vaxtar. Dagvöruvelta jókst heldur minna í október og nóvember en á þriðja ársfjórðungi. Verulega dró úr vexti heildargreiðslukortaveltu í nóvember vegna samdráttar í innanlandsveltu, en ársvöxtur greiðslukortaveltu erlendis var hinn mesti frá því mælingar hófust í mars 1999. Sl. tvo mánuði hefur sementsala verið heldur minni en sömu mánuði í fyrra. Hins vegar hækkaði væntingavísitala Gallup í nóvember, eftir lækkingu bæði í september og október. Hækkunina má fyrst og fremst rekja til aukinnar bjartsýni á efnahags- og atvinnuástandi eftir sex mánuði.

### III Utanríkisviðskipti og ytri skilyrði

Halli vöruviðskipta í október var nokkru minni en undangengna fimm mánuði, eða 5,6 ma.kr. á föstu gengi. Vöruinnflutningur jókst um tæpan fimmtung í október á föstu gengi frá sama tíma fyrir ári en útflutningur um rúmlega 10%. Halli á vöruviðskiptum fyrstu tíu mánuði ársins var næstum þrefalt meiri en á sama tíma í fyrra, eða 77,3 ma.kr.

Hráolíuverð hefur hækkað á ný frá 18. nóvember, eftir stöðuga lækkingu frá byrjun október. Framvirkir samningar benda til áframhaldandi hækkunar olíu- og bensínverðs á næsta ári. Álverð var um fimmtungi herra fyrri hluta desember en á sama tíma fyrir ári. Verðlag helstu sjávarafurða í erlendri mynt hækkaði um 1,1% milli mánaða í október en lækkaði um 2,6% í krónum talið.

### IV Vinnumarkaður

Atvinnuleysi samkvæmt skrávinnumiðlana jókst um 0,1 prósentu í nóvember og var 1,5%. Að teknu tilliti til árstíðarsveiflu stóð atvinnuleysi í stað í nóvember, var 1,6%. Nokkuð dró úr fjölgun lausra starfa hjá vinnumiðlunum í takt við árstíðarsveiflu í nóvember en þau voru þó helmingi fleiri en á sama tíma í fyrra.

Útgáfa nýrra atvinnuleyfa hefur aukist verulega á haustmánuðum í tengslum við byggingu álvers á Reyðarfirði og í nóvember voru gefin út álíka mörg atvinnuleyfi og í október (455).

Launaskrið jókst enn í nóvember. Launavísitala Hagstofu Íslands hækkaði um 0,6 prósentur milli mánaða og var 7,3% hærri í nóvember en í sama mánuði í fyrra. Vísitala neysluverðs hækkaði á sama tíma um 4,2% og jókst því kaupmáttur um 2,9%.

Fjáralög fyrir árið 2005 voru samþykkt 29. nóvember sl. Samkvæmt þeim hækka útgjöld ríkissjóðs um 5 ma.kr., mest vegna framlags í Lífeyrissjóð bændafélagsins af söluandvirði Lánasjóðs landbúnaðarins. Tekjur hækkuðu um 10 ma.kr., mest vegna aukinna tekjuskatta fyrirtækja. Áætlaður afgangur ríkissjóðs á árinu 2005 án óreglulegra tekna og gjalda hækkaði úr 28 ma.kr. í 33 ma.kr.

Fjárlög fyrir árið 2006 voru samþykkt 7. desember með 17 ma.kr. afgangi. Tekjur jukust í meðförum þingsins um 7 ma.kr. vegna aukinna tekna af tekjuskatti fyrirtækja og vöxtum. Gjöld jukust um 2 ma.kr. sökum aukins framlags til atvinnuleysisbóta, menningarmála og vegna þess að horfið var frá niðurskurði bílastyrkja í örorkutryggingum.

Hækkun staðgreiðsluverðs íbúðarhúsnæðis milli mánaða í nóvember var 3,1%, töluvert meiri en mánuðina ágúst til október. Væntingar um frekari hækkun vaxta húsnæðisveðlana ýta líklega undir fasteignakaup. Kann það að skýra meiri hækkun húsnæðisverðs í nóvember. Að teknu tilliti til árstíðarsveiflu var hækkunin nokkru minni, eða 2,7%. Þar af hækkaði verð fjölbýlis um 2,4% og sérþýlis um 3,4%. Tólf mánaða hækkun fermetraverðs íbúðarhúsnæðisverðs á höfuðborgarsvæðinu var 35,5%.

Hinn 2. desember tilkynnti Seðlabankinn að stýrivextir yrðu hækkaðir um 0,25 prósentur frá og með 6. desember. Síðan þá hefur ávöxtunarkrafa óverðtryggðra ríkisbréfa að meðaltali verið 0,1 til 0,2 prósentum hærri en að meðaltali síðustu fjórar vikur fyrir hækkun stýrivaxta. Raunstýrivextir miðað við ávöxtunarkröfu óverðtryggðra ríkisbréfa og spariskirteina með átta eða tíu ára líftíma hafa verið að meðaltali 0,2 prósentum hærri eftir vaxtahækkun en þeir voru síðustu fjórar vikur fyrir hana. Fyrstu þrjár vikur desember var gengi krónunnar að meðaltali 3% lægra en í nóvember.

Hagvöxtur í Bandaríkjunum, Japan og á Evrusvæðinu var nokkuð umfram spár á þriðja fjórðungi ársins. Consensus Forecasts hagvaxtarspár fyrir Evrusvæðið hafa hækkað. Í Bretlandi hefur hins vegar hægt á vexti undanfarin misseri og hafa hagvaxtarspár lækkað.

Í kjölfar aukins hagvaxtar og herra olíuverðs hefur verðbólguþrýstingur aukist og vextir hækkað. Hinn 13. desember hækkaði Seðlabanki Bandaríkjanna stýrivexti um 0,25 prósentur í 4,25%, sem eru hæstu vextir þar í rúm fjögur ár. Seðlabanki Evrópu hækkaði vexti einnig um 0,25 prósentur í byrjun desember, í fyrsta skipti frá árinu 2000. Vaxtahækkanir hafa líka orðið í Kanada, á Nýja-Sjálandi og í Danmörku.

Í Hagvísunum er notast við talnagögn sem tiltæk voru 22. desember 2005.

## V Opinber fjármál

## VI Eignamarkaður

## VII Fjármála- markaður

## VIII Erlend efnahagsmál

## Yfirlitstafla Hagvísu

I Verðlagsþróun og verðbólguvæntingar <sup>1</sup>	Nýjasta tímabil	Nýjasta gildi	Breyting (%)			Áhrif á VNV sl. 12 mán (%)	12 mán. br. fyrir ári (%)
			frá fyrri mánuði	yfir 6 mánuði <sup>2</sup>	yfir 12 mánuði		
Vísitala neysluverðs (VNV) (maí 1988=100) .....	desember '05	248,9	0,4	5,4	4,1	.	3,9
Kjarnavísitala 1 (VNV án búvöru, grænmetis, ávaxta og bensins) ..	desember '05	141,1	0,4	4,8	4,6	4,0	3,5
Kjarnavísitala 2 (kjarnavísitala 1 án opinberrar þjónustu) .....	desember '05	141,1	0,5	5,1	4,3	3,5	3,4
Innlendar vörur án búvöru og grænmetis .....	desember '05	129,2	0,0	5,5	-1,5	-0,1	2,5
Búvörur og grænmeti .....	desember '05	122,0	0,5	12,4	-0,3	0,0	5,1
Innfluttar vörur án áfengis og tóbaks .....	desember '05	109,4	-0,1	0,1	-2,6	-0,7	1,6
- mat- og drykkjarvörur .....	desember '05	114,1	0,5	15,2	-6,2	-0,2	-0,9
- nýr bíll og varahlutir .....	desember '05	115,4	-0,2	-2,9	-3,7	-0,2	1,8
- bensín .....	desember '05	142,7	-1,5	6,9	4,1	0,2	12,6
- innfluttar vörur aðrar .....	desember '05	97,5	0,2	-3,0	-3,8	-0,6	-0,6
Húsnæði .....	desember '05	221,1	0,8	13,3	17,5	3,9	9,5
Opinber þjónusta .....	desember '05	145,7	0,1	1,9	6,9	0,5	5,1
Önnur þjónusta .....	desember '05	147,3	0,8	4,4	4,6	1,0	2,5
Dagvara .....	desember '05	119,7	0,4	10,5	-3,0	-0,5	0,6
Innflutningsgengisvísitala (31. des. 1994=100) .....	30. nóvember '05	88,7	1,8	-11,2	-11,5	.	-5,6

Verðbólguvæntingar fyrirtækja .....	Nýjasta tímabil	Vænt 12 mán. verðbólga	Vænt Breyt. frá Vænt 12 m. síðustu verðbólga könnun fyrir ári		Vænt verðbólga á ársvarða næstu 2 ár		Hugmynd um verðb. sl. 12 mán.
			3,7	0,1	2,8	3,3	
Verðbólguvæntingar almenningss .....	okt./nóv. '05	4,7	0,6	4,0	.	.	4,4

1. Grunntímabil vísitalna: Vísitala neysluverðs: maí 1988; aðrar verðvísitölur undirflokkja: mars 1997=100. 2. Umreiknað til árshraða.

II Framleiðsla og eftirspurn	Nýjasta tímabil	Nýjasta gildi	Gildi fyrir ári	Breyting í % frá		Frá ársbyrjun	
				næsta tíma-bili á undan	fyrri ári	Gildi	Breyt. frá f. ári (%)
Landsframleiðsla (ma.kr.) .....	3. ársfj. '05	241,8	229,1	1,9	4,0	717,1	5,1
Þjóðarútgjöld (ma.kr.) .....	3. ársfj. '05	279,2	236,2	4,6	18,2	807,5	14,0
Einkaneysla (ma.kr.) .....	3. ársfj. '05	140,9	124,1	-3,9	12,5	421,3	12,1
Samneysla (ma.kr.) .....	3. ársfj. '05	61,6	56,5	-0,6	3,7	180,7	3,0
Fjármunamyndun (ma.kr.) .....	3. ársfj. '05	74,5	55,4	15,6	42,3	204,8	31,6
Útflutningur vöru og þjónustu (ma.kr.) .....	3. ársfj. '05	82,4	89,3	2,0	-3,3	233,1	1,7
Innflutningur vöru og þjónustu (ma.kr.) .....	3. ársfj. '05	-119,8	-96,4	8,6	32,2	-323,4	25,0
Velta innanlandsgreina skv. virðisaukask. skýrslum (ma.kr.) <sup>1</sup> ..	júli-ágúst '05	196,9	167,3	1,3	15,1	196,9	-63,2
Dagvöruvelta (nóv. 2001=100) .....	nóvember '05	119,8	108,9	-1,6	10,0	122,4	9,6
Greiðslukortavelta (ma.kr.) <sup>1</sup> .....	nóvember '05	50,8	50,0	3,4	2,9	570,2	10,6
Velta skráðra fyrirtækja (ma.kr.) .....	1. - 3. ársfj. '05	263,8	175,9	77,3	87,9	263,8	87,9
Sementssala (þús. tonn) .....	nóvember '05	22,1	18,3	-11,3	20,9	242,2	30,3
Nýskráning bifreiða (stk.) .....	október '05	1.824	1.256	-9,1	45,2	22.160	60,0

Skýring: Allar breytingar fjárhæða á milli tímabila eru raunbreytingar. 1. Breytingar eru reiknaðar út frá árstíðarleiðrétum tölum.

III Utanríkisviðskipti og ytri skilyrði	Nýjasta tímabil	Nýjasta gildi	Gildi fyrir ári	Breyting í % frá		Frá ársbyrjun	
				næsta tíma-bili á undan	fyrri ári	Gildi	Breyt. frá f. ári (%)
Verðlag sjávarafurða í erlendum gjaldmiðli (jan. 1999 = 100)...	október '05	108,5	97,9	1,1	10,9	102,7	8,1
Verðlag áls á heimsmarkaði (\$/tonn) .....	nóvember '05	2.050	1.814	6,3	13,0	1.868	9,5
Verð olíu á heimsmarkaði (\$/fat) .....	nóvember '05	55,5	43,1	-5,9	29,0	54,3	41,8
Botnfiskafli (þús. tonn) .....	nóvember '05	13,4	48,8	-66,6	-72,5	448,6	-7,9
Uppsjávarafli (þús. tonn) .....	nóvember '05	19,9	87,2	-56,3	-77,1	1.069,9	-4,8
Vöruútflutningur (án skipa og flugvéla, ma.kr.) <sup>1</sup> .....	október '05	15,9	17,1	11,5	10,2	153,6	1,6
- sjávarafurðir (ma.kr.) <sup>1</sup> .....	október '05	9,4	9,4	17,2	18,3	92,8	2,4
- ál (ma.kr.) <sup>1</sup> .....	október '05	2,8	3,5	-9,9	-7,6	29,7	4,8
- aðrar iðnaðarvörur (ma.kr.) <sup>1</sup> .....	október '05	2,9	3,3	24,4	3,6	24,6	-3,8
Vöruinnflutningur (án skipa og flugvéla, ma.kr.) <sup>1</sup> .....	október '05	21,4	20,3	-16,9	25,0	226,9	30,5
Vöruskiptajöfnuður (án skipa og flugvéla, ma.kr.) <sup>1</sup> .....	október '05	-5,5	-3,2	.	.	-73,3	.
Útflutningur þjónustu (ma.kr.) <sup>1</sup> .....	3. ársfj. '05	40,1	39,5	40,8	14,1	92,2	15,6
Innflutningur þjónustu (ma.kr.) <sup>1</sup> .....	3. ársfj. '05	43,1	33,9	12,3	43,1	114,5	34,5
Raugengi m.v. verðlag (1980=100) .....	4. ársfj. '05	113,9	100,0	7,2	13,9	107,9	10,9

1. Breytingar á vöru- og þjónustuviðskiptum við útlönd eru á föstu gengi.

	Nýjasta tímabil	Nýjasta gildi	Gildi fyrir ári	Breyting frá <sup>1</sup>		Frá ársbyrjun <sup>2</sup>	
				næsta tíma-bili á undan	fyrri ári	Gildi fyrri ári (%)	Breyt. frá f. ári (%)
<b>IV Vinnumarkaður og tekjur</b>							
Fjöldi atvinnulausra.....	nóvember '05	2.247	3.885	54	-1.638	3.192	-30,7
Hlutfall atvinnulausra, árstíðarleiðrétt (% af mannafla).....	nóvember '05	1,6	2,8	0,0	-1,2	2,1	-1,1
Atvinnuleysi skv. vinnumarkaðskönnun (% af mannafla).....	3. ársfj. '05	1,8	2,6	-1,2	-0,8	3,1	-0,2
Laus störf á vinnumiðlunum.....	nóvember '05	1.272	662	-14,5	92,1	1.453	119,3
Útgáfa nýrra atvinnuleyfa.....	nóvember '05	455	163	5,6	179,1	3.712	162,7
Útgáfa atvinnuleyfa alls.....	nóvember '05	662	379	9,8	74,7	5.406	61,1
Launavísitala (des. 1988=100).....	nóvember '05	272,3	253,8	0,6	7,3	266,6	6,7
Kaupmáttur launa m.v. launavísitölu (1990=100).....	nóvember '05	137,1	133,3	0,8	2,9	136,9	2,6

1. Breytingar á fjölda atvinnulausra sýna fjölgun/fækkun; breytingar á hlutfalli atvinnulausra sýna hækkun/lækkun (einingin prósent); allar breytingar vísitalna og breytingar á útgáfu atvinnuleyfa og fjölda lausra starfa eru hlutfallslegar (%). 2. Meðal mánaðarlegur fjöldi atvinnulausra og lausra starfa það sem af er árinu, meðaltal atvinnuleysishlutfalls en uppsafnaður fjöldi atvinnuleyfa. Breytingar á hlutfalli atvinnulausra sýna hækkun/lækkun (einingin prósent); allar aðrar breytingar eru hlutfallslegar (%).

	Nýjasta tímabil	Nýjasta gildi	Gildi fyrir ári	Breyting í % frá		Frá ársbyrjun	
				næsta tíma-bili á undan	fyrri ári	Gildi f. ári (%)	Breyt. frá f. ári (%)
<b>V Opinber fjármál</b>							
Tekjuafgangur ríkissjóðs (ma.kr.).....	október '05	16,8	-0,3	.	.	80,8	.
Tekjuafgangur ríkissjóðs, hlutfall af tekjum (%).....	október '05	40,6	-1,2	.	.	24,4	.
Hrein lánsfjárförf (ma.kr.).....	október '05	13,1	1,5	.	.	78,2	.
Hrein lánsfjárförf (% af tekjum).....	október '05	31,6	6,3	.	.	23,6	.
Tekjur ríkissjóðs (ma.kr.).....	október '05	41,3	23,8	0,9	66,4	330,9	38,8
- af virðisaukaskatti (ma.kr.).....	október '05	26,8	23,8	0,6	8,4	268,1	12,8
- af staðgreiddum tekjuskatti & tryggingargj. (ma.kr.).....	október '05	9,8	8,2	0,3	14,5	91,4	15,7
- af innflutningi og áfengi (ma.kr.).....	október '05	7,9	7,1	0,1	7,1	81,2	7,5
Útgjöld ríkissjóðs (ma.kr.).....	október '05	2,4	1,9	-0,6	22,5	21,9	21,1

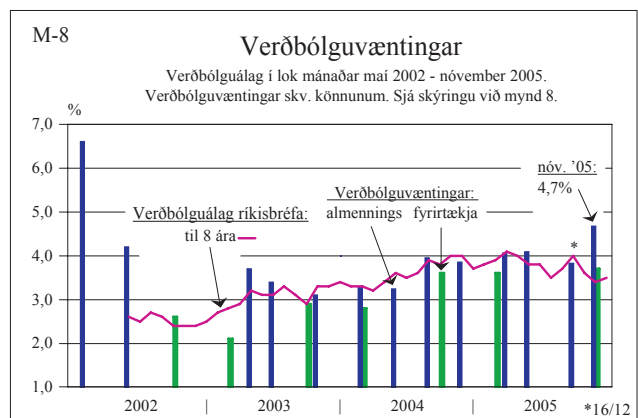
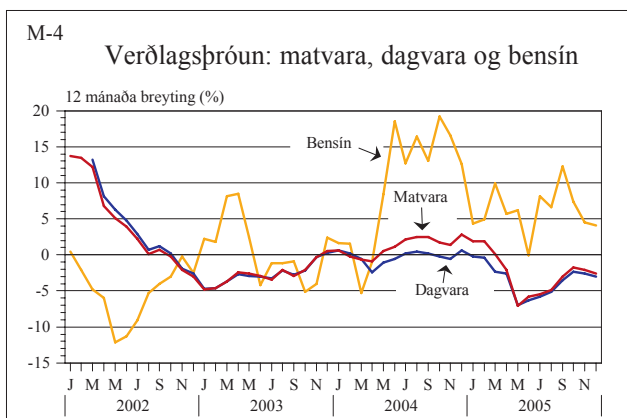
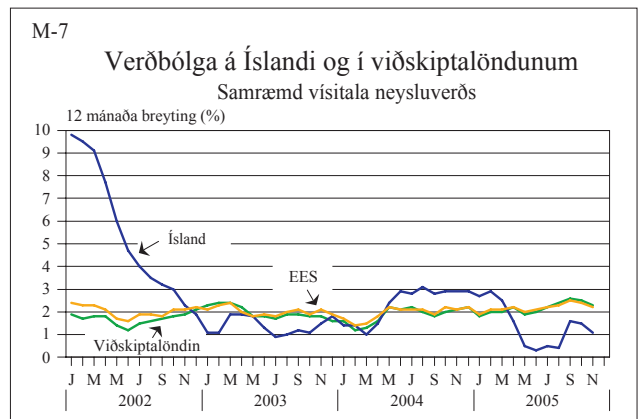
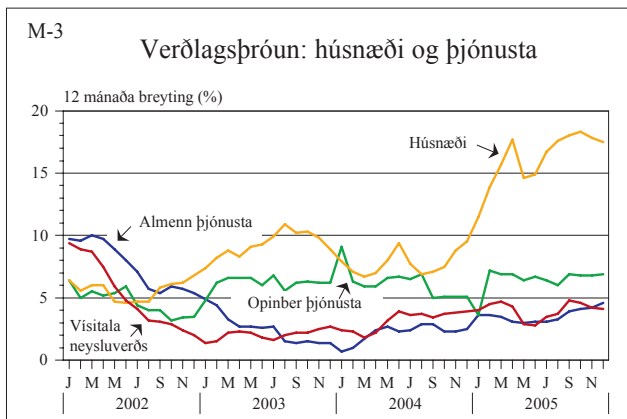
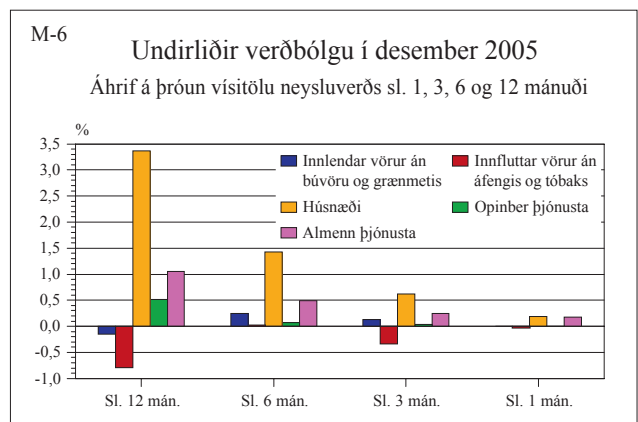
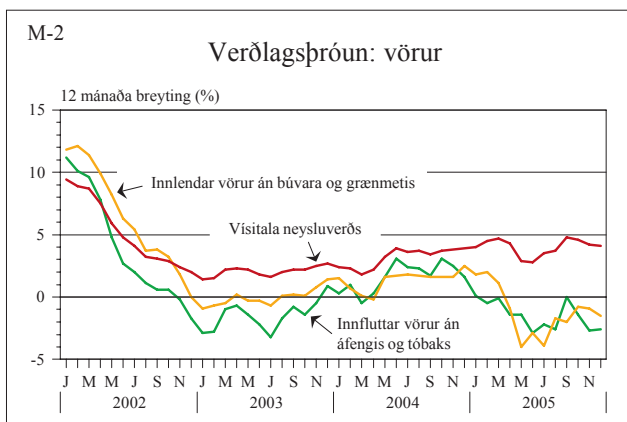
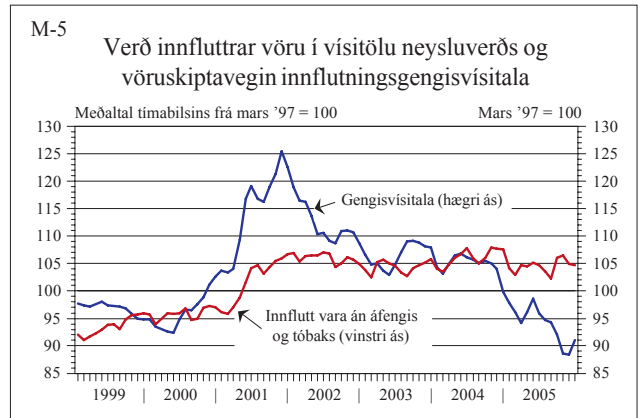
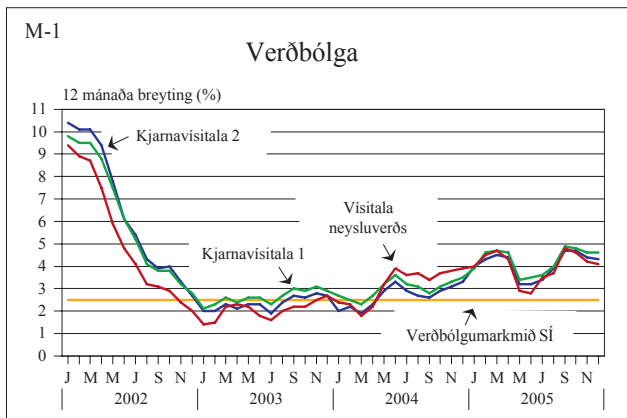
Skýring: Fyrstu fjórir dalkarnir vísa til 4ra mánaða meðaltala, hinir tveir til heildartalna frá byrjun árs. Ekki er leiðrétt fyrir bókhaldsbreytingu í janúar 2004, sem skemkir samanburð 4ra mánaða talna þar til í apríltölum 2005. Allar breytingar fjárhæða milli tímabila eru raunbreytingar.

	Nýjasta tímabil	Nýjasta gildi	Gildi fyrir ári	Breyting í % frá		Frá ársbyrjun	
				næsta tíma-bili á undan	fyrri ári	Meðal-tal	Breyt. frá f. ári (%)
<b>VI Eignamarkaðir</b>							
Úrvals-vísitala, mánaðarmeðaltal (des. 1997=1.000).....	nóvember '05	4.862,4	3.424,8	6,2	42,0	4.191,0	42,2
Heildarvísitala aðallista, mánaðarmeðaltal (des. 1997=1.000).....	nóvember '05	4.526,6	3.225,3	6,6	40,3	3.907,9	39,0
Velta, mánaðarleg (ma.kr.).....	nóvember '05	169,1	70,9	82,0	138,4	1.073,6	69,8
Verð íbúða í fjölbýli á höfuðb.svæði (jan. 1994=100).....	nóvember '05	287,9	215,8	2,5	33,4	265,2	32,9
Raunverð íbúða alls á höfuðb.svæði (jan. 1994=100).....	nóvember '05	201,0	154,6	3,3	30,0	187,5	30,5
Aflahlutdeild (kr./kg.).....	nóvember '05	1.625	1.160	7,3	40,1	1.340	19,5

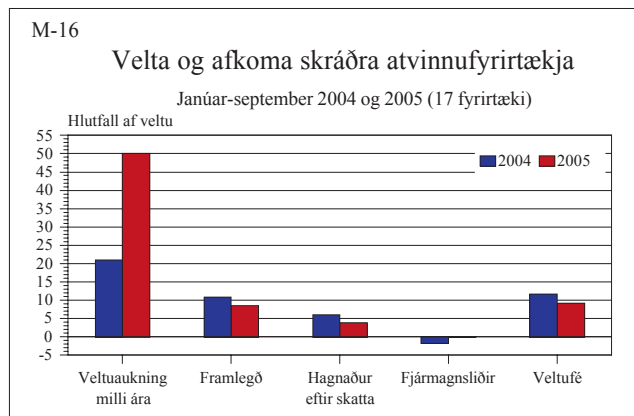
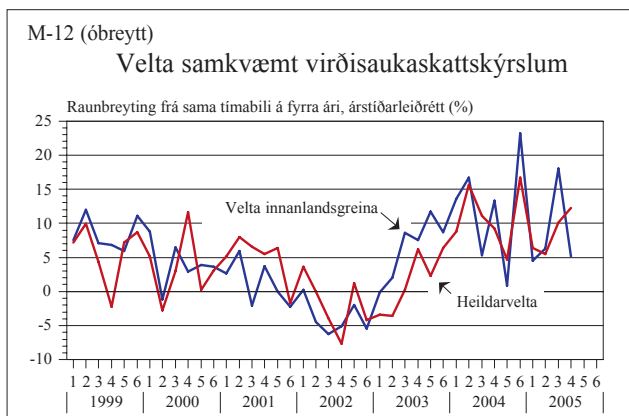
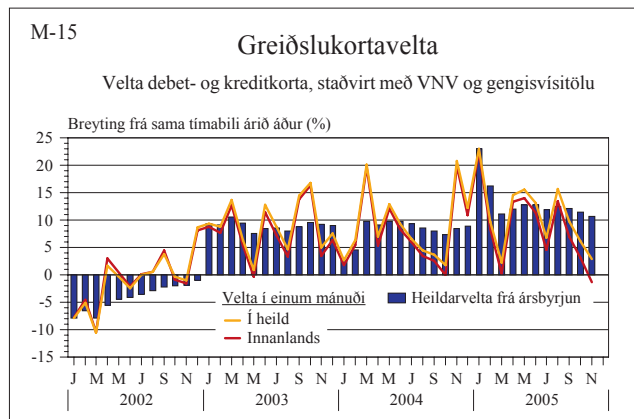
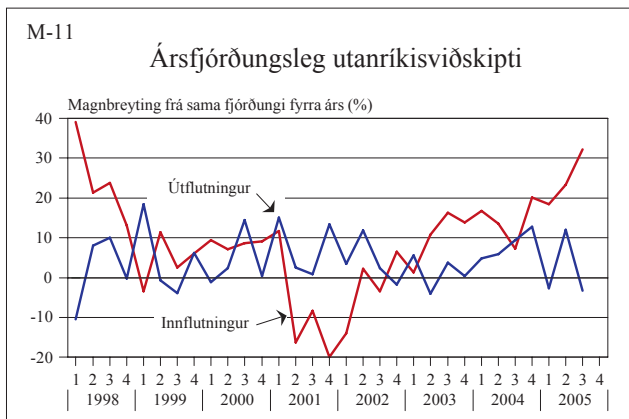
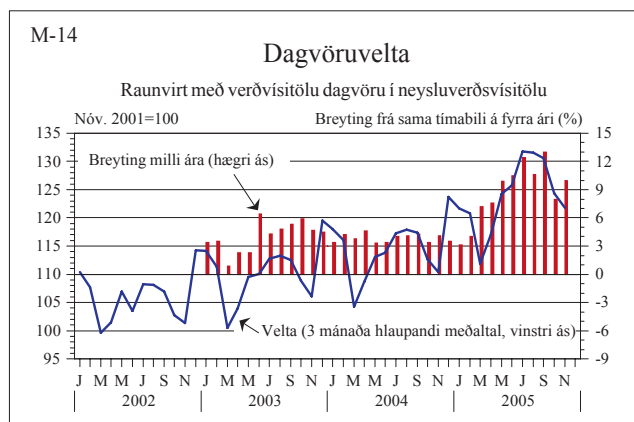
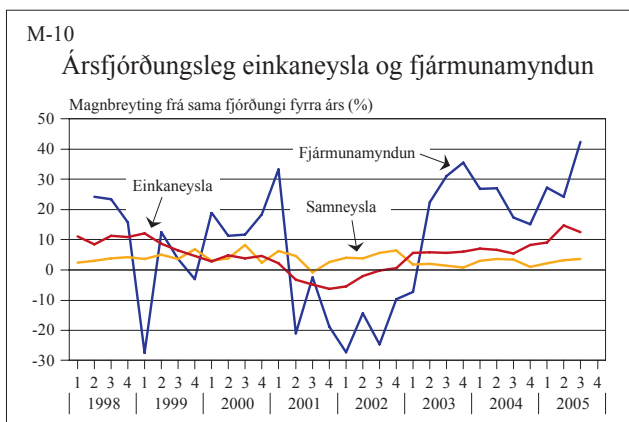
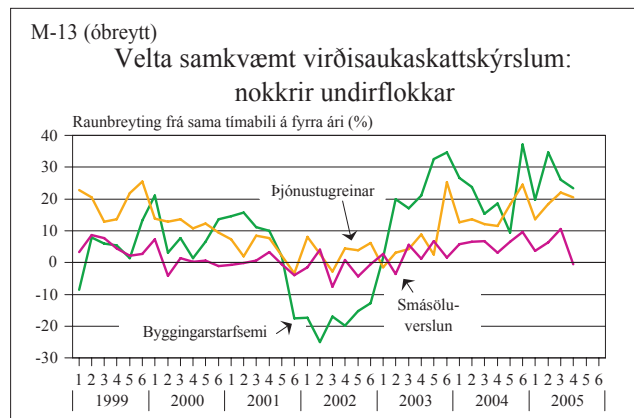
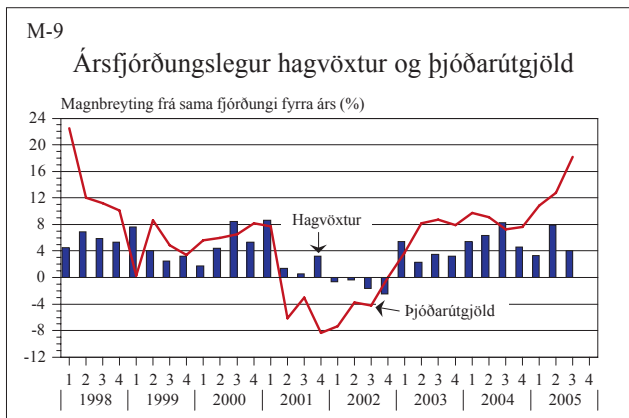
	Nýjasta tímabil	Nýjasta gildi	Gildi fyrir ári	Breyting í % frá		Frá ársbyrjun	
				næsta tíma-bili á undan	fyrri ári	Meðal-tal fyrri ári (%)	Breyt. frá f. ári (%)
<b>VII Fjármálamarkaðir</b>							
Útlán innlánsstofnana til innlendra aðila (ma.kr.).....	nóvember '05	1.663,2	1.081,9	5,3	53,7	.	.
að frádrægnis-ætl. gengis- og vísitöluáhrifum (vísitala)....	nóvember '05	398,6	255,1	4,5	56,2	.	.
- að raungildi (jan. 2002=100).....	nóvember '05	1,5	1,3	3,2	14,0	.	.
Útlán lánakerfisins (ma.kr.).....	ágúst '05	3.103,1	2.437,1	9,5	27,3	.	.
M3 (ma.kr.).....	nóvember '05	694,8	546,3	5,8	27,2	.	.
Stýrivextir Seðlabankans (%).....	16. desember '05	10,50	8,25	0,25	2,25	9,34	3,26
Peningamarkaðsvextir, 3ja mán (%) <sup>1</sup> .....	16. desember '05	10,1	5,1	0,0	5,0	9,3	3,1
Ríkisvixlavextir, 3ja mán (%) <sup>1</sup> .....	16. desember '05	9,6	4,7	0,0	4,9	8,9	2,8
Skammtímaraunvextir 3ja mán r.vix m.v. verðb.álag (%) <sup>1</sup> .....	16. desember '05	.	2,6	.	.	.	.
Ávöxtunarkrafa ríkisbréfa (RIKB 100317) (%) <sup>1</sup> .....	16. desember '05	7,7	6,9	0,0	0,8	7,7	0,2
Ávöxtunarkrafa ríkisbréfa (RIKB 130517) (%) <sup>1</sup> .....	16. desember '05	7,7	7,7	0,0	0,0	7,6	0,0
Ávöxtunarkrafa íbúðabréfa (HFF 150224) (%) <sup>1</sup> .....	16. desember '05	0,0	0,0	-4,3	0,0	3,7	.
Ávöxtunarkrafa íbúðabréfa (HFF 150234) (%) <sup>1</sup> .....	16. desember '05	0,0	0,0	-4,1	0,0	3,7	.
Ávöxtunarkrafa íbúðabréfa (HFF 150244) (%) <sup>1</sup> .....	16. desember '05	0,0	0,0	-4,0	0,0	3,7	.
Ávöxtunarkrafa spariskirteina (RIKS 151001) (%) <sup>1</sup> .....	16. desember '05	4,1	4,2	0,0	-0,1	3,7	-0,2
Meðalvextir óverðtryggðra útlána banka og sparisjóða (%) <sup>1</sup> ....	16. desember '05	15,7	11,9	0,0	3,8	14,8	2,6
Meðalvextir verðtryggðra útlána banka og sparisjóða (%) <sup>1</sup> .....	16. desember '05	6,7	8,9	0,0	-2,2	7,2	-0,8
Gengisvísitala krónunnar (31. des. 1991=100) <sup>1</sup> .....	16. desember '05	101,9	125,3	0,0	-23,4	108,7	-12,6

1. Allar tölur nema í tveimur öftustu dálkum miðast við 4 vikna meðaltöl, til þess dags sem tilgreindir er.

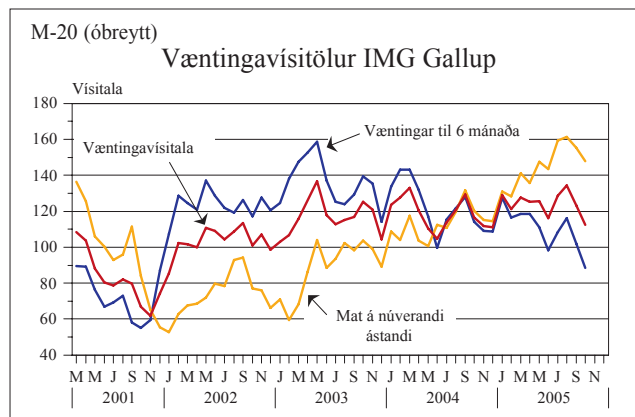
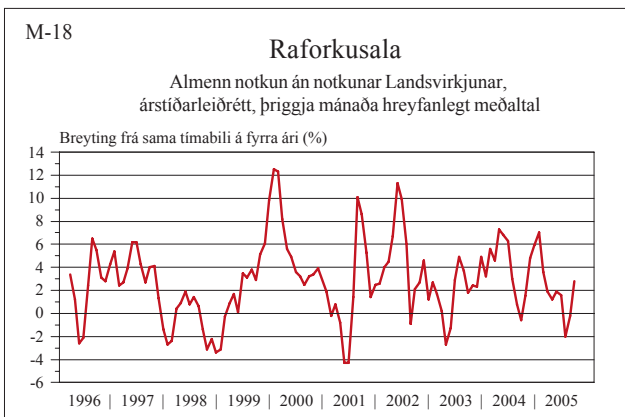
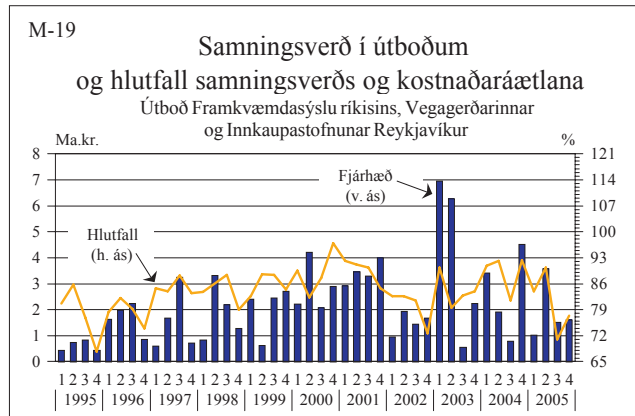
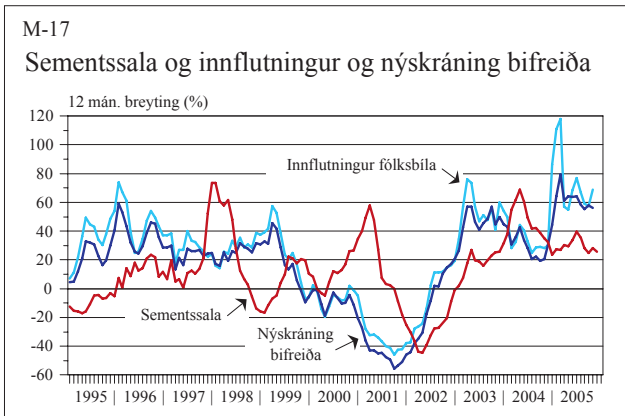
# I Verðlagsþróun og verðbólguvæntingar



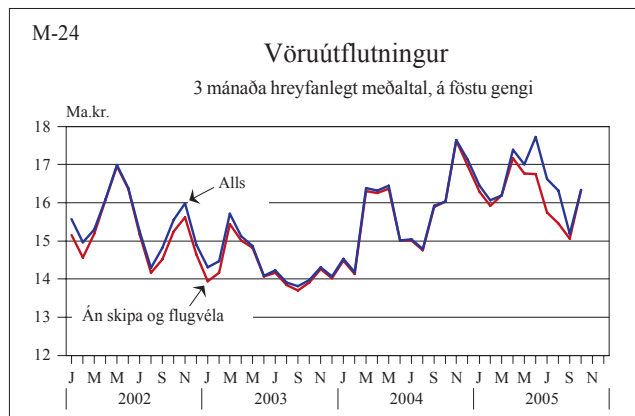
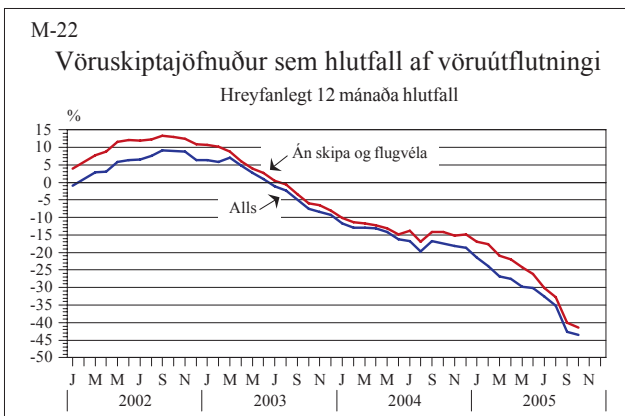
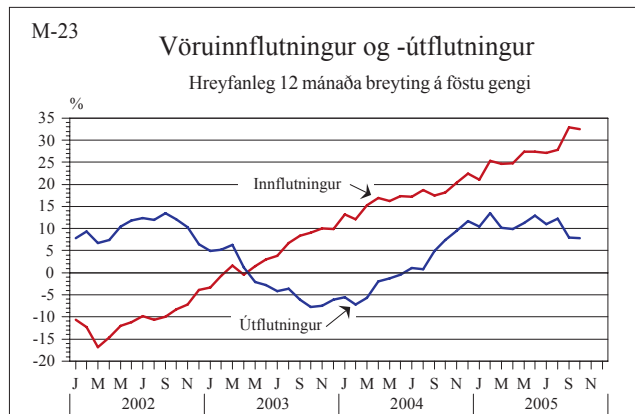
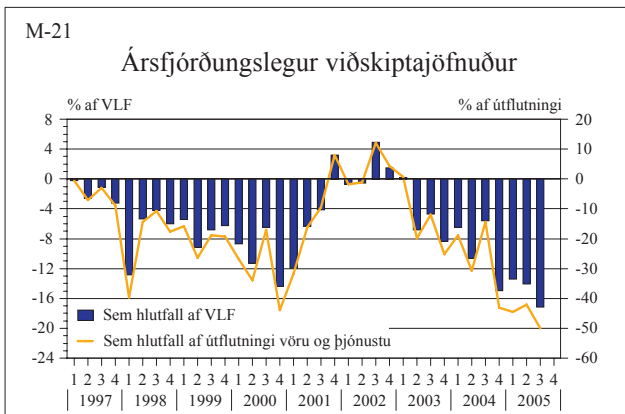
## II Framleiðsla og eftirspurn



## II Framleiðsla og eftirspurn

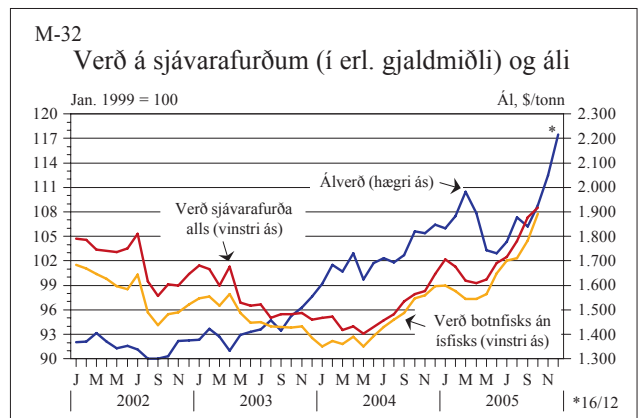
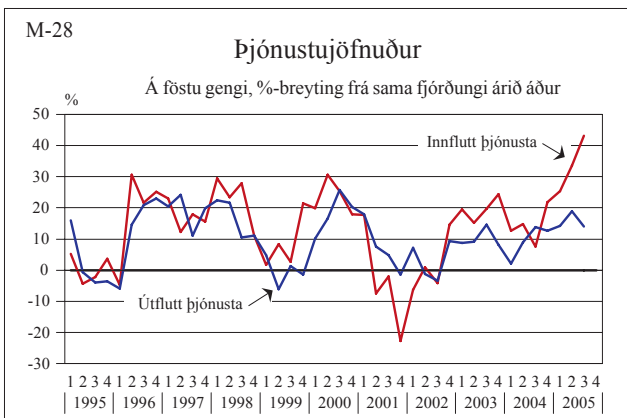
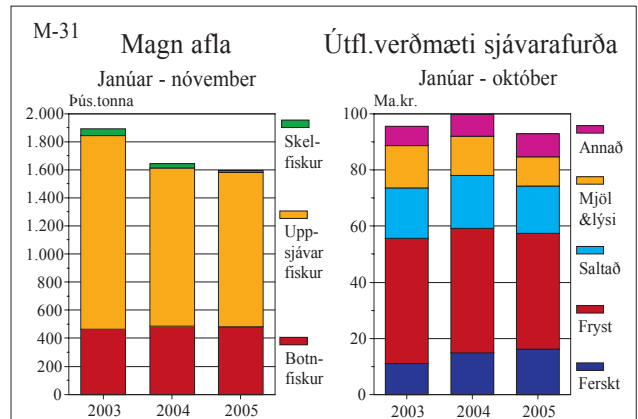
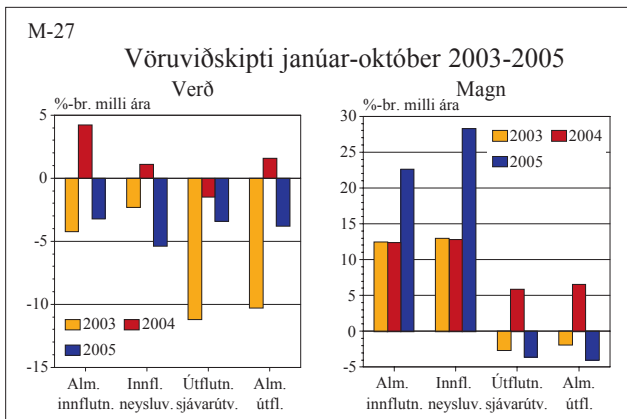
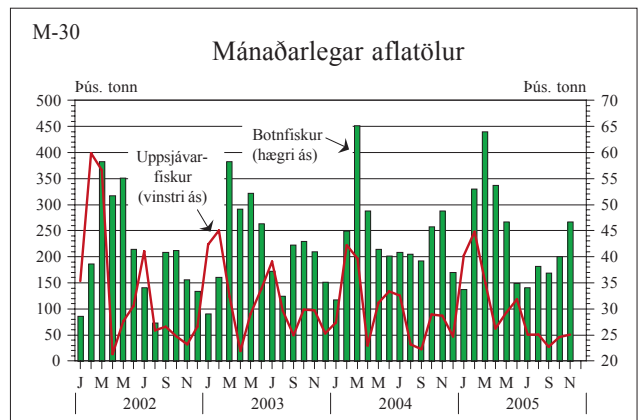
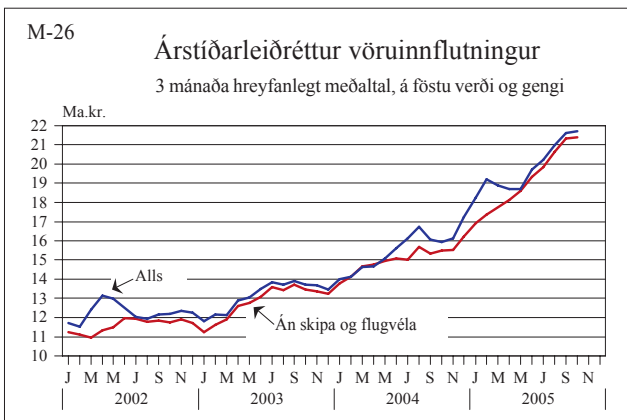
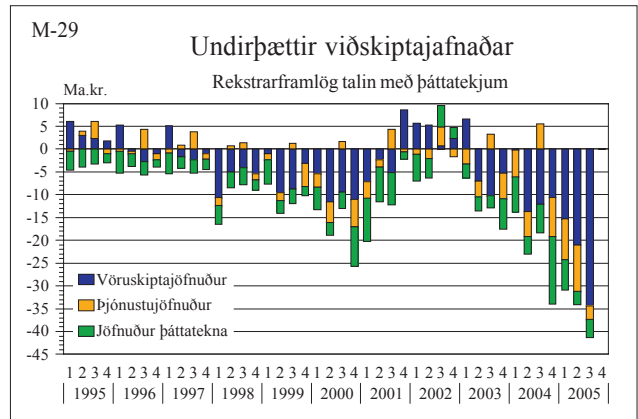
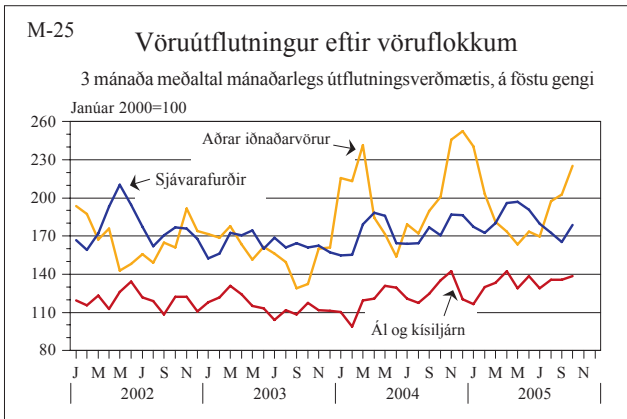


## III Utanríkisviðskipti og ytri skilyrði

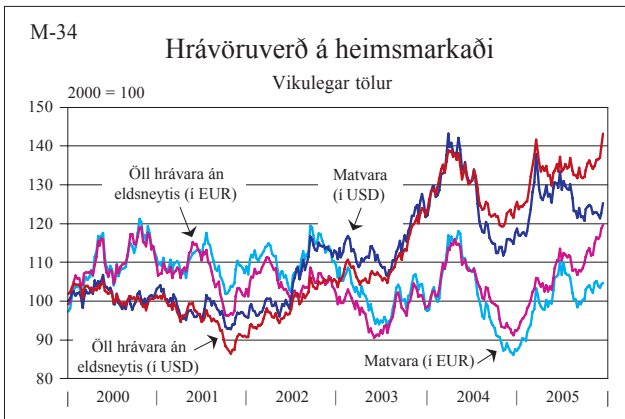
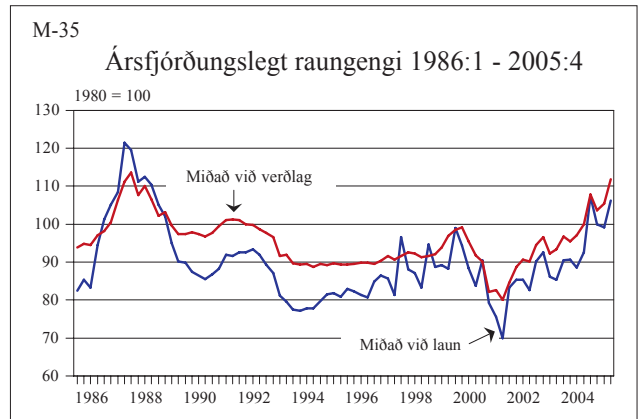
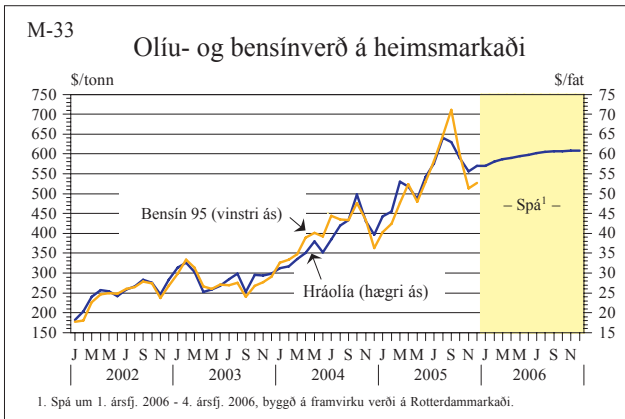




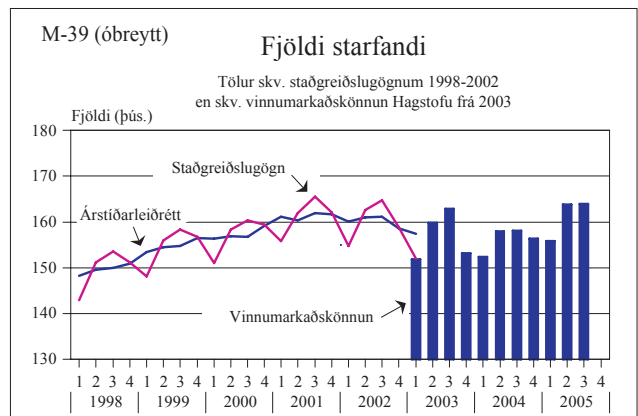
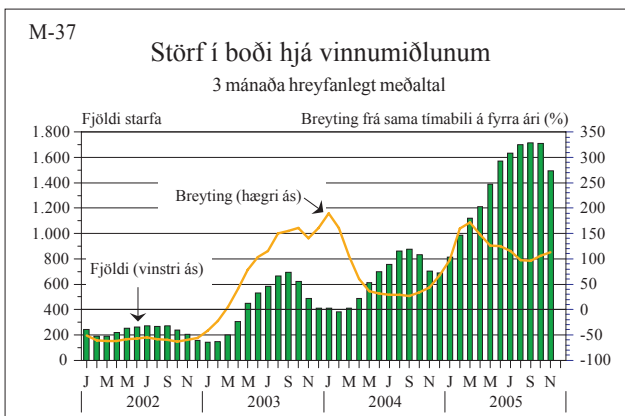
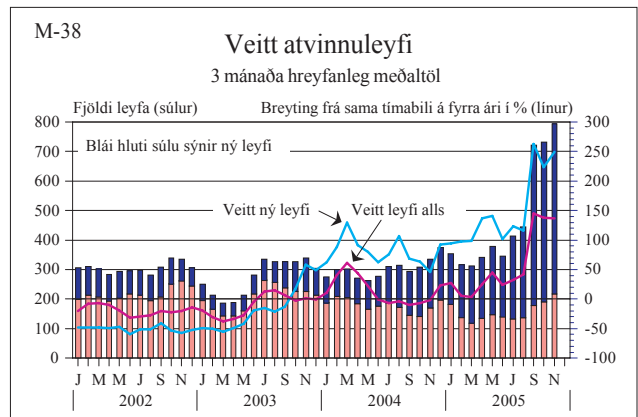
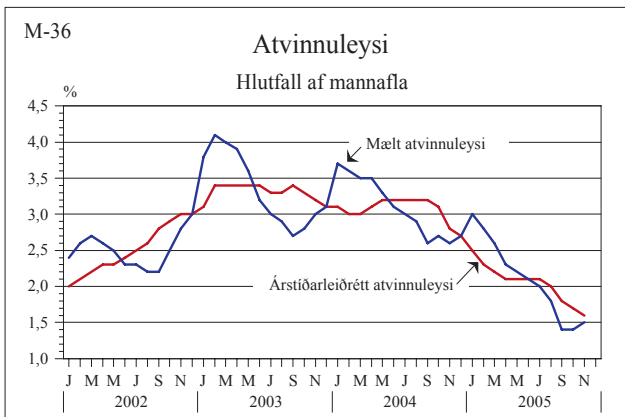
### III Utanríkisviðskipti og ytri skilyrði



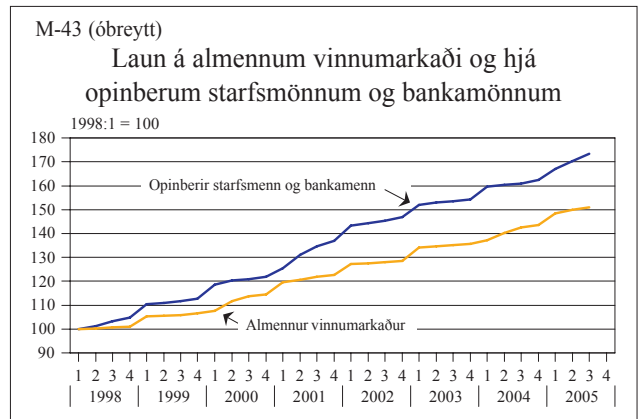
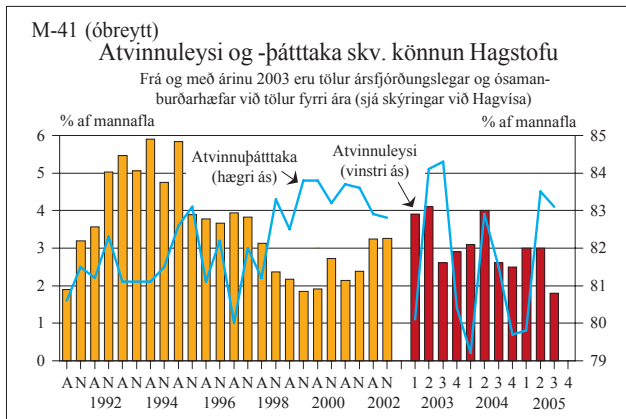
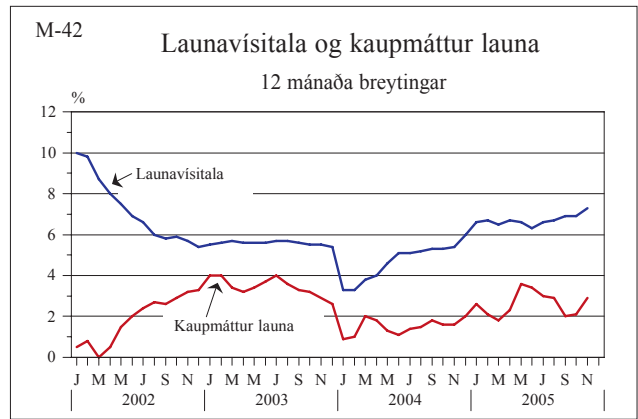
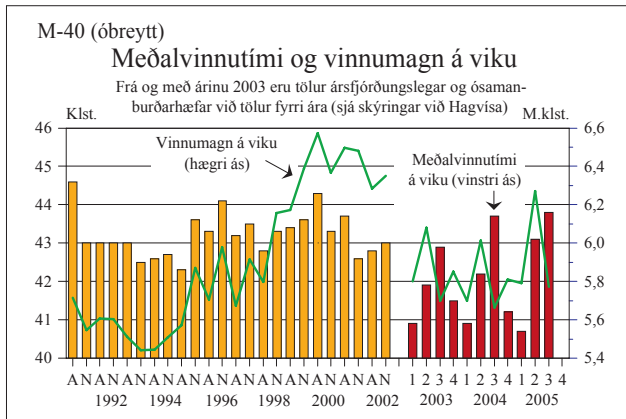
### III Utanríkisviðskipti og ytri skilyrði



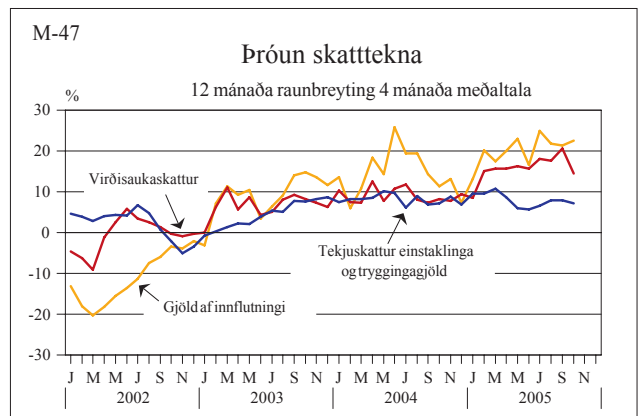
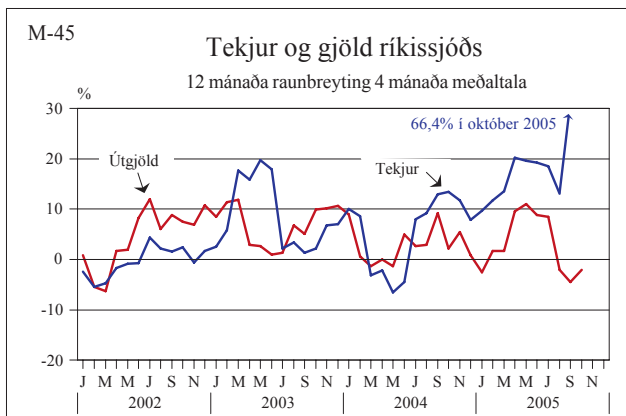
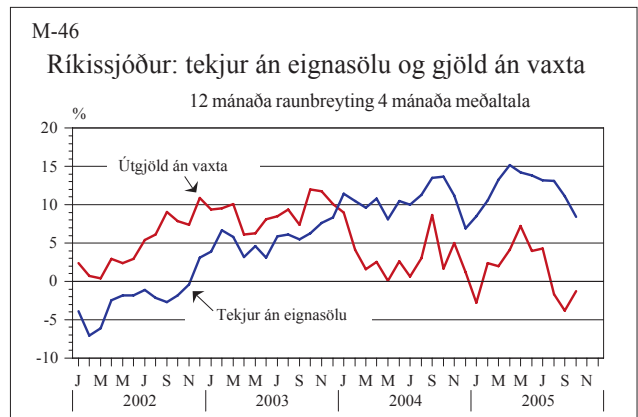
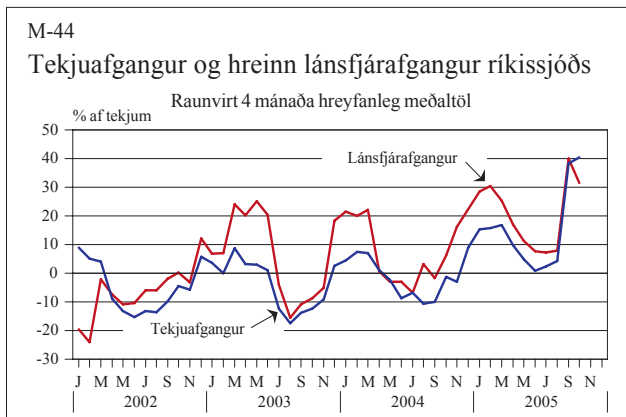
### IV Vinnumarkaður og tekjur



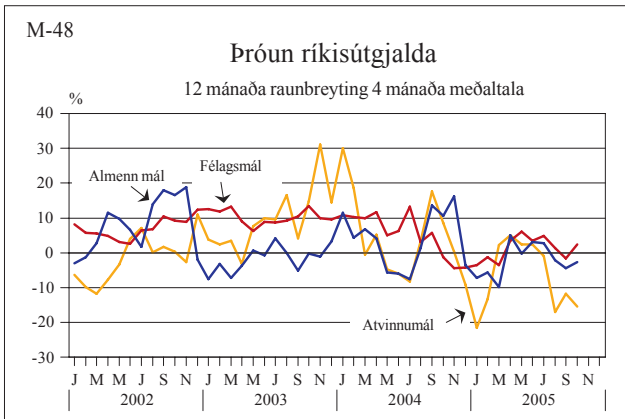
## IV Vinnumarkaður og tekjur



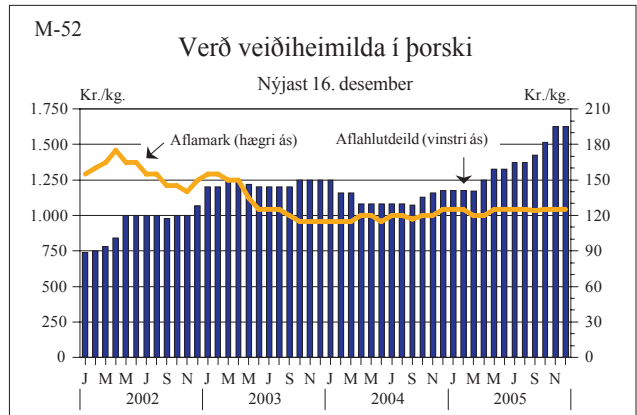
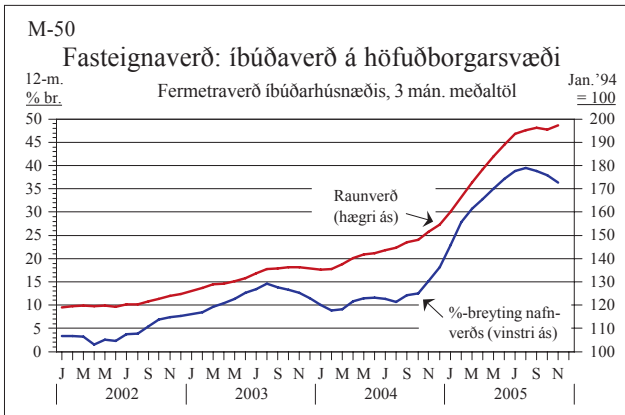
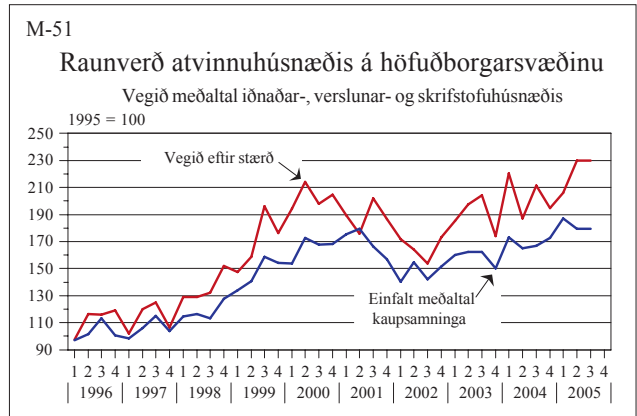
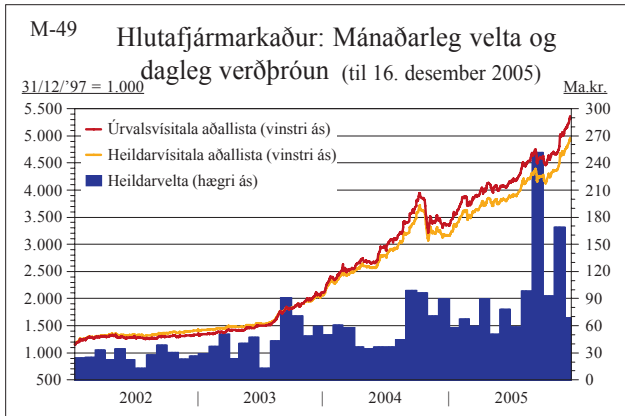
## V Opinber fjármál



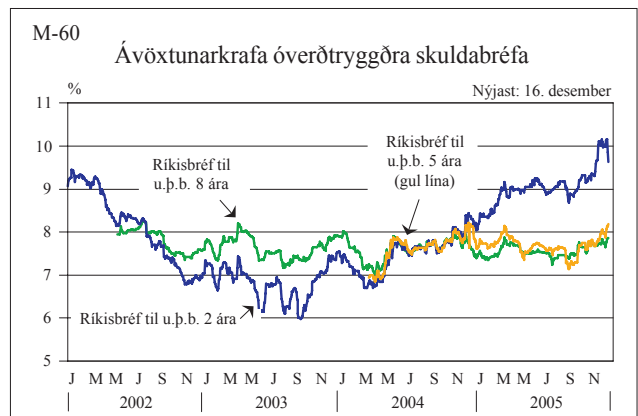
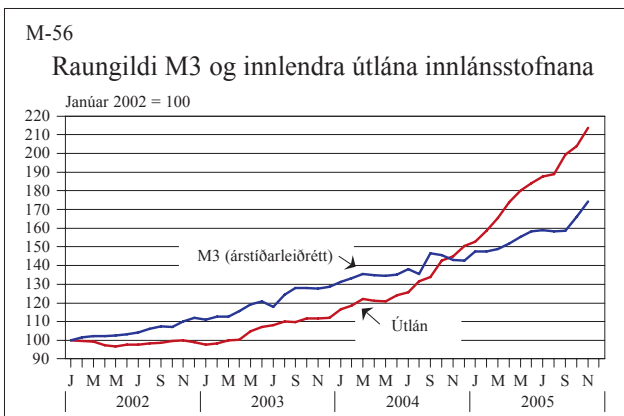
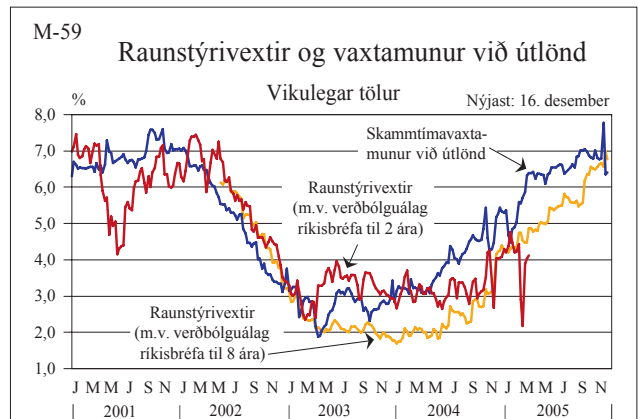
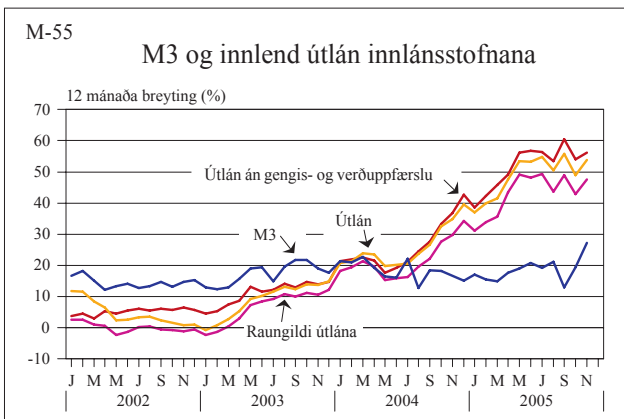
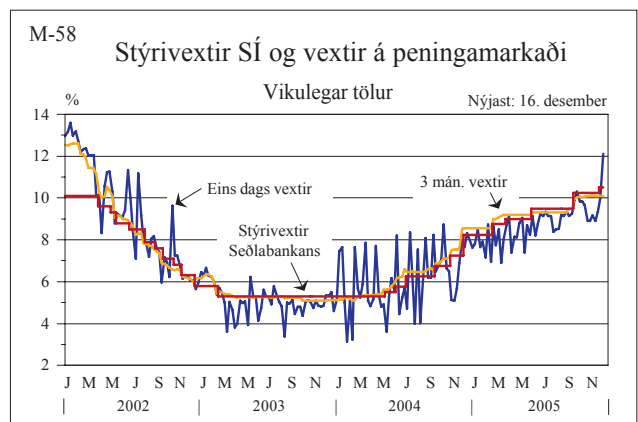
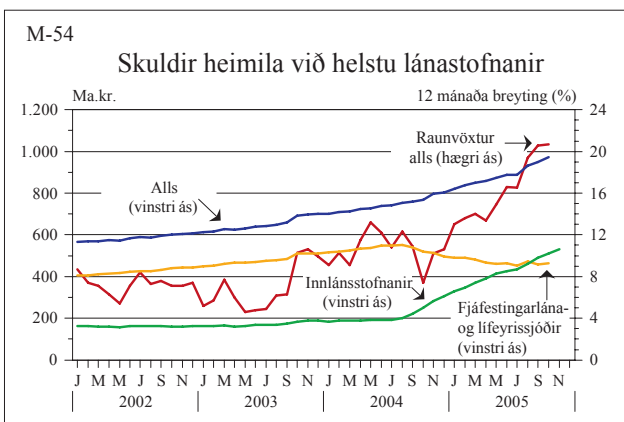
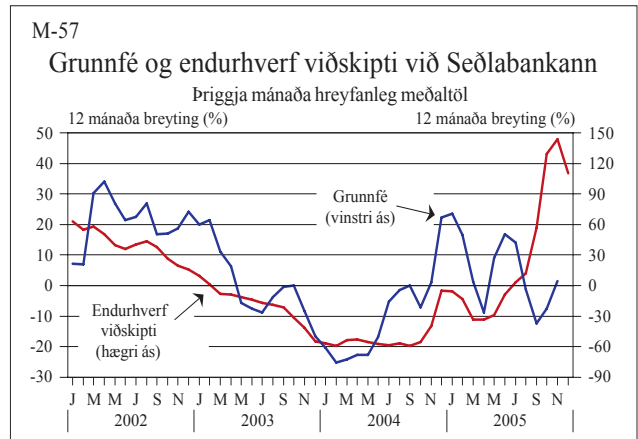
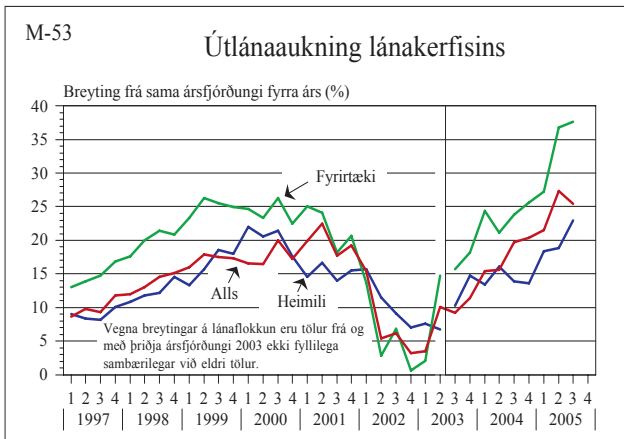
## V Opinber fjármál



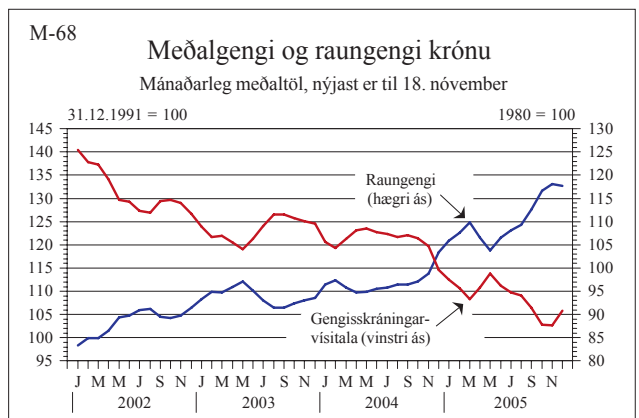
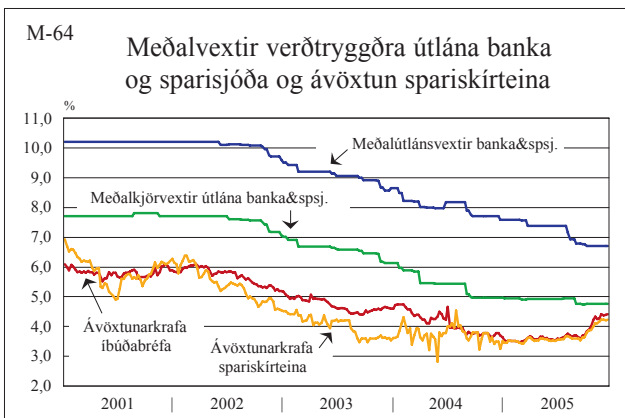
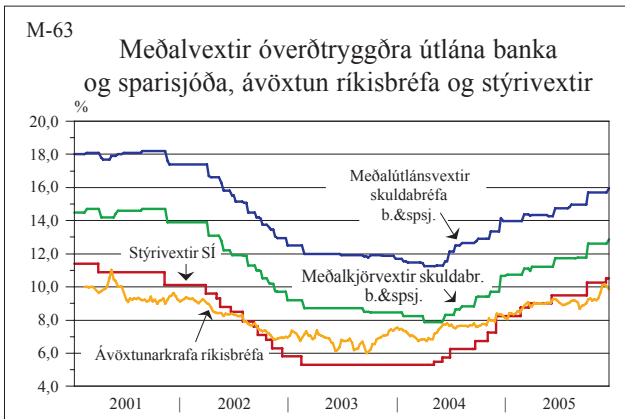
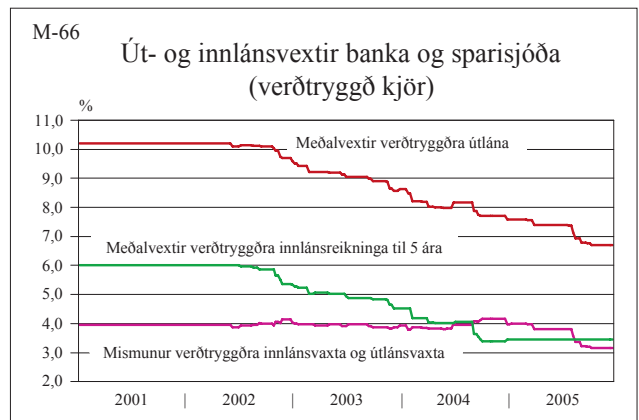
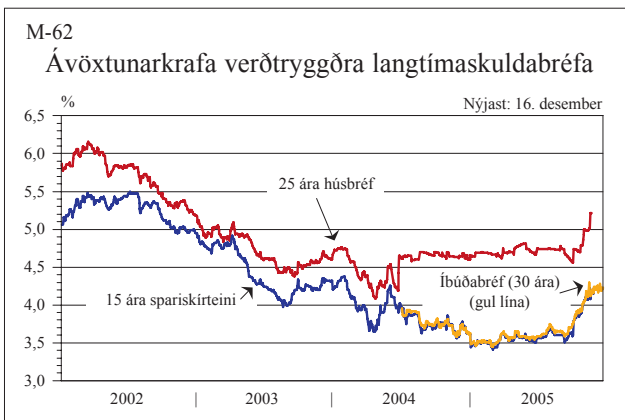
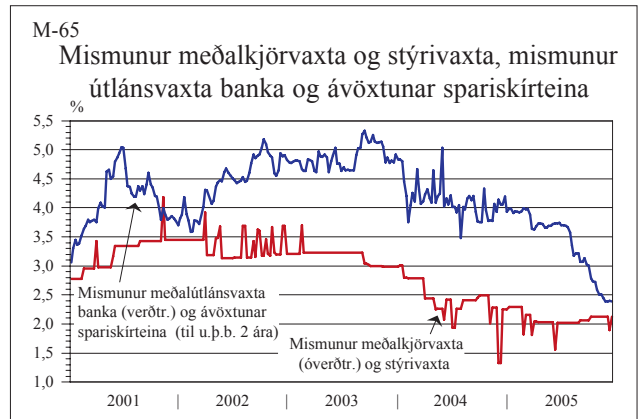
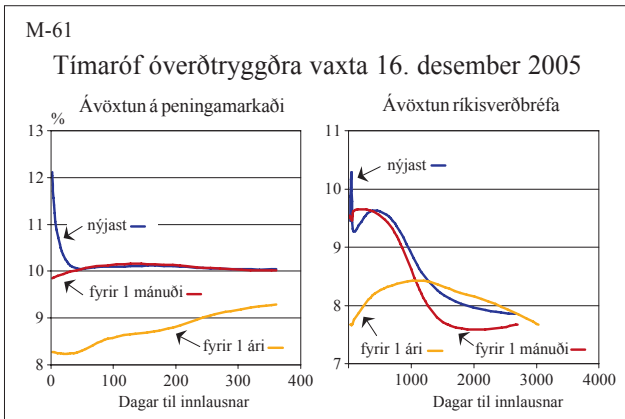
## VI Eignamarkaðir



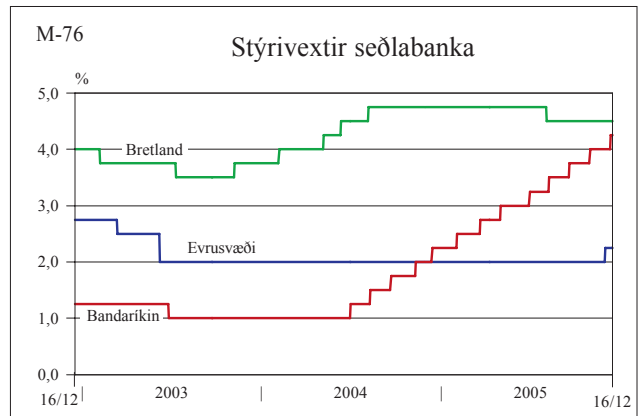
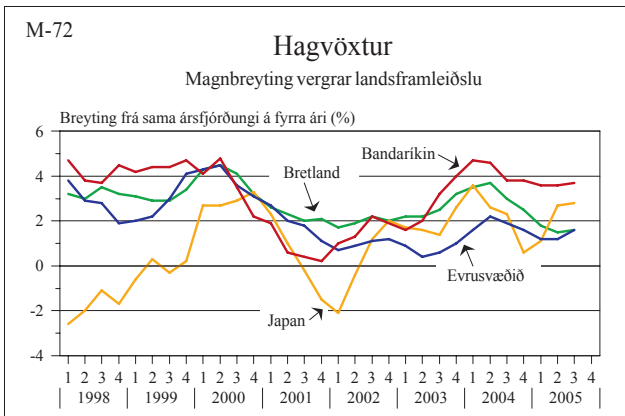
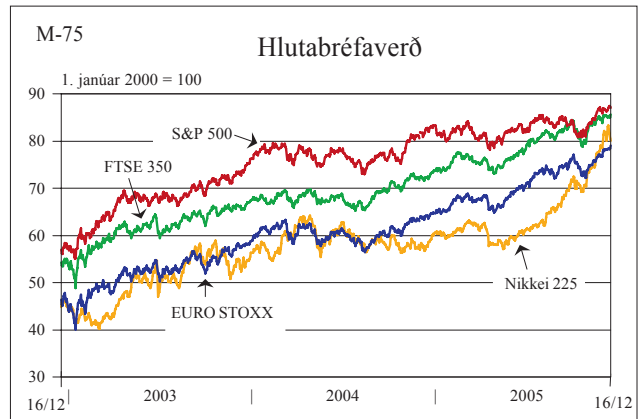
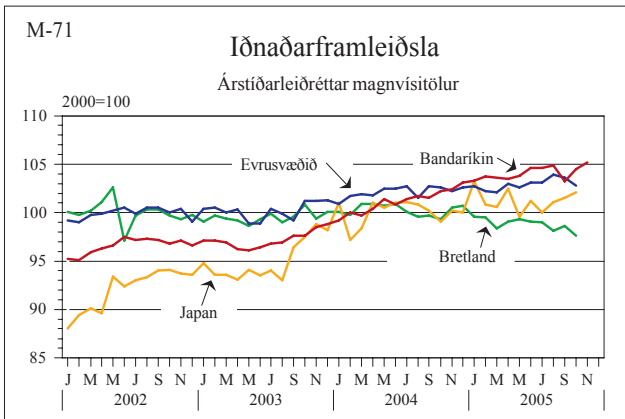
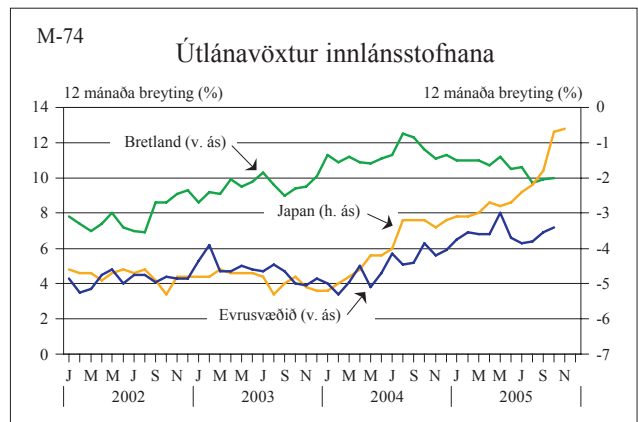
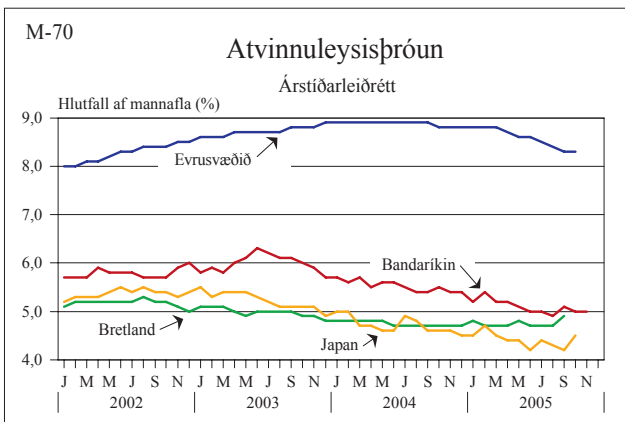
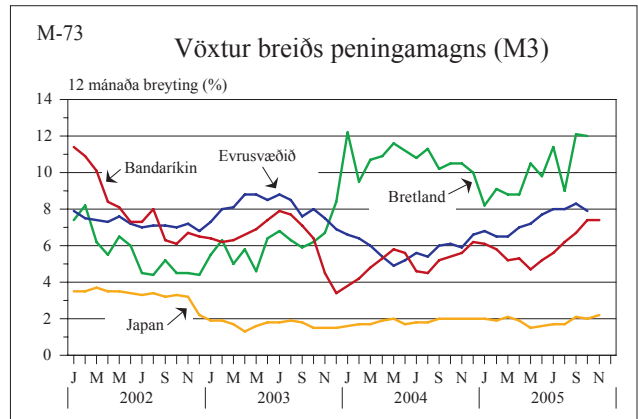
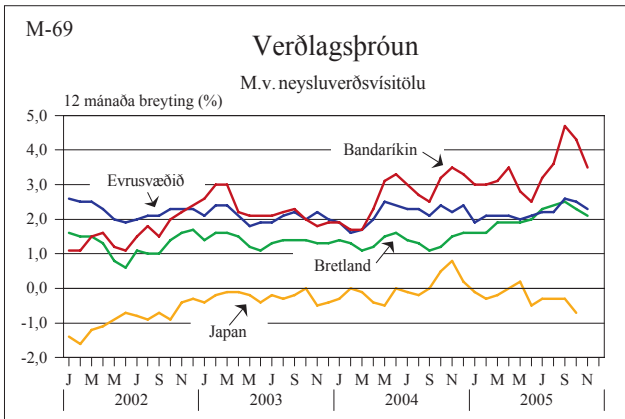
## VII Fjármálamarkaðir



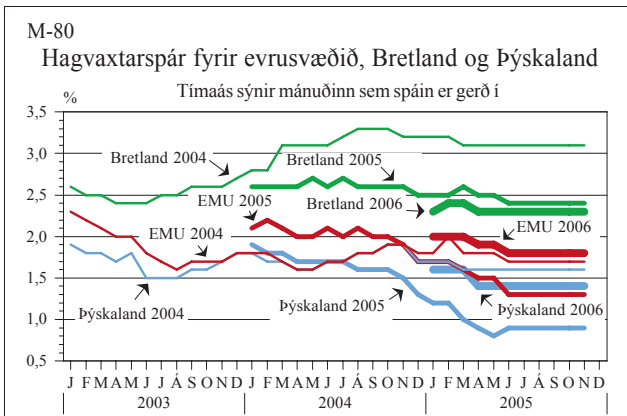
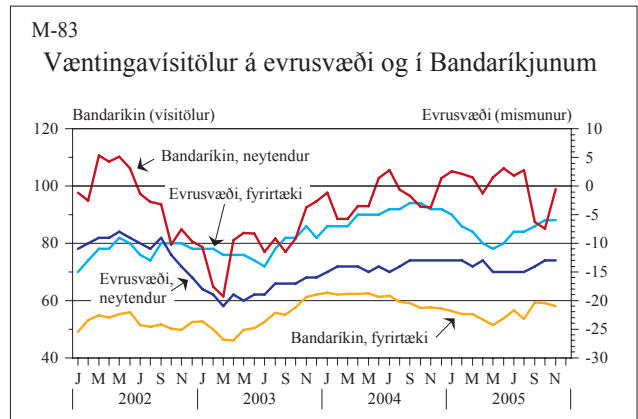
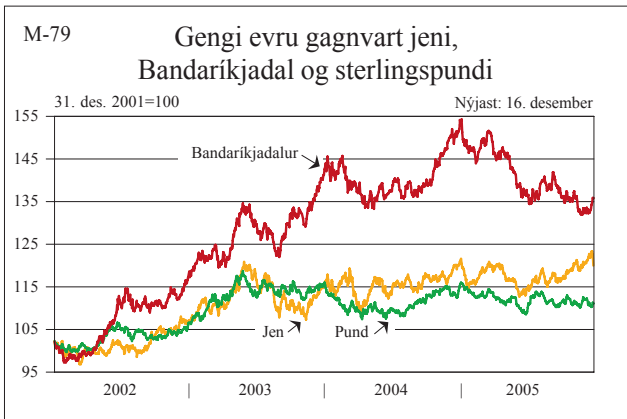
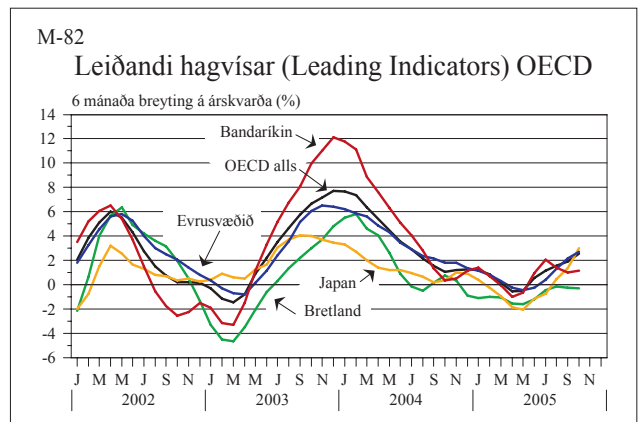
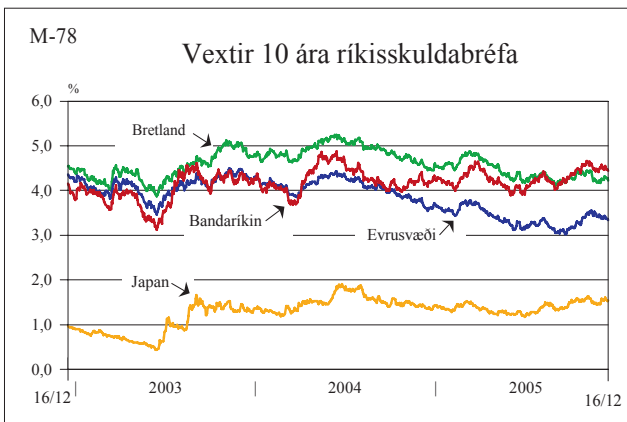
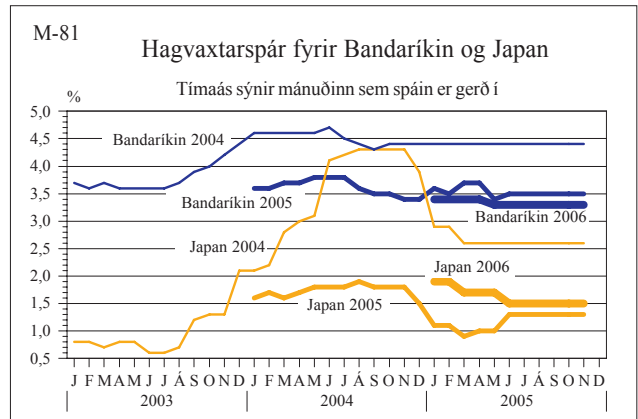
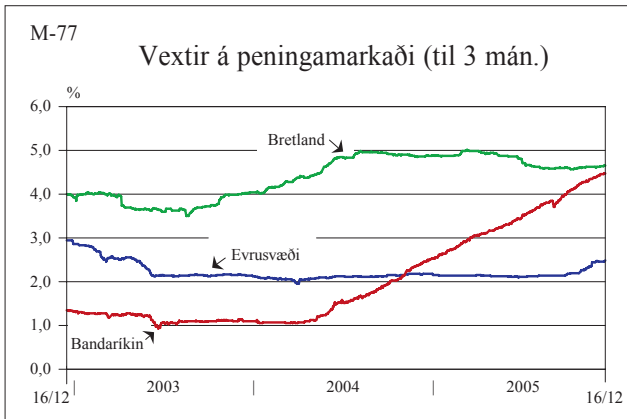
## VII Fjármálamarkaðir



## VIII Alþjóðleg efnahagsmál



## VIII Alþjóðleg efnahagsmál





# Skýringar við myndir í Hagvísum Seðlabanka Íslands

## *Mynd 1. Verðbólga (VNV og kjarnavísitölur)*

Heimild: Hagstofa Íslands. Sýndar eru 12 mánaða %-breytingar vísitölu neysluverðs (VNV) og kjarnavísitalna 1 og 2. Kjarnavísitölurnar eru byggðar á sama grunni og VNV en hin fyrri undanskilur verð búvöru, grænmetis, ávaxta og bensins og hin síðari til viðbótar verð opinberrar þjónustu. Einnig er sýnt verðbólguþétt Seðlabanka Íslands sem tekið var upp í mars 2001.

## *Mynd 2. Verðlagsþróun: vörur*

Heimild: Hagstofa Íslands. Sýndar eru 12 mánaða %-breytingar vísitölu neysluverðs og tveggja undirliða hennar; innlendra vara án búvara og grænmetis og innfluttra vara án áfengis og tóbaks.

## *Mynd 3. Verðlagsþróun: húsnæði og þjónusta*

Heimild: Hagstofa Íslands. Sýndar eru 12 mánaða %-breytingar vísitölu neysluverðs og þriggja undirliða hennar; húsnæðis, opinberrar þjónustu og annarrar þjónustu.

## *Mynd 4. Verðlagsþróun: matvara, dagvara og bensín*

Heimildir: Hagstofa Íslands, Seðlabanki Íslands. Sýndar eru 12 mánaða %-breytingar í verðvísitölum þriggja undirflokka vísitölu neysluverðs; matvöru, dagvöru og bensins.

## *Mynd 5. Verð innfluttrar vöru í vísitölu neysluverðs og vöruskiptavegin innflutningsgengisvísitala*

Heimildir: Hagstofa Íslands, Seðlabanki Íslands. Verð á innfluttra vörum án áfengis og tóbaksverðs í vísitölu neysluverðs. Vísitala með meðaltal tímabilsins sem myndin sýnir sem grunnildi. Vöruskiptavegin innflutningsgengisvísitala, meðaltal mánaðar, mars 1997 = 100.

## *Mynd 6. Undirliðir verðbólgu*

Heimild: Hagstofa Íslands. Sýnd eru áhrif breytinga í nokkrum helstu undirflokkum vísitölu neysluverðs á sl. 1, 3, 6 og 12 mánuðum. Flokkarnir eru fimm: innlendar vörur án búvöru og grænmetis, innfluttra vörur án áfengis og tóbaks, húsnæði, opinber þjónusta og þjónusta á almennum markaði.

## *Mynd 7. Verðbólga á Íslandi og í viðskiptalöndunum*

Heimildir: Eurostat, Hagstofa Íslands. Verðbólga á Íslandi og á EES-svæðinu miðað við 12 mánaða breytingu samræmdrar vísitölu neysluverðs (HICP). Verðbólga í viðskiptalöndunum er miðuð við 12 mánaða breytingu vísitölu neysluverðs í Bandaríkjunum, Japan og Sviss en 12 mánaða breytingu í samræmdrar vísitölu neysluverðs í öðrum viðskiptalöndum.

## *Mynd 8. Verðbólguvæntingar*

Heimild: Seðlabanki Íslands. Mælikvarðar á verðbólguvæntingar eru annars vegar verðbólguvæntingar almennings og fyrirtækja og hins vegar verðbólguálag ríkisskuldabréfa. Væntingar eru skv. könnunum sem IMG Gallup gerir fyrir Seðlabankann. Á árunum 2000-2002 sá IBM (áður PriceWaterHouseCoopers) um kannanirnar á verðbólguvæntingum almennings. Spurt er hver verðbólgan muni verða næstu tólf mánuði. Verðbólguálag ríkisskuldabréfa til 8 ára er reiknað út frá ávöxtunarkröfu ríkisbréfa (RIKB 13 0517) og spariskirteina (RIKS 15 1001). Tölur eru í mánaðarlok.

## *Mynd 9. Ársfjórðungslegur hagvöxtur og þjóðarútgjöld*

Heimild: Hagstofa Íslands. Magnbreyting vergrar landsframléiðslu og þjóðarútgjalda frá sama fjórðungi á fyrra ári. Í september 2005 var tekin upp árleg keðjutenging við útreikning magnbreytinga og tölur aftur til ársins 1997 endurreiknaðar á þann hátt.

## *Mynd 10. Ársfjórðungsleg neysla og fjárfesting*

Heimild: Hagstofa Íslands. Magnbreyting einkaneyslu, samneyslu og fjármunamyndunar frá sama fjórðungi á fyrra ári. Í september 2005 var tekin upp árleg keðjutenging við útreikning magnbreytinga og tölur aftur til ársins 1997 endurreiknaðar á þann hátt.

## *Mynd 11. Ársfjórðungsleg utanríkisviðskipti*

Heimild: Hagstofa Íslands. Magnbreyting útflutnings og innflutnings frá sama fjórðungi á fyrra ári. Í september 2005 var tekin upp árleg keðjutenging við útreikning magnbreytinga og tölur aftur til ársins 1997 endurreiknaðar á þann hátt.

## *Mynd 12. Velta samkvæmt virðisaukaskattskýrslum*

Heimildir: Hagstofa Íslands, Seðlabanki Íslands. Sýndar eru tölur um heildarveltu og veltu innanlandsgreina. Tölur eru raunvirtar með vísitölu neysluverðs, vísitölu neysluverðs án húsnæðis eða vísitölu neysluverðs án bensins og húsnæðis, eftir því sem við á, og árstíðarleiddréttar.

## *Mynd 13. Velta samkvæmt virðisaukaskattskýrslum: nokkrir undirflokkar*

Heimildir: Hagstofa Íslands, Seðlabanki Íslands. Sýndar eru tölur um þrjá undirflokka; byggingarstarfsemi, smásöluverslun og þjónustugreinar. Tölur eru raunvirtar með vísitölu neysluverðs, vísitölu neysluverðs án húsnæðis eða vísitölu neysluverðs án bensins og húsnæðis, eftir því sem við á, en ekki árstíðarleiddréttar.

## *Mynd 14. Dagvöruvelta*

Heimild: Samtök verslunar og þjónustu (SVP). Velta dagvöru í smásölu samkvæmt smásöluvísitölu SVP-IMG. Raunvirt með verðvísitölu dagvöru frá Hagstofu. Nóvember 2001=100. Reiknað er hreyfanlegt þriggja mánaða meðaltal veltu og þannig sýnd bæði

vísitala veltu og breyting hennar frá fyrra ári. Vísitalan er reiknuð af IMG skv. upplýsingum sem berast beint frá fyrirtækjum og er miðað við að a.m.k. 80% fyrirtækja í greininni skili upplýsingum.

*Mynd 15. Greiðslukortavelta*

Heimild: Seðlabanki Íslands. Velta greiðslukorta (samanlögð velta debetkorta og kreditkorta) innanlands og í heild (innanlands og erlendis). Staðvært er með vísitölu neysluverðs (velta innanlands) og meðalgengisvísitölu (velta erlendis). Sýnd er breyting veltu frá fyrra ári í %, annars vegar í einum mánuði og hins vegar á tímabilinu frá ársbyrjun til loka hvers mánaðar.

*Mynd 16. Velta og afkoma skráðra atvinnufyrirtækja*

Heimild: Seðlabanki Íslands. Sýnd er raunveltuaukning og eftirfarandi hlutföll af veltu: hagnaður fyrir afskriftir og fjármagnsliði (framlegð), hagnaður eftir skatta, fjármagnsliðir og veltufé. Úrtak er parað við fyrra ár og notaðar fyrirliggjandi upplýsingar hverju sinni.

*Mynd 17. Sementssala og innflutningur og nýskráning bifreiða*

Heimildir: Aalborg Portland Ísland hf., BM Vallá, Bilgreinasambandið, Hagstofa Íslands og Sementsverksmiðjan hf. Samanlögð sementssala þriggja seljenda. Sementssala í hverjum mánuði er árstíðarleidd. Tölur um innflutning bifreiða eru frá Hagstofu og ná yfir fólksbíla eingöngu. Tölur um nýskráningu bifreiða eru frá Bilgreinasambandinu og ná yfir bæði nýjar og notaðar bifreiðir í öllum flokkum (fólks-, hópferða-, vöru- og sendibifreiðir). Í öllum tilvikum er reiknað er þriggja mánaða hreyfanlegt meðaltal og sýnd 12 mánaða breyting þess.

*Mynd 18. Raforkusala*

Heimild: Orkustofnun. Almenn raforkunotkun (þ.e. án notkunar stóriðju), án notkunar Landsvirkjunar. Árstíðarleiddar, mánaðarlegar tölur, sýndar sem breyting þriggja mánaða hreyfanlegs meðaltals yfir 12 mánuði.

*Mynd 19. Samningsverð í útboðum og hlutfall samningsverðs og kostnaðaráætlana*

Heimildir: Framkvæmdasýsla ríkisins, Innkaupastofnun Reykjavíkur og Vegagerðin. Miðað er við ársfjórðungslegt, vegið meðaltal samninga. Sýnd er fjárhæð samninga og hlutfall samningsverðs og kostnaðaráætlana.

*Mynd 20. Væntingavísitölur IMG Gallup*

Heimild: IMG Gallup. Væntingavísitala IMG Gallup ásamt vísitölum um mat á núverandi ástandi og væntingar til 6 mánaða.

*Mynd 21. Ársfjórðungslegur viðskiptajöfnuður*

Heimildir: Hagstofa Íslands, Seðlabanki Íslands. Viðskiptajöfnuður sýndur sem hlutfall af (i) vergri landsframleiðslu og (ii) útflutningi vöru og þjónustu í sama ársfjórðungi.

*Mynd 22. Vöruskiptajöfnuður sem hlutfall af vöruútflutningi*

Heimild: Hagstofa Íslands. Hreyfanlegt 12 mánaða hlutfall.

*Mynd 23. Vöruinnflutningur og vöruútflutningur*

Heimild: Hagstofa Íslands. Innflutningur eða útflutningur síðustu 12 mánaða sem hlutfall af 12 mánuðum þar á undan.

*Mynd 24. Vöruútflutningur*

Heimildir: Hagstofa Íslands, Seðlabanki Íslands. Verðmæti vöruútflutnings, reiknað á föstu gengi m.v. útflutningsvegna meðalgengisvísitölu. Sýnt er 3 mánaða hreyfanlegt meðaltal, fyrir heildarvöruútflutning og vöruútflutning að undanskildum skipum og flugvélum.

*Mynd 25. Vöruútflutningur eftir vöruflokkum*

Heimildir: Hagstofa Íslands, Seðlabanki Íslands. Sýnt er útflutningsverðmæti þriggja flokka útflutningsvara (sjávarafurðir, ál og kísiljárn og iðnaðarvörur), reiknað á föstu gengi. Þriggja mánaða hreyfanlegt meðaltal sýnt sem vísitala, janúar 2000=100.

*Mynd 26. Árstíðarleiddur vöruinnflutningur*

Heimildir: Hagstofa Íslands, Seðlabanki Íslands. Hreyfanlegt 3 mánaða meðaltal vöruinnflutnings er árstíðarleidd. Sett á fast verð og gengi með vísitölu erlends verðlags og meðalgengisvísitölu m.v. innflutning. Vísitala erlends verðlags er fengin með því að veга saman með gengisvog vísitölur verðlags í helstu viðskiptalöndum.

*Mynd 27. Verð- og magnþróun í vöruviðskiptum*

Heimild: Hagstofa Íslands. Verð og magnþróun innflutnings og útflutnings. Almennur innflutningur jafngildir heildarvöruinnflutningi að frátöldum skipum flugvélum og ýmsum vörum (afgangslíður). Almennur útflutningur jafngildir heildarvöruútflutningi að frádregnum skipum, flugvélum og ýmsum vörum (afgangslíður).

*Mynd 28. Þjónustujöfnuður*

Heimild: Seðlabanki Íslands. Sýnd er breyting verðmætis útfluttrar og innfluttrar þjónustu frá sama fjórðungi fyrra árs, reiknað á föstu gengi.

*Mynd 29. Undirþættir viðskiptajafnaðar*

Heimild: Seðlabanki Íslands. Viðskiptajöfnuður í hverjum ársfjórðungi í ma.kr., skipt eftir helstu undirþáttum (vöruskiptajöfnuður, þjónustujöfnuður og þáttatekjujöfnuður.) Rekstrarframlög eru talin með þáttatekjum.

*Mynd 30. Mánaðarlegar aflatölur*

Heimild: Fiskistofa. Mánaðarlegt aflamagn (í tonnum) botnfisks og uppsjávarfisks.

*Mynd 31. Afli og útflutningsverðmæti sjávarafurða*

Heimildir: Fiskistofa og Hagstofa Íslands. Afli íslenskra skipa á heimamiðum og fjarmiðum. Sýnt er aflamagn eftir helstu flokkum, uppsafnað frá ársbyrjun til loka næstliðins mánaðar. Verðmæti útfluttra sjávarafurða eftir helstu flokkum eru f.o.b.-tölur á nafnvirði, uppsafnaðar frá áramótum, en ná oftast mánuði styttra fram en tölur um aflamagn.

*Mynd 32. Verð á sjávarafurðum og áli*

Heimildir: Hagstofa Íslands og London Metal Exchange (LME). Verð sjávarafurða mælt í íslenskum krónum skv. mánaðarlegum verðvísitölum Hagstofu Íslands Það er umreiknað yfir í erlendan gjaldmiðil með því að deila með vöruskiptavog m.v. útflutning. Verð áls frá LME í Bandaríkjadöllum. Sýnd eru mánaðarleg meðaltöl og auk þess nýjasta álverð. Ekki er árstíðarleidirétt.

*Mynd 33. Olíu- og bensínverð*

Heimild: Bloomberg. Hráolia, bensín og IPE, framvirkt verð. Sýnd eru mánaðarleg meðaltöl, seinustu dagverð og framvirkt verð næstu fjögurra ársfjórðunga í Bandaríkjadöllum.

*Mynd 34. Hrávöruverð á heimsmarkaði*

Heimild: EcoWin/Economist. Vikulegar tölur. Sýndar eru tvær vísitölur; hrávöruverð í heild án eldsneytis og verð matvæla, bæði í Bandaríkjadöllum og evrum.

*Mynd 35. Ársfjórðungslegt raungengi*

Heimild: Seðlabanki Íslands. Ársfjórðungslegar tölur. Raungengi miðað við hlutfallslegt neysluverð annars vegar og hlutfallsleg laun hins vegar.

*Mynd 36. Atvinnuleysi*

Heimildir: Vinnuálastofnun, Seðlabanki Íslands. Mánaðarlegar tölur. Skráð atvinnuleysi sem hlutfall af mannafla, mælt og árstíðarleidirétt. Skráð atvinnuleysi er meðalfjöldi einstaklinga sem skráðir eru á atvinnumiðlunum á öllu landinu, sem hlutfall af áætluðum mannafla á vinnumarkaði í hverjum mánuði.

*Mynd 37. Störf í boði hjá vinnumiðlunum*

Heimild: Vinnuálastofnun. Framboð á lausum störfum hjá vinnumiðlunum í lok hvers mánaðar. Þriggja mánaða hreyfanleg meðaltöl.

*Mynd 38. Veitt atvinnuleysi*

Heimild: Vinnuálastofnun. Heildarfjöldi útgefinna atvinnuleyfa er sýndur og einnig fjöldi nýrra leyfa (og leyfa vegna nýs vinnustaðar). Þriggja mánaða hreyfanleg meðaltöl.

*Mynd 39. Fjöldi starfandi*

Heimildir: Hagstofa Íslands, Seðlabanki Íslands. Frá 2003 er byggt á upplýsingum úr ársfjórðungslegri vinnumarkaðsrannsókn Hagstofu. Fram til ársins 2003 var byggt á upplýsingum úr staðgreiðslugögnum. Niðurstöður frá og með janúar 2003 eru því ekki fyllilega sambærilegar við fyrri niðurstöður.

*Mynd 40. Meðalvinnutími og heildarvinnutími á viku*

Heimild: Hagstofa Íslands. Byggt er á upplýsingum úr vinnumarkaðsrannsókn Hagstofu. Fram til ársins 2003 náði vinnumarkaðsrannsóknin einungis til sinnar hvorrar vikunnar í apríl og nóvember en frá og með janúar 2003 er rannsóknin samfelld, hverju ársfjórðungsúrtaki skipt jafnt á 13 vikur og niðurstöður birtar ársfjórðungslega. Niðurstöður frá og með janúar 2003 eru því ekki fyllilega sambærilegar við fyrri niðurstöður. Heildarvinnutími er margfeldi fjölda þeirra sem voru við vinnu í viðmiðunaviku og meðalvinnutíma þeirra.

*Mynd 41. Atvinnuleysi og atvinnuþátttaka skv. könnun Hagstofu*

Heimild: Hagstofa Íslands. Byggt er á upplýsingum úr vinnumarkaðsrannsókn Hagstofu. Fram til ársins 2003 náði vinnumarkaðsrannsóknin einungis til sinnar hvorrar vikunnar í apríl og nóvember en frá og með janúar 2003 er rannsóknin samfelld, hverju ársfjórðungsúrtaki skipt jafnt á 13 vikur og niðurstöður birtar ársfjórðungslega. Niðurstöður frá og með janúar 2003 eru því ekki fyllilega sambærilegar við fyrri niðurstöður.

*Mynd 42. Launavísitala og kaupmáttur launa*

Heimild: Hagstofa Íslands. 12 mánaða breyting launavísitölnnar, tímabil miðast við útreikningstíma. Kaupmáttur sem launavísitala staðvirt með vísitölu neysluverðs.

*Mynd 43. Laun á almennum markaði og hjá opinberum starfsmönnum og bankamönnum*

Heimildir: Hagstofa Íslands, Seðlabanki Íslands. Ársfjórðungslegar tölur. Laun á almennum markaði og laun hjá opinberum starfsmönnum og bankamönnum eru undirliðir launavísitölnnar. Tímabil miðast við útreikningstíma vísitölnnar.

*Mynd 44. Tekjuafgangur og hreinn lánsfjárafgangur ríkissjóðs*

Heimild: Mánaðaryfirlit Fjársýslu ríkisins í úrvinnslu Seðlabanka Íslands. Tekjuafgangur síðustu fjögurra mánaða sem hlutfall af

tekjum sömu mánaða, hvort tveggja raunvirt. Lánsfjárafgangur síðustu fjögurra mánaða sem hlutfall af tekjum sömu mánaða, hvort tveggja raunvirt. Raunvirðing miðað við vísitölu neysluverðs. Leiðrétt er aftur í tímann fyrir bókhaldsbreytingu í janúar 2004 og aðaluppgjör skatta og bóta í júlí-ágúst er látið falla á ágúst til að komast hjá innihaldslausum sveiflum.

*Mynd 45. Tekjur og gjöld ríkissjóðs*

Heimild: Mánaðaryfirlit Fjársýslu ríkisins í úrvinnslu Seðlabanka Íslands. Innheimtar tekjur og greidd gjöld, 12 mánaða raunbreyting milli fjögurra mánaða hreyfanlegra meðaltala. Raunvirðing miðað við vísitölu neysluverðs. Leiðrétt er aftur í tímann fyrir bókhaldsbreytingu í janúar 2004 og aðaluppgjör skatta og bóta í júlí-ágúst er látið falla á ágúst til að komast hjá innihaldslausum sveiflum.

*Mynd 46. Tekjur ríkissjóðs án eignasölu og gjöld án vaxta*

Heimild: Mánaðaryfirlit Fjársýslu ríkisins í úrvinnslu Seðlabanka Íslands. Tekjur ríkissjóðs án eignasölu og gjöld ríkissjóðs án vaxta. 12 mánaða raunbreyting milli fjögurra mánaða hreyfanlegra meðaltala. Raunvirðing miðað við vísitölu neysluverðs. Leiðrétt er aftur í tímann fyrir bókhaldsbreytingu í janúar 2004 og aðaluppgjör skatta og bóta í júlí-ágúst er látið falla á ágúst til að komast hjá innihaldslausum sveiflum.

*Mynd 47. Þróun skatttekna ríkissjóðs*

Heimild: Mánaðaryfirlit Fjársýslu ríkisins í úrvinnslu Seðlabanka Íslands. Þrjú flokkar skatttekna; tekjuskattur einstaklinga og tryggingagjöld, virðisaukaskattur og gjöld tengd innflutningi og áfengi. 12 mánaða raunbreyting milli fjögurra mánaða hreyfanlegra meðaltala. Raunvirðing miðað við vísitölu neysluverðs. Leiðrétt er aftur í tímann fyrir bókhaldsbreytingu í janúar 2004 og aðaluppgjör skatta og bóta í júlí-ágúst er látið falla á ágúst til að komast hjá innihaldslausum sveiflum.

*Mynd 48. Þróun ríkisútgjalda*

Heimild: Mánaðaryfirlit Fjársýslu ríkisins í úrvinnslu Seðlabanka Íslands. Þrjú tegundaflokkar útgjalda ríkis (eftir málaflokkum); almenn mál, atvinnumál og félagsmál. 12 mánaða raunbreyting milli fjögurra mánaða hreyfanlegra meðaltala. Raunvirðing miðað við vísitölu neysluverðs. Ekki var hægt að leiðrétta aftur í tímann fyrir bókhaldsbreytingum líkt og gert er í öðrum myndum í V kafla.

*Mynd 49. Hlutfjármarkaður: Mánaðarleg velta og dagleg verðþróun*

Heimild: Kauphöll Íslands. Sínd er mánaðarleg heildarvelta skráðra hlutabréfa (á þingi og utan þings, Tilboðsmarkaður meðtalinn) og dagleg gildi úrvals vísitölu og þingvísitölu aðallista. Nýjasta talan um veltu er velta yfirstandandi mánaðar til og með föstudegi fyrir útgáfu Hagvísu.

*Mynd 50. Fasteignaverð: íbúðaverð á höfuðborgarsvæði*

Heimildir: Fasteignamat ríkisins og Hagstofa Íslands. Núvirt fermetraverð (staðgreiðsluverð) íbúðarhúsnæðis á höfuðborgarsvæðinu miðað við vísitölu Fasteignamats ríkisins. Sínd er vísitala raunverðs og 12 mánaða breyting nafnverðs. Mánaðargildin eru hreyfanleg þriggja mánaða meðaltöl.

*Mynd 51. Raunverð atvinnuhúsnæðis á höfuðborgarsvæði*

Heimildir: Fasteignamat ríkisins, Seðlabanki Íslands. Ársfjórðungstölur. Vegið meðaltal iðnaðar, verslunar og skrifstofuhúsnæðis, 1995=100. Sínt er bæði einfalt meðaltal samninga og vegið eftir stærð húsnæðis.

*Mynd 52. Kvótáþing, LÍÚ. Sínt er meðalverð hvers mánaðar á aflahlutdeild (varanlegur kvóti) og aflamarki (leigukvóti eða skammtakvóti) í þorski.*

*Mynd 53. Útlánaaukning lánakerfisins*

Heimild: Seðlabanki Íslands. Breyting frá sama ársfjórðungi síðasta árs. Útlán til heimila, fyrirtækja og útlán alls.

*Mynd 54. Skuldir heimilanna við helstu lánastofnanir*

Heimild: Seðlabanki Íslands. Skuldir einstaklinga í lok hvers mánaðar við innlánsstofnanir, við lífeyrissjóði og fjárfestingarlánasjóði samanlagt, og við allar framangreindar stofnanir samanlagt. Einnig er sínd raunbreyting samanlagðra skuldanna frá sama tíma á fyrra ári, raunvirt er með vísitölu neysluverðs.

*Mynd 55. M3 og innlend útlán innlánsstofnana*

Heimild: Seðlabanki Íslands. 12 mánaða %-breytingar á mánaðarlokatölum. Útlánaþróun er einnig sínd leiðrétt fyrir áætluðum áhrifum verðlags- og gengisbreytinga á stofn verðtryggðra og gengistryggðra lána. Við útreikning á breytingum milli ára er leiðrétt fyrir innkomu Kaupþings banka og Glitnis í reikninga innlánsstofnana með því að bæta útlánum þeirra við útlán innlánsstofnana á fyrra tímabilinu. Einnig er sínt raungildi útlána, reiknað miðað við vísitölu neysluverðs.

*Mynd 56. Raungildi M3 og innlendra útlána innlánsstofnana*

Heimild: Seðlabanki Íslands. Útlán og peningamagn (M3) í lok hvers mánaðar er fært til fasts verðs með vísitölu neysluverðs. Peningamagn er árstíðarleiðrétt. Janúar 2001=100.

*Mynd 57. Grunnfé og endurhverf viðskipti við Seðlabankann*

Heimild: Seðlabanki Íslands. Grunnfé Seðlabankans og staða endurhverfra viðskipta lánastofnana við Seðlabankann. Sínd er 12 mánaða breyting þriggja mánaða meðaltala.

*Mynd 58. Stýrivextir Seðlabanka Íslands og vextir á peningamarkaði*

Heimild: Seðlabanki Íslands. Vikulegar tölur um ávöxtun í endurhverfum verðbréfasamningum Seðlabankans við lánastofnanir og ávöxtun á peningamarkaði á skuldbindingum til eins dags og þriggja mánaða.

*Mynd 59. Raunstýrivextir og vaxtamunur við útlönd*

Heimild: Seðlabanki Íslands. Vaxtamunur við útlönd er munur þriggja mánaða ríkisvixlavaxta á Íslandi og í viðskiptalöndunum. Raunstýrivextir eru reiknaðir sem vextir í endurhverfum verðbréfakaupum Seðlabankans leiðréttir fyrir áætluðu verðbólguálagi ríkisbréfa til 2 ára (röð endar í mars 2005) eða 8 ára. Verðbólguálag til 8 ára er metið sem munur á ávöxtunarkröfu óverðtryggðra ríkisbréfa og verðtryggðra spariskírteina (flokkarnir RIKB 13 0517 og RIKS 15 1001). Fram til 15. apríl 2003 var verðbólguálag til skemmri tíma metið á þann hátt en eftir þann tíma og fram til mars 2005 var það reiknað með þeirri aðferð sem lýst er í skýringu við mynd 8. Frá mars 2005 skortir upplýsingar til að reikna verðbólguálag á þennan hátt. Vikulegar tölur.

*Mynd 60. Ávöxtunarkrafa óverðtryggðra skuldabréfa*

Heimild: Seðlabanki Íslands. Ávöxtun ríkisbréfa miðað við hagstæðasta kauptilboð í flokkana RIKB 07 0209, RIKB 13 0517 og RIKB 10 0317. Daglegar tölur.

*Mynd 61. Tímaróf óverðtryggðra vaxta*

Heimild: Seðlabanki Íslands. Myndin vinstra megin sýnir REIBOR-vexti á lánun til mislangs tíma. Myndin hægra megin sýnir vexti í kauptilboðum á ríkisvixlum og ríkisbréfum.

*Mynd 62. Ávöxtunarkrafa verðtryggðra langtímaskuldabréfa*

Heimild: Seðlabanki Íslands. Ávöxtun miðað við hagstæðasta kauptilboð viðskiptavaka í spariskírteini, húsbref og íbúðabréf. Sýndir eru flokkarnir RS15 1001, IBH26 0315 og HFF150434. Daglegar tölur.

*Mynd 63. Meðalvextir óverðtryggðra útlána banka og sparisjóða, ávöxtun ríkisbréfa og stýrivextir*

Heimild: Seðlabanki Íslands. Meðalvextir og meðalkjörvextir á óverðtryggðum skuldabréfalánun banka og sparisjóða, ávöxtunarkrafa ríkisbréfa (flokkur RIKB 07 0209) og vextir í endurhverfum verðbréfakaupum Seðlabankans.

*Mynd 64. Meðalvextir verðtryggðra útlána banka og sparisjóða og ávöxtun spariskírteina*

Heimild: Seðlabanki Íslands. Meðalvextir og meðalkjörvextir á verðtryggðum skuldabréfalánun banka og sparisjóða og ávöxtunarkrafa íbúðabréfa (flokkur HFF 15 0224) (frá 9. júlí 2004, húsbref þar áður) og spariskírteina (flokkur RIKS 15 1001).

*Mynd 65. Mismunur meðalkjörvaxta og stýrivaxta, mismunur útlánsvaxta banka og ávöxtun spariskírteina*

Heimild: Seðlabanki Íslands. Mismunur verðtryggðra meðalútlánsvaxta banka og sparisjóða og ávöxtunarkröfu spariskírteina (flokkur RIKS 15 1001) (þessar raðir eru sýndar í mynd 64). Mismunur óverðtryggðra meðalkjörvaxta banka og sparisjóða og vaxta í endurhverfum verðbréfakaupum Seðlabankans.

*Mynd 66. Út- og innlánsvextir banka og sparisjóða (verðtryggð kjör)*

Heimild: Seðlabanki Íslands. Vegið meðaltal meðalvaxta verðtryggðra skuldabréfalána og vegið meðaltal innlánsvaxta á verðtryggðum reikningum bundnum í 60 mánuði hjá bönkum og sparisjóðum.

*Mynd 67. Gengi krónu gagnvart evru og Bandaríkjadal og gengisskráningarvísitala krónu*

Heimild: Seðlabanki Íslands. Gengi evru og Bandaríkjadals gagnvart krónu miðað við skráð opinbert viðmiðunargengi Seðlabanka Íslands og gengisskráningarvísitala krónunnar. Daglegar tölur.

*Mynd 68. Nafngengi og raungengi krónu*

Heimild: Seðlabanki Íslands. Raungengi krónu, mánaðarlegar tölur miðað við hlutfallslegt neysliverð. Gengisskráningarvísitala íslensku krónunnar, mánaðarleg meðaltöl. Nýjasta gildi gengisskráningarvísitölu er meðaltal þeirra daga sem liðnir eru í mánuðinum fram að útgáfu Hagvísu.

*Mynd 69. Verðlagsþróun erlendis*

Heimild: EcoWin. Mánaðarlegar 12 mánaða breyting neysliverðs í Bandaríkjunum, á evrusvæðinu, í Bretlandi og Japan.

*Mynd 70. Atvinnuleysisþróun erlendis*

Heimild: EcoWin. Mánaðarlegar tölur. Árstíðarleiddrétt atvinnuleysi (fjöldi atvinnulausra sem hlutfall af mannafla) í Bandaríkjunum, á evrusvæðinu, í Bretlandi og Japan.

*Mynd 71. Iðnaðarframleiðsla erlendis*

Heimild: EcoWin. Mánaðarlegar tölur. Árstíðarleiddrétt iðnaðarframleiðsla sem vísitala (2000=100) í Bandaríkjunum, á evrusvæðinu, í Bretlandi og Japan.

*Mynd 72. Hagvöxtur erlendis*

Heimild: EcoWin. Ársfjórðungslegar tölur. Magnbreyting vergrar landsframleiðslu frá sama fjórðungi á fyrra ári í Bandaríkjunum, á evrusvæðinu, í Bretlandi og Japan.

*Mynd 73. Vöxtur breiðs peningamagns erlendis*

Heimild: EcoWin. Mánaðarlegar tölur. Peningamagn skilgreint sem M3 eða því sem næst.

*Mynd 74. Útlánavöxtur innlánsstofnana erlendis*

Heimild: EcoWin. Mánaðarlegar tölur. Útlán án markaðsverðbréfa. Tölur fyrir Bretland eru aðeins útlán til einkageira.

*Mynd 75. Hlutabréfaverð erlendis*

Heimild: EcoWin. Daglegar tölur. Sýndar eru breiðar hlutabréfavitölur; S&P 500 í Bandaríkjunum, EURO STOXX Index á evrusvæðinu, FTSE 350 í Bretlandi og Nikkei 225 í Japan. Vísitölurnar eru allar settar á 100 í ársbyrjun 2000.

*Mynd 76. Stýrivextir seðlabanka erlendis*

Heimild: EcoWin. Daglegar tölur um stýrivexti Seðlabanka í Bandaríkjunum, á evrusvæðinu og í Bretlandi.

*Mynd 77. Vextir á peningamarkaði erlendis*

Heimildir: EcoWin. Daglegar tölur um vexti á peningamarkaði til þriggja mánaða í Bandaríkjunum, á evrusvæðinu og í Bretlandi.

*Mynd 78. Vextir 10 ára ríkisskuldabréfa erlendis*

Heimild: EcoWin. Daglegar tölur. Vextir 10 ára ríkisskuldabréfa í Bandaríkjunum, á evrusvæðinu, í Japan og Bretlandi.

*Mynd 79. Gengi evru gagnvart jeni, Bandaríkjadal og bresku pundi*

Heimild: Seðlabanki Íslands. Daglegar vísitölur. Krossgengi miðað við íslenska krónu. Vísitölurnar eru settar á 100 31. desember 2001.

*Mynd 80. Hagvaxtarspár fyrir evrusvæðið, Bretland og Þýskaland*

Heimild: Concensus Forecasts. Spá um árlegan raunvöxt vergrar landsframleiðslu á evrusvæði, í Bretlandi og Þýskalandi. Byggt á mánaðarlegum spám 240 stofnana víðsvegar um heim sem vegnar eru saman. Sýndar eru spár fyrir næstliðið ár, yfirstandandi ár og næsta ár, og er einn ferill fyrir hvert ár. Hver ferill sýnir því þróun spár um hagvöxt viðkomandi ríkis á viðkomandi ári.

*Mynd 81. Hagvaxtarspár fyrir Bandaríkin og Japan*

Heimild: Concensus Forecasts. Spá um árlegan raunvöxt vergrar landsframleiðslu í Bandaríkjunum og Japan. Byggt á mánaðarlegum spám 240 stofnana víðsvegar um heim sem vegnar eru saman. Sýndar eru spár fyrir næstliðið ár, yfirstandandi ár og næsta ár, og er einn ferill fyrir hvert ár. Hver ferill sýnir því þróun spár um hagvöxt viðkomandi ríkis á viðkomandi ári.

*Mynd 82. Leiðandi hagvísar (Leading Indicators) OECD*

Heimildir: EcoWin, OECD. 6 mánaða breyting á ársvarða. OECD, Bandaríkin, evrusvæðið, Bretland og Japan. Leiðandi hagvísar OECD eru samsettir og byggjast á breiðu safni annarra hagvísa.

*Mynd 83. Væntingavísitölur á evrusvæðinu og í Bandaríkjunum*

Heimildir: EcoWin, European Commission, The Conference Board í Bandaríkjunum og Institute for Supply Management (ISM Report on Business) í Bandaríkjunum. Sýndar eru væntingavísitölur fyrir neytendur og fyrirtæki.