

Hagvísar Seðlabanka Íslands

Yfirlit um þróun efnahagsmála



Seðlabanki Íslands
Janúar 2008

Yfirlit efnahagsmála

Í janúar hækkaði **vísitala neysluverðs** um 0,28% frá fyrri mánuði og hefur hækkað um 5,9% sl. tólf mánuði. Að frátöldum áhrifum sveiflukenndra þátta og breytinga á verði opinberrar þjónustu, vaxta og óbeinna skatta var verðbólga u.þ.b. 7,6%. Kjarnavísitala 1 hækkaði um 0,2% frá fyrri mánuði og kjarnavísitala 2 var óbreytt. Hafa kjarnavísitölurnar hækkað um 5,9% og 6,2% sl. tólf mánuði. Mest áhrif á vísitöluna hafði 10% verðlækkun á fötum og skóm vegna vetrarútsölu (vísitöluáhrif -0,46%). Kostnaður vegna eigin húsnæðis jókst um 1,3% og námu áhrif til hækkunar vísitölnnar 0,25%. Þar af skýrast 0,15% af hækkun vaxta og 0,1% af hækkun markaðsverðs húsnæðis. **Vísitala neysluverðs án húsnæðis** lækkaði um 0,12% frá fyrri mánuði og hefur hækkað um 2,4% sl. tólf mánuði. Að áhrifum skattalækkunar undanskildum var verðbólga án húsnæðis 4,8%. Meðalverðbólga var 5% á árinu 2007.

Vísibendingar um eftirspurn á síðasta fjórðungi ársins 2007 benda til svipaðs vaxtar og á fjórðungnum á undan. Ársvöxtur **dagvöruveltu** nam 13½% að raunvirði á fjórðungnum en 12¾% á þriðja fjórðungi ársins. **Greiðslukortavelta** einstaklinga innanlands jókst um 11½% að raungildi á síðasta fjórðungi ársins frá sama tíma í fyrra, en hafði aukist um 12¾% á fjórðungnum á undan. **Nýskráningum bifreiða** fjölgaði um 37½% á fjórðungnum frá sama tíma í fyrra en höfðu aukist um tæplega fimmting á þriðja fjórðungi ársins. Ársvöxtur **sem-entssölu** án stóriðju var tvöfalt meiri á fjórða ársfjórðungi en á fjórðungnum á undan eða 20½%.

Ársaukning **virðisaukaskattsskyldrar veltu** var 1½ prósentu meiri að raungildi í september og október en í júlí og ágúst eða 5½% og skýrist aukinn vöxtur að mestu af rúmlega 50% aukningu álframleiðslu.

Væntingavísitala Gallup hækkaði lítillega í desember sl. eftir töluverða lækkun í nóvember. Vísitala sem mælir ársfjórðungslega **fyrirhuguð stórkaup** lækkaði í lok síðasta árs frá síðustu mælingu í september. Neytendur voru síður líklegir til að festa kaup á húsnæði og bifreiðum á næstu sex mánuðum en fleiri hugðust kaupa utanlandsferð.

Stjórnendur **400 stærstu fyrirtækja** voru svartsýnni um horfur í efnahagsmálum í könnun sem framkvæmd var í desember sl. en í sambærilegri könnun sem gerð var í september. Forráðamenn 44% fyrirtækja töldu að aðstæður í efnahagslífinu yrðu verri eftir sex mánuði og rúmlega 40% að þær verði óbreyttar. Til samanburðar töldu 22% forráðamanna fyrirtækja að aðstæður myndu versna í september sl. og 62% þeirra reiknuðu með óbreyttum aðstæðum. Svipað hlutfall fyrirtækja í báðum könnunum taldi að aðstæður myndu batna.

Vöruviðskipti við útlönd voru óhagstæð um 2½ ma.kr. í nóvember. Verðmæti **vöruinnflutnings** án skipa og flugvéla jókst um 5% á föstu gengi frá sama mánuði í fyrra og verðmæti **vöruútflutnings**, einnig án skipa og flugvéla, um tæplega 60%. **Bráðabirgðatölur** Hagstofunnar fyrir desember benda til þess að halli á vöruskiptajöfnuði hafi verið rúmlega 16 ma.kr. Að teknu tilliti til bráðabirgðatalna fyrir desember nam vöruviðskiptahallinn rúmlega 100 ma.kr. á síðasta ári sem er rúmlega þriðjungur minni halli en árið á undan reiknað á föstu gengi. Heildarverðmæti vöruinnflutnings á föstu gengi stóð nánast í stað milli ára en verðmæti vöruútflutnings jókst um rúmlega fimmting.

Útflutningsverðmæti sjávarafurða jókst um 26% á föstu gengi milli ára í nóvember og um 4% fyrstu ellefu mánuði ársins þrátt fyrir 3% samdrátt aflaverðmætis í fyrra. Útflutningsverðlag hækkaði um ríflega 6% í erlendra mynt milli ára fyrstu ellefu mánuði ársins.

Hrávöru- og matvælaverð á heimsmarkaði hefur hækkað frá áramótum. Vísitala matvælaverðs var 4,7% hærri í evrum talið fyrstu þrjár vikur janúar en að meðaltali í desember og hrávöruvísitalan 4,2% hærri.

Heildarvinnustundafjöldi stóð nánast í stað á fjórða fjórðungi síðasta árs frá sama tíma árið á undan, annan fjórðunginn í röð. Starfandi fólki og fólki við vinnu í viðmiðunarvikunni fjölgaði um tæplega 4% á fjórðungnum en meðalvinnutími fólks við vinnu styttest um tæpa 1½ klukkustund á viku. Atvinnuþátttaka minnkaði lítillega milli ára og var 81,7%. Á árinu öllu var atvinnuþátttaka jafnmikil og árið á undan eða 83,3%. Heildarvinnustundum fjölgaði minna (3,3%) milli ára 2007 en fólki við vinnu (4,5%) þar sem meðalvinnutími styttest um hálfu klst.

Niðurstöður könnunar sem gerð var meðal **400 stærstu fyrirtækja** landsins í september benda til þess að **eftirspurn eftir starfsfólki** verði enn töluverð á vormánuðum þó hún verði minni en á haustmánuðum. Um þriðjungur fyrirtækja vildi fjölga starfsmönnum á næstu mánuðum í desember en tæplega helmingur í sambærilegri könnun í september. Svipað hlutfall fyrirtækja vildi fækka starfsfólki í báðum könnunum. Minni vilja til að fjölga

starfsmönnum gætir bæði á höfuðborgarsvæðinu og á landsbyggðinni og í öllum atvinnugreinum að undanskildum fjármála- og tryggingastarfsemi og sjávarútvegi.

Atvinnuleysi að teknu tilliti til árstíðarsveiflu hefur staðið í stað nálægt 1% frá júlímánuði. Atvinnuleysi var 1% á árinu 2007 og hefur ekki mælst jafn lítið frá árinu 1988.

Launavísitala fyrir vinnumarkaðinn í heild hækkaði um 0,2% í desember og nam árshækkun vísitölunnar 8,6%. Laun hækkuðu um 9% milli ára í fyrra.

Tekjuafgangur ríkissjóðs nam 3,4 ma.kr. í nóvember og var tæplega 55 ma.kr. fyrstu ellefu mánuði ársins ef lítið er framhjá eignasölu og óreglulegum liðum. Er það svipaður afgangur og á sama tíma í fyrra. Vöxtur **útgjalda** ríkissjóðs hefur verið meiri en vöxtur **tekna**, sérstaklega á seinni hluta ársins. Á fjórum mánuðum til nóvemberloka var ársvöxtur **útgjalda** 11% að raunvirði, en ársvöxtur **tekna** 4%. Tekjur af **reglulegum sköttum** jukust um tæplega 7% að raungildi. Vöxtur tekna af **virðisaukaskatti** hefur aukist á ný eftir hægari vöxt á sumarmánuðum og jókst um 12% á fjórum mánuðum til nóvemberloka. Tekjur af **tekjuskatti** einstaklinga og tryggingagjaldi voru rúmlega 1% minni en fyrir ári að mestu vegna endurgreiðslna vegna skattauppgjörs síðasta árs.

Í desember hækkaði **staðgreiðsluverð íbúðarhúsnæðis** á höfuðborgarsvæðinu um 0,9% að teknu tilliti til árstíðarsveiflu og nam árshækkunin 15%. Á undanförunum tveimur mánuðum hefur mátt greina minnkandi veltu á íbúðamarkaði á höfuðborgarsvæðinu eftir að tekið hefur verið tillit til árstíðarsveiflu.

Útlán innlánsstofnana án áætlaðrar gengis- og verðuppfærslu jukust í nóvember um rúmlega 35% frá fyrra ári. Verðtryggð útlán innlánsstofnana drógust saman um 5,2% milli mánaða í nóvember að teknu tilliti til verðlagsáhrifa en útlán í erlendum gjaldmiðlum jukust um 7% að teknu tilliti til gengisáhrifa. Útlán innlánsstofna í erlendum gjaldmiðlum til heimila jukust um 8,9% á sama tíma að teknu tilliti til gengisáhrifa og um 108% milli ára. **Gengisbundin útlán** innlánsstofnana til heimila námu tæplega fimmtungi af heildarútlánnum til heimila að teknu tilliti til gengisáhrifa.

Peningamagn hefur aukist mikið síðan á vormánuðum og var árshækkun M3 rúmlega 50% í nóvember. Aukninguna má að miklu leyti rekja til aukningar veltiinnlána en á sama tíma hafa verðtryggð innlán dregist saman.

Raunstyrivextir miðað við liðna verðbólgu voru óbreyttir um miðjan janúar miðað við desemberlok og lítið breyttir miðað við verðbólguálag ríkisbréfa eða 11,7%. **Vaxtamunur** þriggja mánaða millibankavaxta við útlönd var einnig óbreyttur á sama tíma. Eftirspurn eftir **ríkistryggðum skuldabréfum** hefur aukist töluvert í kjölfar lækkana á hlutabréfamörkuðum og leitt til lækkunar ávöxtunarkröfu þeirra. Ávöxtunarkrafa óverðtryggðra ríkisbréfa var 0,7 til 1,3 prósentum lægri fyrstu þrjár vikur janúar en í desember og ávöxtunarkrafa verðtryggðra íbúðabréfa 0,4 til 0,6 prósentum lægri. **Framvirkir vextir** á markaði benda til að vænst sé að styrivextir lækki fyrr en áður var gert ráð fyrir. Um miðjan janúar voru **skuldtryggingar** íslensku bankanna á alþjóðamarkaði rúmlega 100 punktum hærrí en í lok síðasta árs, en á sama tíma hækkaði vísitala evrópskra fjármálfyrirtækja um 18 punkta. **Framvirk gjaldeyrisstaða** bankanna var að meðaltali 13 ma.kr. meiri fyrstu þrjár vikur janúarmánaðar samanborið við mánuðinn á undan. Veiking **krónunnar** hefur verið nokkru meiri en annarra hávaxtagjaldmiðla á árinu. Það sem af er janúar var vísitala meðalgengis miðað við víða vöruviðskiptavog tæplega 2½% hærrí en í desember, suðuráfríska randið var 1,8% veikara og nýsjálenski dalurinn ½% veikari, en tyrkneska líran hafði styrkst lítillega. Hlutabréfaverð hefur einnig fallið umtalsvert á árinu. **Úrvalsvísitala hlutabréfa** var að meðaltali 12% lægri fyrstu þrjár vikur janúar en í desember. Er það meiri lækkun en varð á sameiginlegri vísitölu allra hlutabréfamarkaða Norðurlandanna (9%), á Nikkei 225 (8%), á evrusvæðinu (6%), á FTSE 350 (4½%) og á MSCI hlutabréfavisitölu helstu nýmarkaðsríkja (4½%),

Verðbólga hefur aukist töluvert í helstu viðskiptalöndunum að undanförunu vegna hækkunar matvæla- og olíuverðs. Verðbólga var 4,1% í Bandaríkjunum í desember og 3,1% á evrusvæðinu. Verðbólga hefur einnig aukist talsvert í Japan þar sem hún mældist 0,6% í nóvember. Verðbólga í Kína var 6,9% í nóvember sl. og hefur ekki verið meiri í 11 ár. Hafa þarlend stjórnvöld tekið upp verðstýringu á fjölda flokka matvæla og þjónustu til að reyna að stemma stigu við verðhækkunum og í janúar var **bindiskylda innlánsstofnana** hækkuð í 11. sinn á einu ári. Í janúar lækkaði Seðlabanki Bandaríkjanna **styrivexti** sína um 0,75 prósentur og seðlabankar Kanada og Tyrklands lækkuðu vexti um 0,25 prósentur. Seðlabanki Chile hækkaði styrivexti sína um 0,25 prósentur og seðlabankar Bretlands, Nýja-Sjálands, Noregs og Japans ákváðu að halda styrivöxtum óbreyttum.

Í Hagvísun er notast við talnagögn sem tiltæk voru 23. janúar 2008.

Yfirlitstafla Hagvísu

	Nýjasta tímabil	Nýjasta gildi	Breyting (%)			Áhrif á 12 mán.	
			frá fyrri mánuði	yfir 6 mánuði ²	yfir 12 mánuði	VNV sl. 12 mán (%)	br. fyrir ári (%)
I Verðlagsþróun og verðbólguvæntingar¹							
Vísitala neysluverðs (VNV) (maí 1988=100)	janúar '08	282,6	0,3	7,2	5,9	.	6,9
Kjarnavísitala 1 (VNV án búvöru, grænmetis, ávaxta og bensíns).....	janúar '08	160,0	0,2	6,5	5,9	5,3	7,1
Kjarnavísitala 2 (kjarnavísitala 1 án opinberrar þjónustu)	janúar '08	160,9	0,0	6,6	6,2	5,1	7,3
Innlendar vörur án búvöru og grænmetis	janúar '08	137,5	0,8	6,4	-2,1	-0,2	7,4
Búvörur og grænmeti	janúar '08	131,7	0,6	7,9	-2,3	-0,1	7,7
Innfluttar vörur án áfengis og tóbaks	janúar '08	118,0	-1,1	3,3	2,9	0,9	6,3
- mat- og drykkjarvörur.....	janúar '08	120,9	2,0	4,9	-5,8	-0,1	9,9
- nýr bill og varahlutir.....	janúar '08	132,2	0,0	3,4	1,4	0,1	13,4
- bensín.....	janúar '08	179,3	1,3	18,2	18,8	0,8	3,5
- innfluttar vörur aðrar	janúar '08	98,1	-2,9	-1,3	0,9	0,1	3,2
Húsnæði.....	janúar '08	288,3	1,0	15,1	17,0	4,2	9,8
Opinber þjónusta	janúar '08	156,3	2,2	5,7	2,8	0,2	4,1
Önnur þjónusta.....	janúar '08	163,8	0,5	4,8	5,2	1,1	5,4
Dagvara.....	janúar '08	128,7	0,7	6,3	-3,0	-0,4	8,6
Innflutningsgengisvísitala (31. des. 1994=100).....	28. desember '07	101,3	1,2	11,9	-7,1	.	24,0

	Nýjasta tímabil	Vænt 12 mán. verðbólga	Breyt. frá síðustu könnun	Vænt 12 m. verðbólga fyrir ári	Vænt verðbólga á ársvarða næstu 2 ár	Vænt verðbólga á ársvarða næstu 3 ár	Hugmynd um verðb. sl. 12 mán.
Verðbólguvæntingar fyrirtækja	desember '07	3,6	-0,2	2,2	.	.	.
Verðbólguvæntingar almennings	október '07	4,8	0,0	5,9	.	.	4,7

1. Grunntímabil vísitalna: Vísitala neysluverðs: maí 1988; aðrar verðvísitölur undirflokkanna: mars 1997=100. 2. Umreiknað til ársraða.

	Nýjasta tímabil	Nýjasta gildi	Gildi fyrir ári	Breyting í % frá		Frá ársbyrjun	
				næsta tíma-bili á undan	fyrri ári	Gildi	Breyt. frá f. ári (%)
II Framleiðsla og eftirspurn							
Landsframleiðsla (ma.kr.).....	3. ársfj. '07	326,8	300,9	3,9	4,3	941,7	2,7
Þjóðarútgjöld (ma.kr.).....	3. ársfj. '07	366,5	348,7	2,3	2,2	1.046,1	-1,9
Einkaneysla (ma.kr.).....	3. ársfj. '07	188,1	170,1	-2,5	7,5	550,6	3,4
Samneysla (ma.kr.).....	3. ársfj. '07	78,5	72,1	3,4	3,4	233,6	2,9
Fjármunamyndun (ma.kr.).....	3. ársfj. '07	97,5	99,8	9,7	-4,7	256,6	-12,9
Útflutningur vöru og þjónustu (ma.kr.).....	3. ársfj. '07	107,8	103,5	1,7	7,4	324,7	10,1
Innflutningur vöru og þjónustu (ma.kr.).....	3. ársfj. '07	-147,5	-151,3	-1,4	2,0	-429,1	-2,9
Velta innanlandsgr. skv. virðisaukask. skýrslum (ma.kr.) ¹	sept. '07	277,6	253,5	3,0	9,5	1.342,1	10,2
Dagvöruvelta (nóv. 2001=100)	desember '07	174,4	157,6	31,8	10,7	134,9	11,1
Greiðslukortavelta (ma.kr.) ¹	desember '07	66,3	59,7	-5,2	9,3	713,9	6,3
Velta skráðra fyrirtækja (ma.kr.).....	3. ársfj. '07	474,0	374,4	10,5	26,7	474,0	26,7
Sementssala (þús. tonn).....	desember '07	18,3	17,6	-36,7	4,1	313,6	0,6
Nýskráning bifreiða (stk.).....	desember '07	1.402	1.032	-27,7	35,9	22.343	-3,3

Skýring: Allar breytingar fjárhæða á milli tímabila eru raunbreytingar. 1. Breytingar eru reiknaðar út frá árstíðarleiðréttum tölum.

	Nýjasta tímabil	Nýjasta gildi	Gildi fyrir ári	Breyting í % frá		Frá ársbyrjun	
				næsta tíma-bili á undan	fyrri ári	Gildi	Breyt. frá f. ári (%)
III Utanríkisviðskipti og ytri skilyrði							
Verðlag sjávarafurða í erlendum gjaldmiðli (jan. 1999 = 100).....	nóvember '07	120,3	118,6	0,2	1,4	117,9	6,4
Verðlag áls á heimsmarkaði (\$/tonn).....	janúar '08	2.412	2.809	1,3	-14,1	2.412	-14,1
Verð olíu á heimsmarkaði (\$/fat).....	janúar '08	90,0	52,2	-1,6	72,3	90,0	72,3
Botnfiskafli (þús. tonn)	desember '07	27,1	35,0	-27,1	-22,7	487,2	-5,4
Uppsjávarafli (þús. tonn)	desember '07	51,2	36,8	-25,8	38,9	892,2	13,2
Vöruútflutningur (án skipa og flugvéla, ma.kr.) ¹	nóvember '07	30,9	19,8	26,9	59,6	239,0	18,0
- sjávarafurðir (ma.kr.) ¹	nóvember '07	13,1	10,6	-0,6	26,2	118,1	4,2
- ál (ma.kr.) ¹	nóvember '07	10,6	5,0	84,7	117,0	75,0	48,2
- aðrar iðnaðarvörur (ma.kr.) ¹	nóvember '07	5,5	3,1	28,1	79,8	35,6	15,1
Vöruinnflutningur (án skipa og flugvéla, ma.kr.) ¹	nóvember '07	33,3	32,6	1,1	4,6	332,3	2,6
Vöruskiptajöfnuður (án skipa og flugvéla, ma.kr.) ¹	nóvember '07	-2,4	-12,8	.	.	-93,3	.
Útflutningur þjónustu (ma.kr.) ¹	3. ársfj. '07	45,2	41,4	22,1	17,1	110,0	14,5
Innflutningur þjónustu (ma.kr.) ¹	3. ársfj. '07	50,9	48,4	5,6	12,9	138,5	6,4
Raugengi m.v. verðlag (2000=100).....	3. ársfj. '07	110,0	101,4	3,7	8,5	107,0	2,8

1. Breytingar á vöru- og þjónustuviðskiptum við útlönd eru á föstu gengi.

IV Vinnumarkaður og tekjur

	Nýjasta tímabil	Nýjasta gildi	Gildi fyrir ári	Breyting frá ¹		Frá ársbyrjun ²	
				næsta tíma-bili á undan	fyrri ári	Gildi	Breyt. frá f. ári (%)
Fjöldi atvinnulausra.....	desember '07	1.357	1.879	36	-522	1.632	-19,8
Hlutfall atvinnulausra, árstíðarleiðrétt (% af mannafla).....	desember '07	0,8	1,2	-0,1	-0,4	1,0	-0,3
Atvinnuleysi skv. vinnumarkaðskönnun (% af mannafla).....	4. ársfj. '07	2,1	2,6	-1,1	-0,5	2,4	-0,6
Laus störf á vinnumiðlunum.....	desember '07	235	218	-19,5	7,8	403	-28,0
Útgáfa atvinnuleyfa alls.....	desember '07	214	113	54,0	89,4	2.964	-45,7
Ný tímab. leyfi á nýjum vinnustað og framlengd tímab. leyfi.....	desember '07	417	405	-51,9	3,0	7.733	13,1
Launavísitala (des. 1988=100).....	desember '07	326,6	300,8	0,2	8,6	319,1	9,0
Kaupmáttur launa m.v. launavísitölu (1990=100).....	desember '07	144,8	141,1	-0,5	2,6	145,9	3,7

1. Breytingar á fjölda atvinnulausra sýna fjölgun/fækkun; breytingar á hlutfalli atvinnulausra sýna hækkun/lækkun (einingin prósentu); allar breytingar vísitalna og breytingar á útgáfu atvinnuleyfa og fjölda lausra starfa eru hlutfallslegar (%). 2. Meðal mánaðarlegur fjöldi atvinnulausra og lausra starfa það sem af er árinu, meðaltal atvinnuleysis hlutfalls en uppsafnaður fjöldi atvinnuleyfa. Breytingar á hlutfalli atvinnulausra sýna hækkun/lækkun (einingin prósentu); allar aðrar breytingar eru hlutfallslegar (%).

V Opinber fjármál

	Nýjasta tímabil	Nýjasta gildi	Gildi fyrir ári	Raunbreyting í % frá		Frá ársbyrjun	
				næsta tíma-bili á undan	fyrri ári	Gildi	Raunbr. frá f. ári (%)
Tekjuafgangur ríkissjóðs (ma.kr.).....	nóvember '07	3,3	4,1	-	-	61,6	-
Tekjuafgangur ríkissjóðs, hlutfall af tekjum (%).....	nóvember '07	9,7	13,3	-	-	15,8	-
Hrein lánsfjárbörf (ma.kr.).....	nóvember '07	5,4	4,1	-	-	-0,7	-
Hrein lánsfjárbörf (% af tekjum).....	nóvember '07	15,7	13,2	-	-	-0,2	-
Tekjur ríkissjóðs (ma.kr.).....	nóvember '07	34,2	30,7	-0,2	6,5	388,5	9,3
- án eignasölu og óreglulegra tekna (ma.kr.).....	nóvember '07	34,1	30,6	-0,2	7,0	381,5	7,6
- af virðisaukaskatti (ma.kr.).....	nóvember '07	12,4	10,6	-2,1	12,4	128,7	10,3
- af staðgreiddum tekjuskatti & tryggingargj. (ma.kr.).....	nóvember '07	9,7	9,4	8,0	-1,2	111,3	2,5
- af innflutningi (ma.kr.).....	nóvember '07	2,7	2,3	-2,6	12,7	27,8	1,6
Útgjöld ríkissjóðs (ma.kr.).....	nóvember '07	30,8	26,7	1,9	10,9	326,9	9,3
- leiðrétt fyrir óreglulegum gjöldum (ma.kr.).....	nóvember '07	30,8	26,7	1,9	10,9	326,9	9,3

Skýring: Fyrstu fjórir dálkarnir vísa til 4ra mánaða meðaltala, hinir tveir til heildartalna frá byrjun árs.

VI Eignamarkaðir

	Nýjasta tímabil	Nýjasta gildi	Gildi fyrir ári	Breyting í % frá		Frá ársbyrjun	
				næsta tíma-bili á undan	fyrri ári	Meðal-tal	Breyt. frá f. ári (%)
Úrvalsvisitala, mánaðarmeðaltal (des. 1997=1.000).....	desember '07	6.432,0	6.391,2	-10,5	0,6	7.686,8	28,4
Velta, mánaðarleg (ma.kr.).....	desember '07	182,4	357,4	-21,6	-49,0	3.077,9	46,4
Verð íbúða í fjölbýli á höfuðb.svæði (jan. 1994=100).....	desember '07	343,2	298,0	0,3	15,2	328,0	16,0
Raunverð íbúða alls á höfuðb.svæði (jan. 1994=100).....	desember '07	211,5	194,8	-0,6	8,6	208,8	7,7
Aflahlutdeild (kr./kg.).....	janúar '08	3750	2230	0,0	68,2	2974	33,4

VII Fjármálamarkaðir

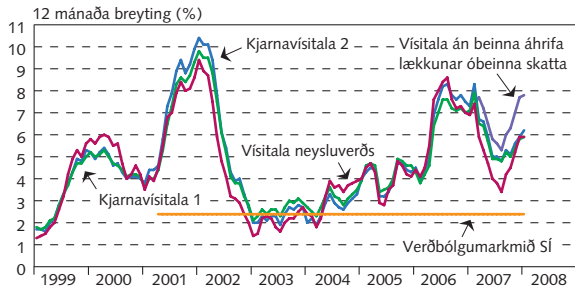
	Nýjasta tímabil	Nýjasta gildi	Gildi fyrir ári	Breyting í % frá		Frá ársbyrjun	
				næsta tíma-bili á undan	fyrri ári	Meðal-tal	Breyt. frá f. ári (%)
Útlán innlánsstofnana til innlendra aðila (ma.kr.).....	nóvember '07	3.004,5	2.275,7	4,4	32,0	.	.
að frádregnum áætl. gengis- og vísitöluáhrifum (vísitala).....	nóvember '07	494,0	504,0	3,4	35,1	.	.
að raungildi (jan. 2002=100).....	nóvember '07	328,8	264,9	-1,1	24,1	.	.
Útlán lánakerfisins (ma.kr.).....	september '07	5.386,4	4.197,6	12,3	28,3	.	.
M3 (ma.kr.).....	nóvember '07	1.145,2	760,4	-0,9	50,6	.	.
Stýrivextir Seðlabankans (%).....	18. janúar '08	13,75	13,30	0,0	0,4	13,75	0,45
Peningamarkaðsvextir, 3ja mán. (%) ¹	18. janúar '08	14,2	15,1	-0,1	-0,9	13,9	-1,3
Peningamarkaðsvextir, 12 mán. (%) ¹	18. janúar '08	14,3	14,2	-0,2	0,0	14,1	-0,2
Ávöxtunarkrafa ríkisbréfa (RIKB 100317) (%) ¹	18. janúar '08	13,4	9,7	-0,7	3,7	10,1	0,3
Ávöxtunarkrafa ríkisbréfa (RIKB 130517) (%) ¹	18. janúar '08	12,2	9,7	-0,4	2,4	11,7	2,0
Ávöxtunarkrafa íbúðabréfa (HFF 150224) (%) ¹	18. janúar '08	6,0	5,2	-0,4	0,8	5,8	.
Ávöxtunarkrafa íbúðabréfa (HFF 150434) (%) ¹	18. janúar '08	5,1	4,4	-0,4	0,7	4,9	.
Ávöxtunarkrafa íbúðabréfa (HFF 150644) (%) ¹	18. janúar '08	4,9	4,2	-0,3	0,6	4,7	.
Ávöxtunarkrafa spariskirteina (RIKS 151001) (%) ¹	18. janúar '08	0,0	5,0	0,0	-5,0	0,0	-5,0
Meðalvextir óverðtryggðra útlána banka og sparisj. (%) ¹	18. janúar '08	19,5	19,6	0,0	-0,1	19,5	-0,1
Meðalvextir verðtryggðra útlána banka og sparisj. (%) ¹	18. janúar '08	9,9	8,5	0,0	1,4	9,9	1,3
Gengisvísitala krónunnar (31. des. 1991=100) ¹	18. janúar '08	121,8	126,6	1,6	-4,7	122,6	-3,6

1. Allar tölur nema í tveimur öftustu dálkum miðast við 4 vikna meðaltöl, til þess dags sem tilgreindur er.

I Verðlagsþróun og verðbólguvæntingar

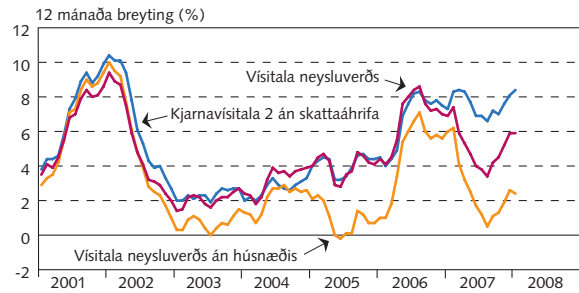
I-1

Verðbólga
Heildarvísitala og mælikvarðar á undirliggjandi verðbólgu



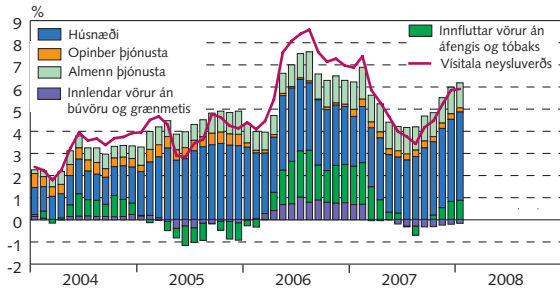
I-2

Verðbólga
Ýmsir mælikvarðar



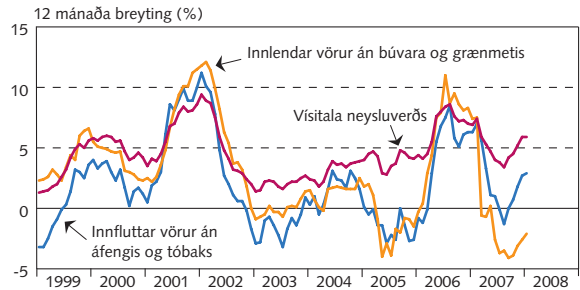
I-3

Undirliðir verðbólgu
Áhrif á þróun vísitölu neysluverðs sl. 12 mánuði



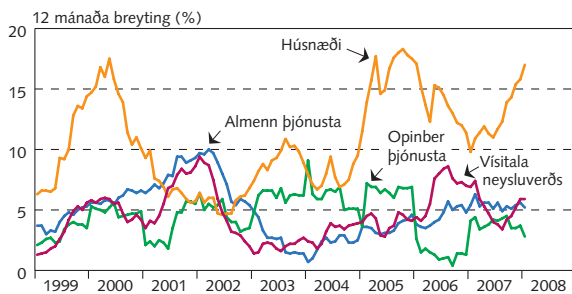
I-4

Verðlagsþróun
Vörur



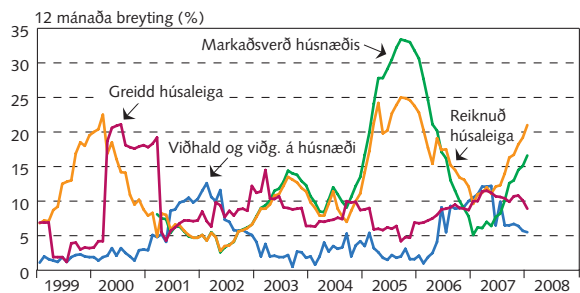
I-5

Verðlagsþróun
Húsnæði og þjónusta



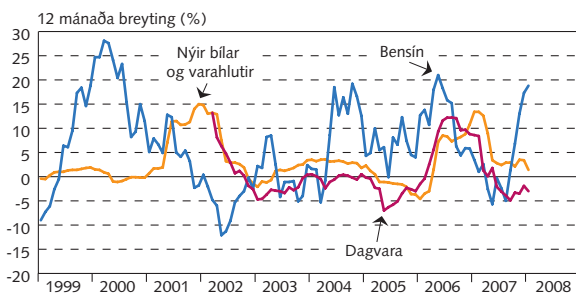
I-6

Verðlagsþróun
Húsnæði



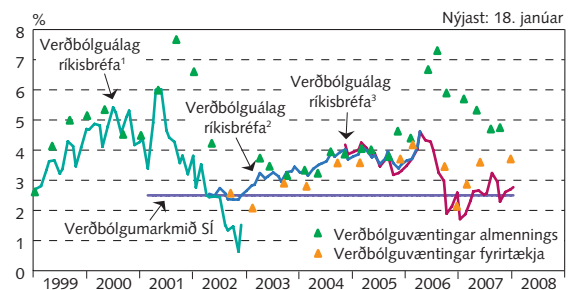
I-7

Verðlagsþróun
Ýmsir undirliðir



I-8

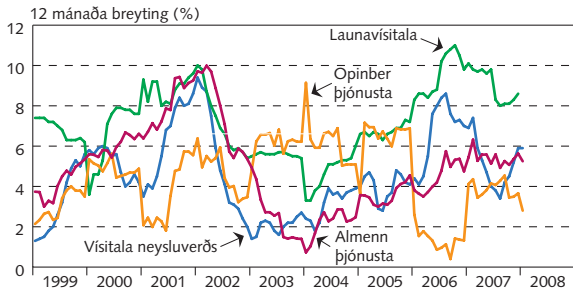
Verðbólguvæntingar
Verðbólguálag í lok mánaðar og verðbólguvæntingar skv. könnunum



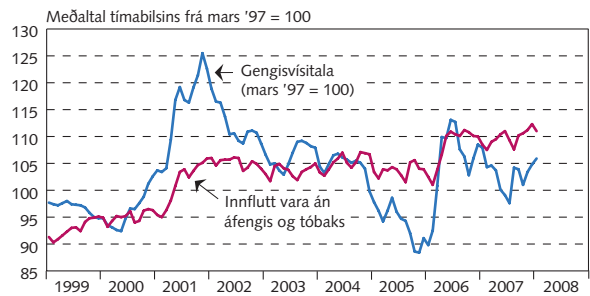
1. Verðbólguálag reiknað út frá ávöxtunarkröfu RIKB 03 1010 og RIKS 03 0210.
2. Verðbólguálag reiknað út frá ávöxtunarkröfu RIKB 13 0517 og RIKS 15 1001.
3. Verðbólguálag reiknað út frá ávöxtunarkröfu RIKB 13 0517 og HFF150914.

I Verðlagsþróun og verðbólguvæntingar

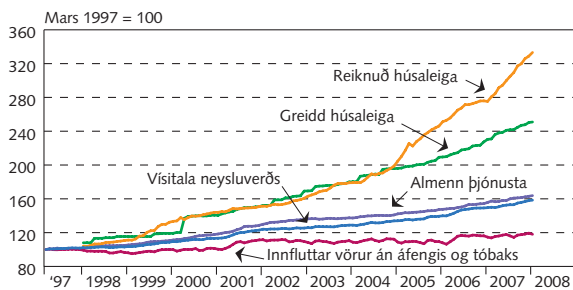
I-9 Verðlags- og launaþróun
Laun, verðbólga og þjónusta



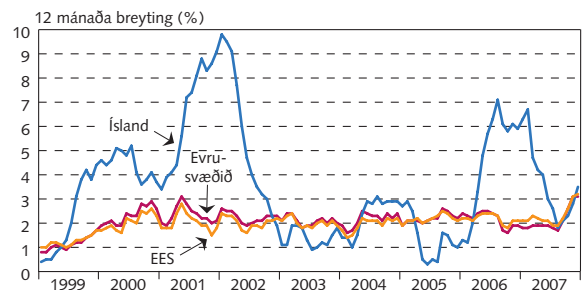
I-10 Innflutningsverðlag og gengisþróun
Vöruskiptavegin innflutningsgengisvísitala og verð innfl. vöru í VNV



I-11 Verðlagsþróun
Vörur, húsnæði og þjónusta

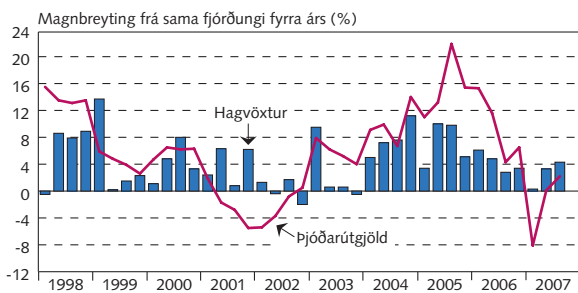


I-12 Verðbólga á Íslandi og í Evrópu
Samræmd vísitala neysluverðs

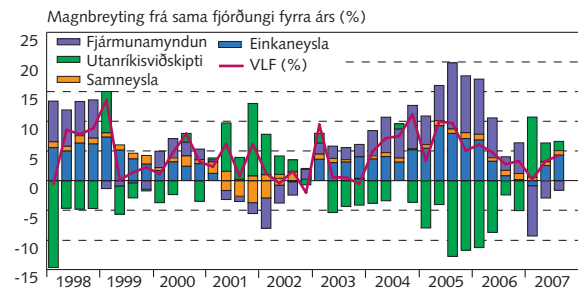


II Framleiðsla og eftirspurn

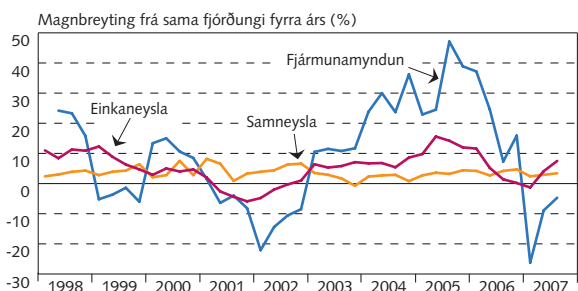
II-1 Hagvöxtur og þjódarútgjöld
Ársfjórðungslegar tölur



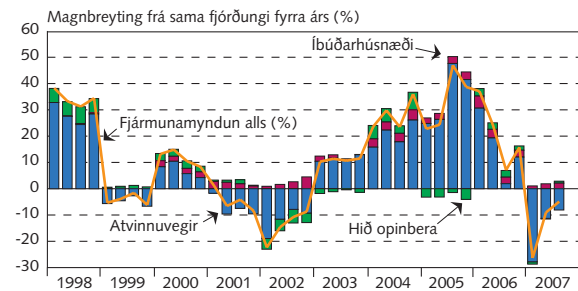
II-2 Landsframleiðsla
Framlag einstakra liða til hagvaxtar



II-3 Einkaneysla og fjármunamyndun
Ársfjórðungslegar tölur



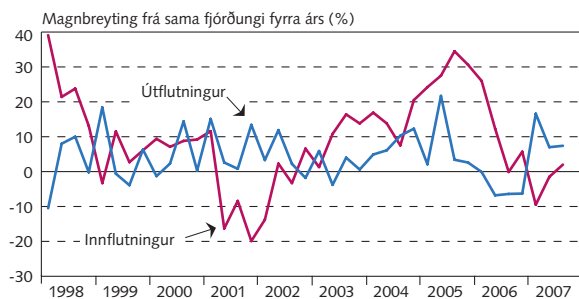
II-4 Fjármunamyndun
Framlag einstakra liða til fjármunamyndunar



II Framleiðsla og eftirspurn

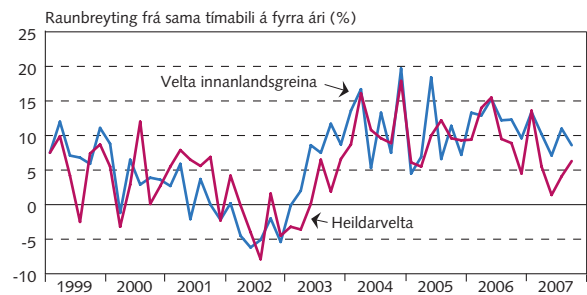
II-5

Vöruviðskipti Ársfjórðungslegar tölur



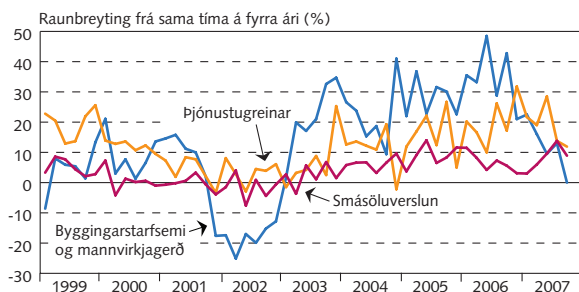
II-6

Velta samkvæmt virðisaukaskattskýrslum Árstíðarleiðréttar tölur



II-7

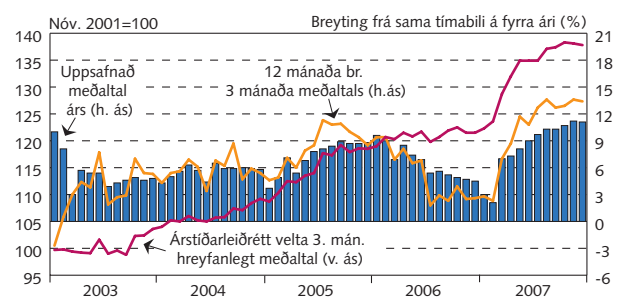
Velta samkvæmt virðisaukaskattskýrslum Nokkrir undirflokkar



II-8

Dagvöruvelta

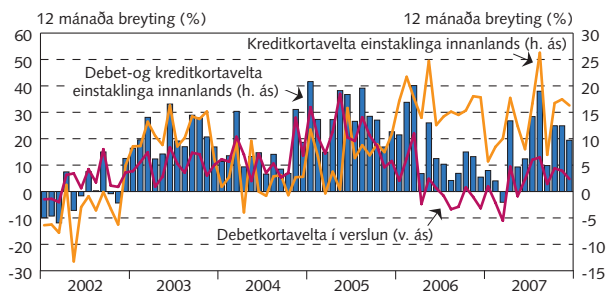
Raubvirt með verðvísitölu dagvöru



II-9

Greiðslukortavelta

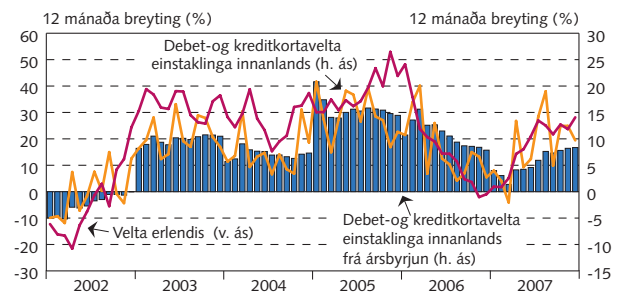
Velta debet- og kreditkorta, staðvirt með VNV án húsnæðis og gengisvísitölu



II-10

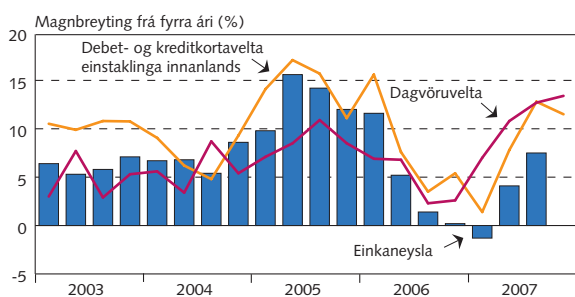
Greiðslukortavelta

Velta debet- og kreditkorta, staðvirt með VNV án húsnæðis og gengisvísitölu



II-11

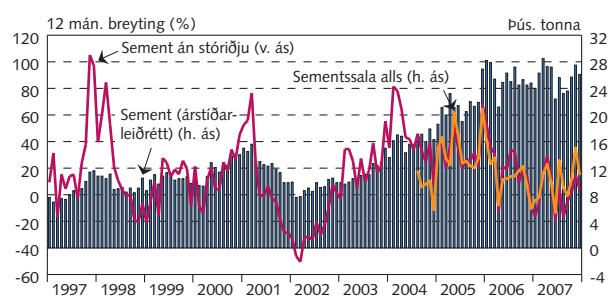
Einkaneysla, dagvöruvelta og greiðslukortavelta Ársfjórðungslegar tölur



II-12

Sementssala

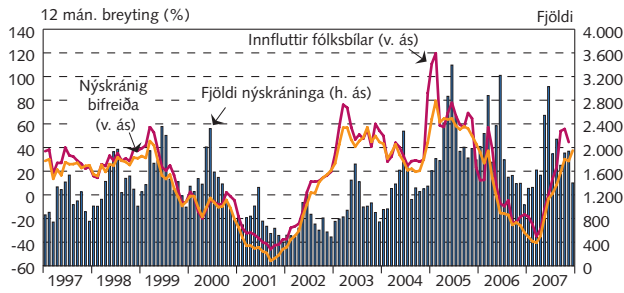
Mánaðarlegar tölur



II Framleiðsla og eftirspurn

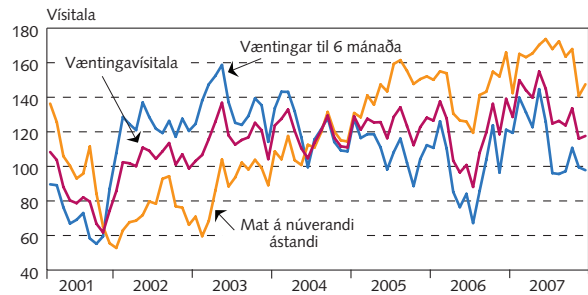
II-13

Innflutningur og nýskráningar bifreiða
Mánaðarlegar tölur



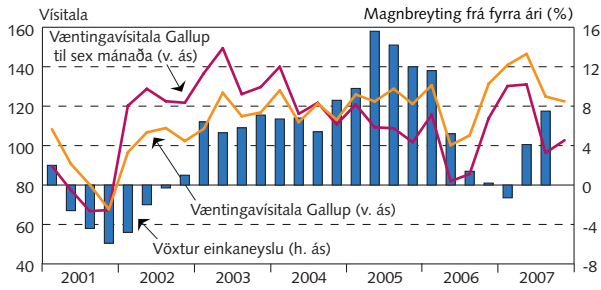
II-14

Væntingavísitölur Gallup
Mat á núverandi ástandi og væntingar til 6 mánaða



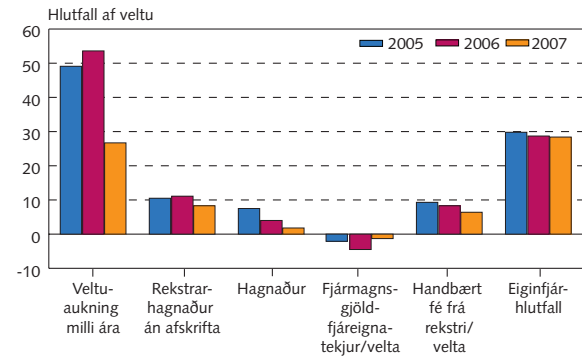
II-15

Einkaneysla og væntingavísitala Gallup
Ársfjórðungslegar tölur



II-16

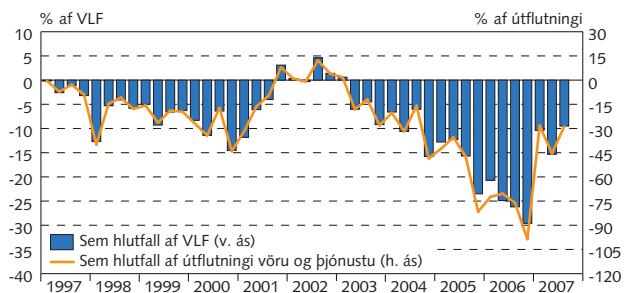
Velta og afkoma skráðra atvinnufyrirtækja
Janúar-september 2005-2007



III Utanríkisviðskipti og ytri skilyrði

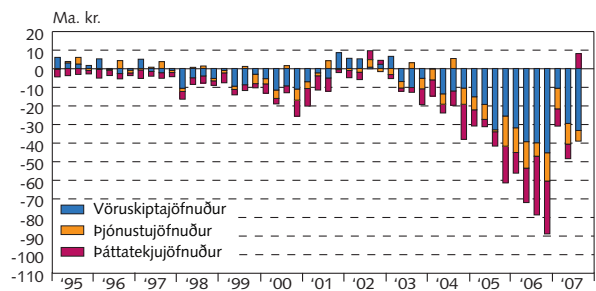
III-1

Viðskiptajöfnuður
Ársfjórðungslegar tölur



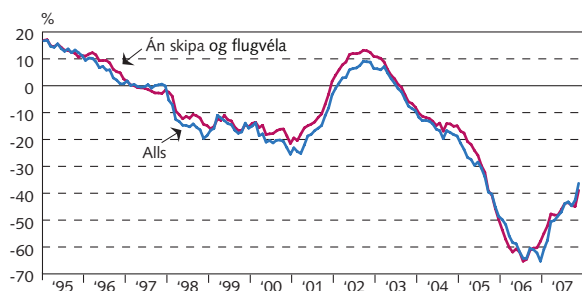
III-2

Undirþættir viðskiptajafnaðar
Rekstrarframlög talin með þáttatekjum



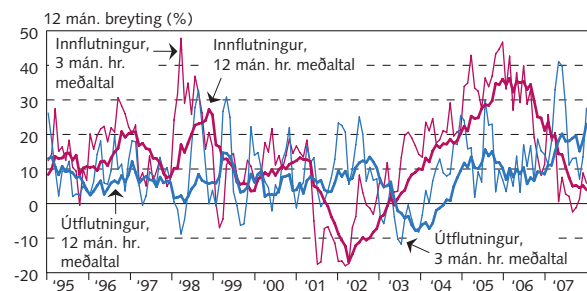
III-3

Vöruskiptajöfnuður sem hlutfall af vöruútflutningi
Hreyfanlegt 12 mánaða hlutfall



III-4

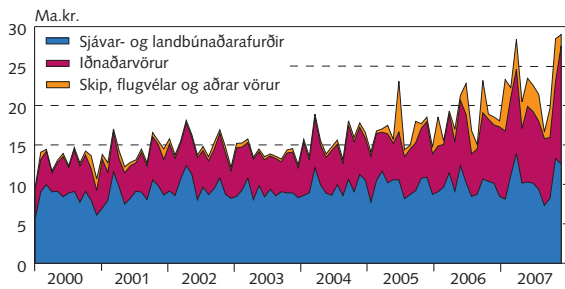
Vöruinnflutningur og -útflutningur
12 og 3 mánaða hreyfanleg meðaltöl, á föstu gengi



III Utanríkisviðskipti og ytri skilyrði

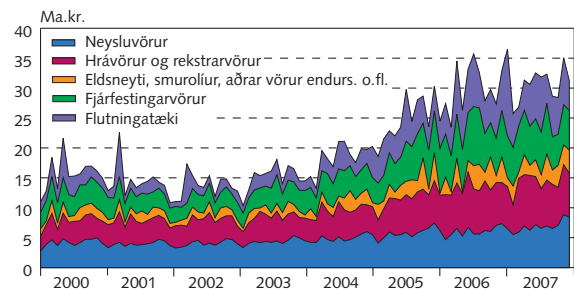
III-5

Undirþættir vöruútflutnings
Útflutningsverðmæti á föstu gengi



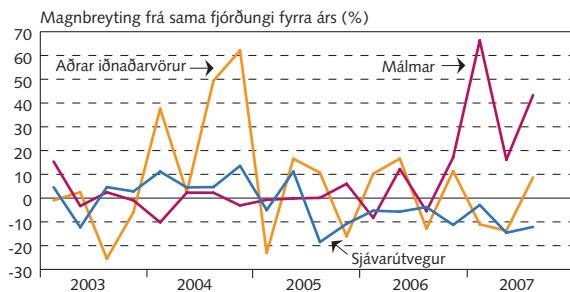
III-6

Undirþættir vöruinnflutnings
Innflutningsverðmæti á föstu gengi



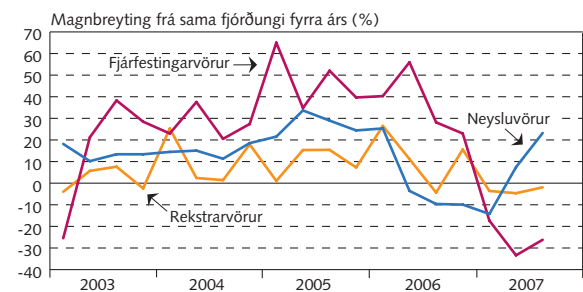
III-7

Magnbreyting helstu útflutningsvara
Ársfjórðungslegar tölur



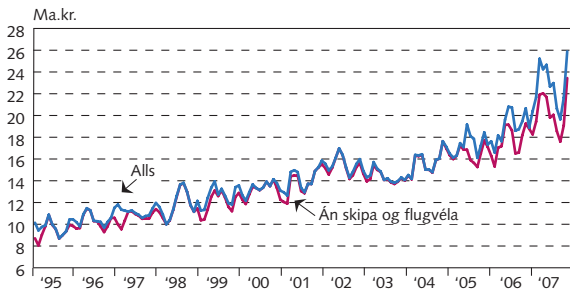
III-8

Magnbreyting helstu innflutningsvara
Ársfjórðungslegar tölur



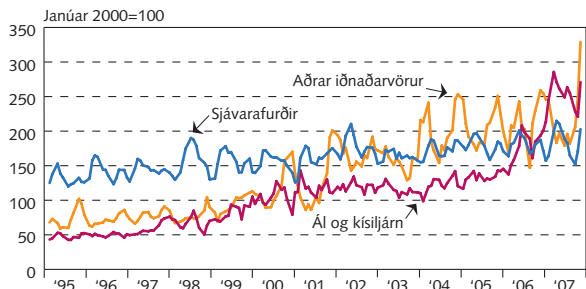
III-9

Vöruútflutningur
3 mánaða hreyfanlegt meðaltal, á föstu gengi



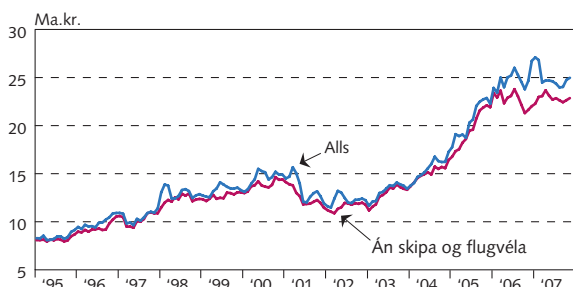
III-10

Vöruútflutningur eftir vöruflokkum
3 mán. hreyfanleg meðaltöl útflutningsverðmætis, á föstu gengi



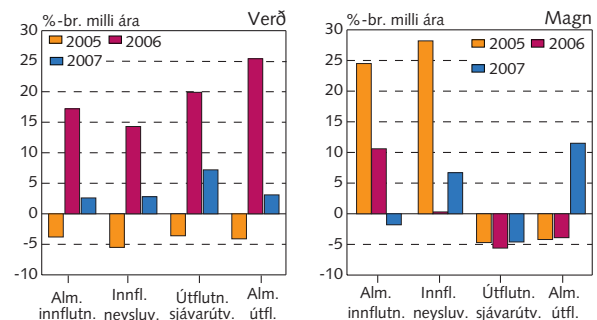
III-11

Árstíðarleiðréttur vöruinnflutningur
3 mánaða hreyfanlegt meðaltal, á föstu verði og gengi



III-12

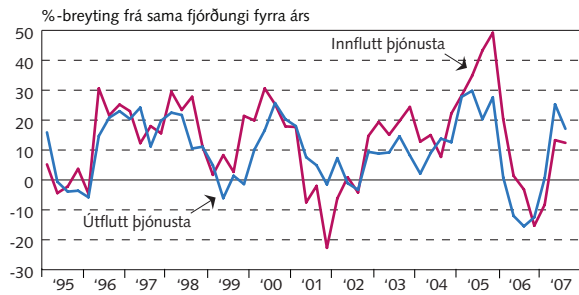
Vöruviðskipti janúar-nóvember 2005-2007



III Utanríkisviðskipti og ytri skilyrði

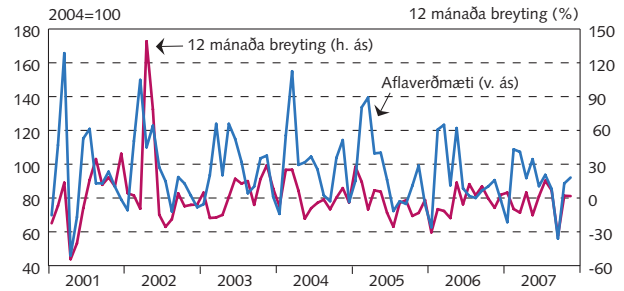
III-13

Þjónustujöfnuður
Á föstu gengi



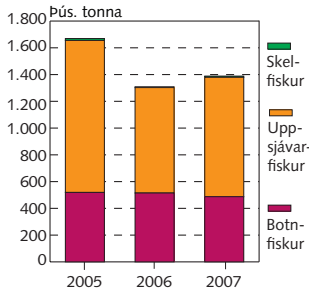
III-14

Aflaverðmæti
Á föstu verðlagi

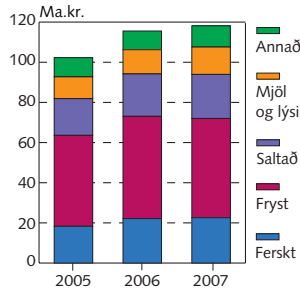


III-15

Magn afla
Janúar-desember



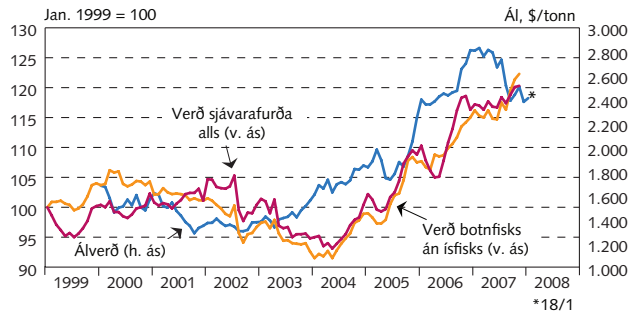
Útfl.verðmæti sjávarafurða
Janúar-nóvember



III-16

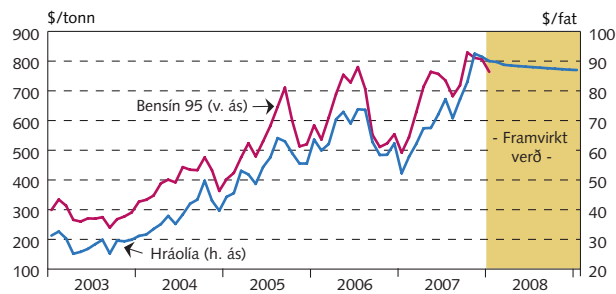
Útflutningsverðlag

Verð á sjávarafurðum í erlendra myntvög og áli í dollurum



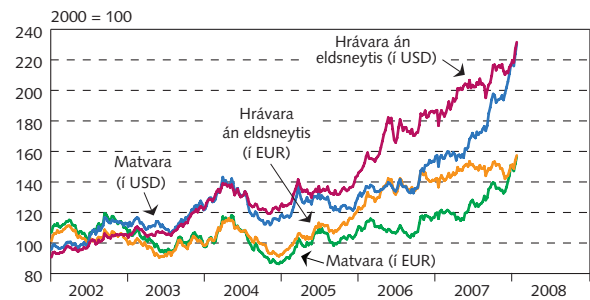
III-17

Olíu- og bensínverð á heimsmarkaði
Framvirkt verð



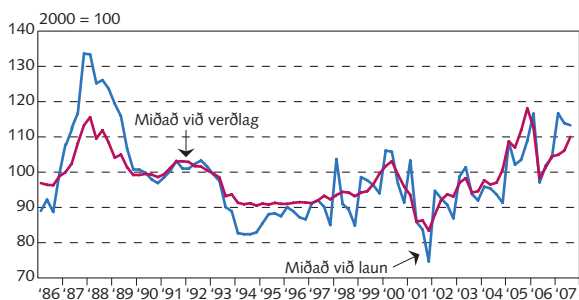
III-18

Hrávöruverð á heimsmarkaði
Vikulegar tölur



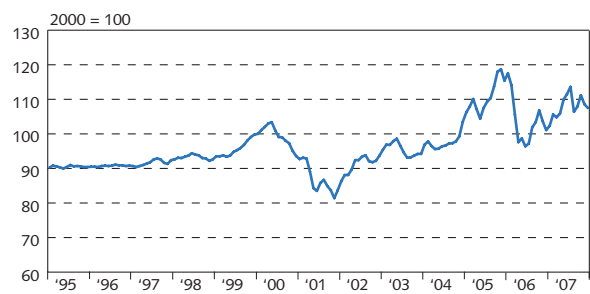
III-19

Raugengi
Ársfjórðungslegar tölur



III-20

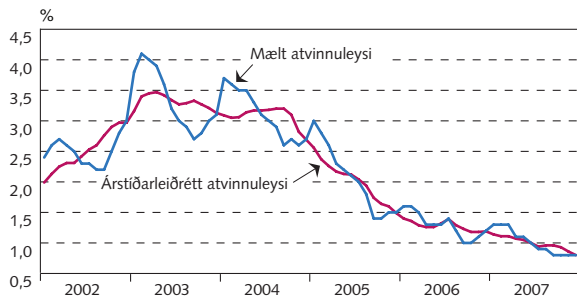
Raugengi m.v. verðlag
Mánaðarlegar tölur



IV Vinnumarkaður og tekjur

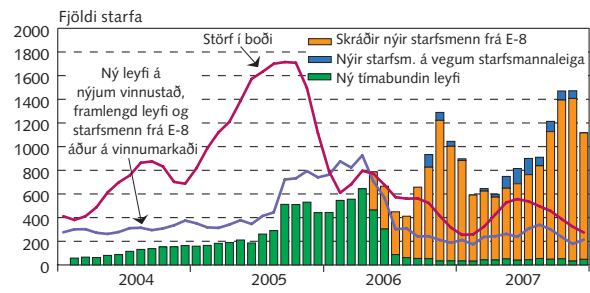
IV-1

Atvinnuleysi
Hlutfall af mannafla



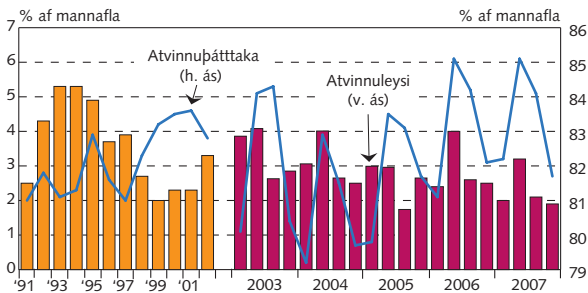
IV-2

Erlendir starfsmenn
3 mánaða hreyfanleg meðaltöl



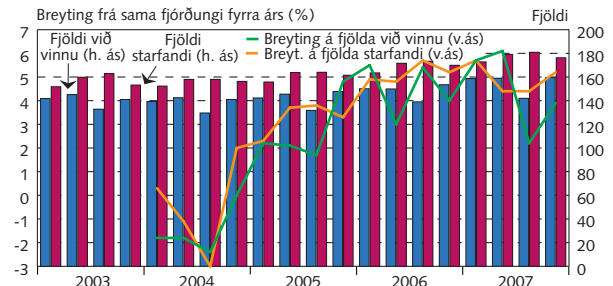
IV-3

Atvinnuleysi og -þátttaka
Skv. könnun Hagstofu



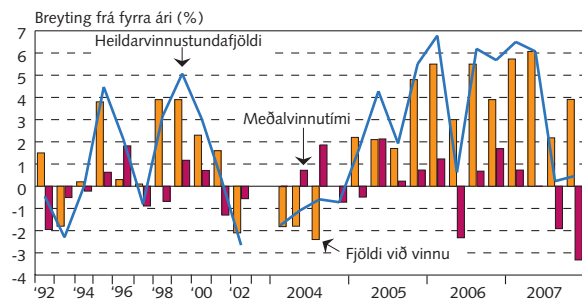
IV-4

Starfandi og fjöldi við vinnu
Ársfjórðungslegar tölur



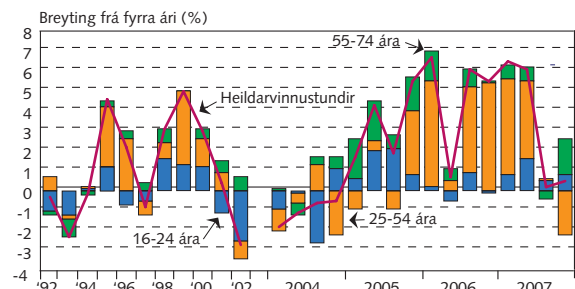
IV-5

Breytingar á vinnuafli
Skv. vinnumarkaðskönnun



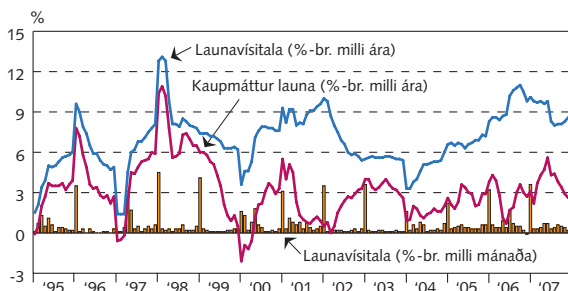
IV-6

Breytingar á vinnuafli
Framlag aldurshópa til breytingar heildarvinnustundafjölda



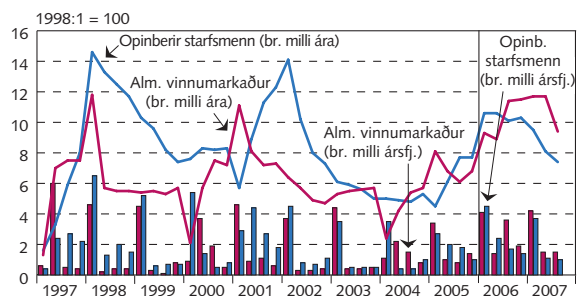
IV-7

Laun og kaupmáttur
Launavísitala Hagstofu



IV-8

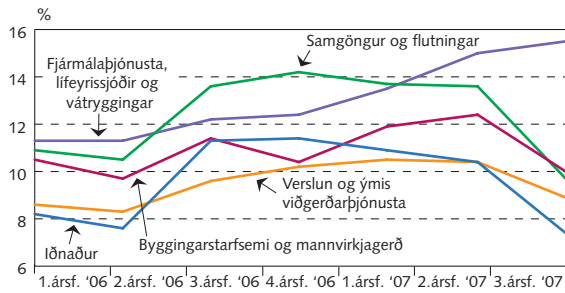
Launabreytingar eftir geirum
Launavísitala Hagstofu



IV Vinnumarkaður og tekjur

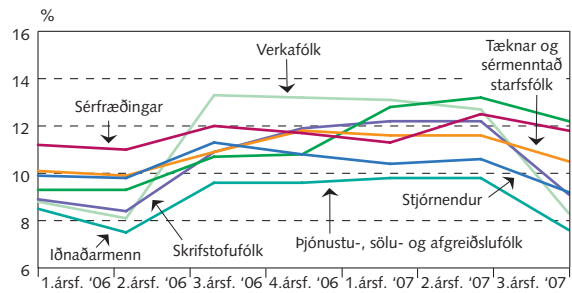
IV-9

Vísitala launa á almennum vinnumarkaði
eftir atvinnugreinum
Breyting frá fyrra ári (%)



IV-10

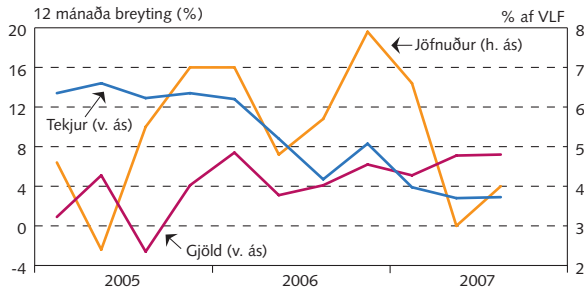
Vísitala launa á almennum vinnumarkaði
eftir starfstéttum
Breyting frá fyrra ári (%)



V Opinber fjármál

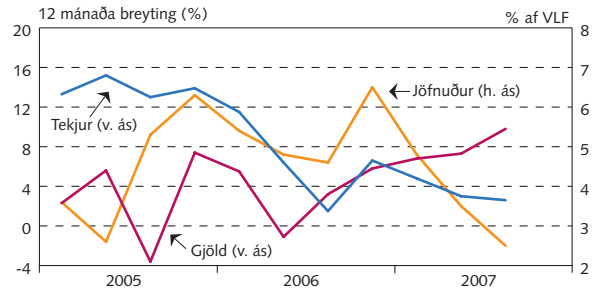
V-1

Tekjur, gjöld og jöfnuður hins opinbera
Raunhækkun reiknuð m.v. neysluverð



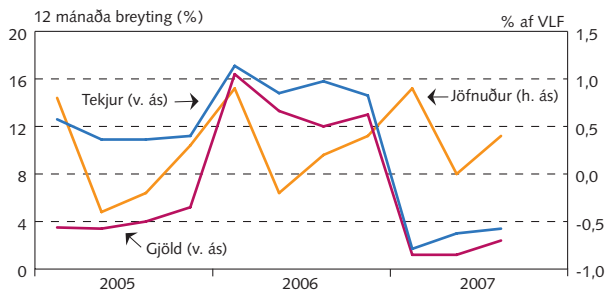
V-2

Tekjur, gjöld og jöfnuður ríkissjóðs
Raunhækkun reiknuð m.v. neysluverð



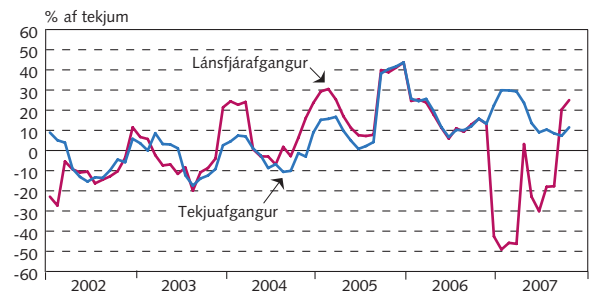
V-3

Tekjur, gjöld og jöfnuður sveitarfélaga
Raunhækkun reiknuð m.v. neysluverð



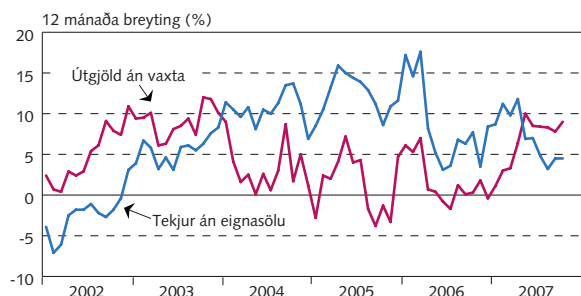
V-4

Tekjuafgangur og hreinn lánsfjárafgangur ríkissjóðs
Raunvirt 4 mánaða hreyfanleg meðaltöl



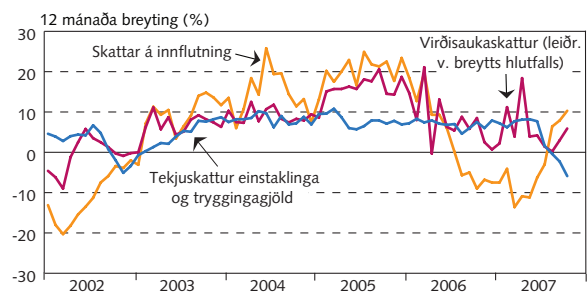
V-5

Reglulegar tekjur ríkissjóðs án eignasölu og gjöld án vaxta
Raunvirt 4 mánaða hreyfanleg meðaltöl



V-6

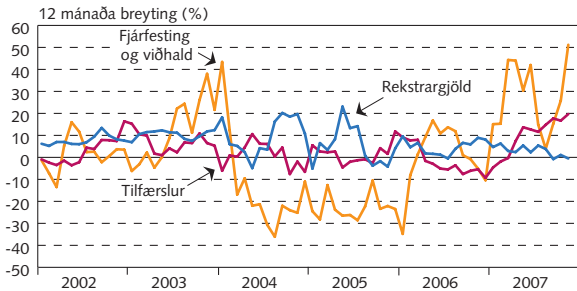
Þróun skatttekna ríkissjóðs
Raunvirt 4 mánaða hreyfanleg meðaltöl



V Opinber fjármál

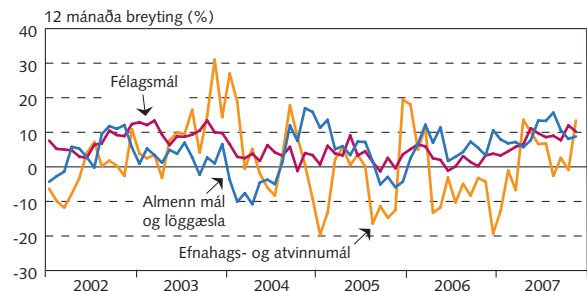
V-7

Ríkisútgjöld eftir tegundum
Raunvirt 4 mánaða hreyfanleg meðaltöl



V-8

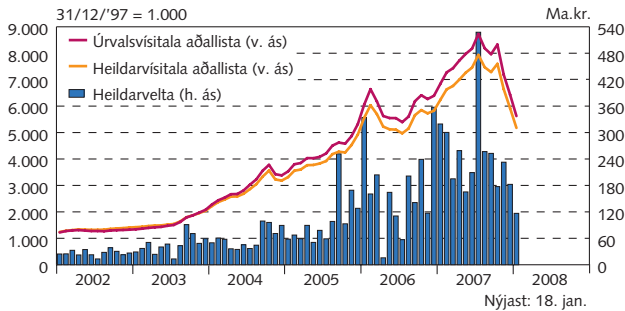
Próun ríkisútgjalda, helstu málaflokkar
Raunvirt 4 mánaða hreyfanleg meðaltöl



VI Eignamarkaðir

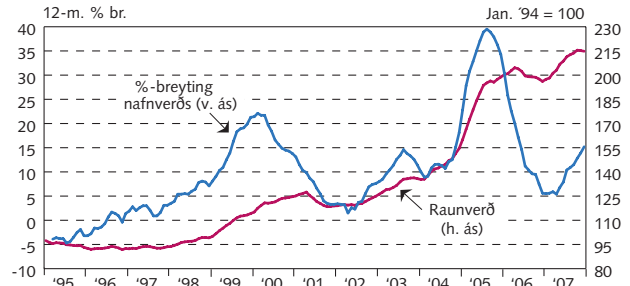
VI-1

Hlutafjármarkaður
Mánaðarleg velta og verðþróun



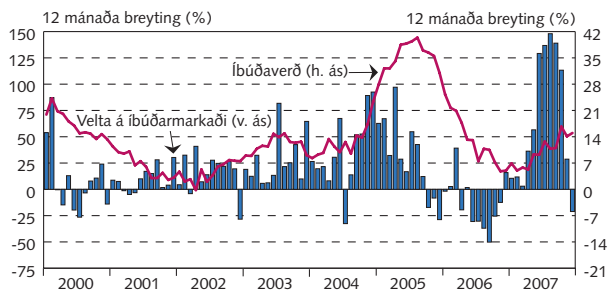
VI-2

Fasteignaverð á höfuðborgarsvæði
Fermetraverð íbúðarhúsnæðis, 3 mán. meðaltöl



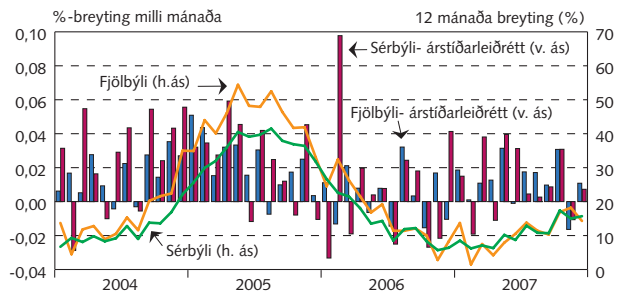
VI-3

Íbúðaverð á höfuðborgarsvæðinu
Mánaðarlegt verð og velta



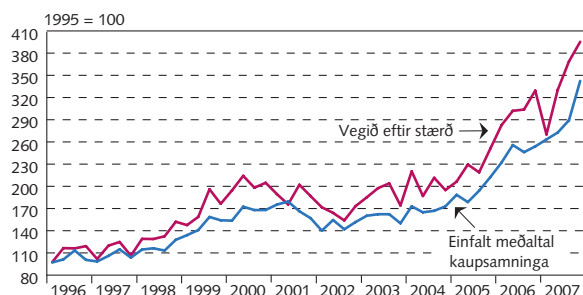
VI-4

Íbúðaverð á höfuðborgarsvæðinu
Fjölbýli og sérbýli



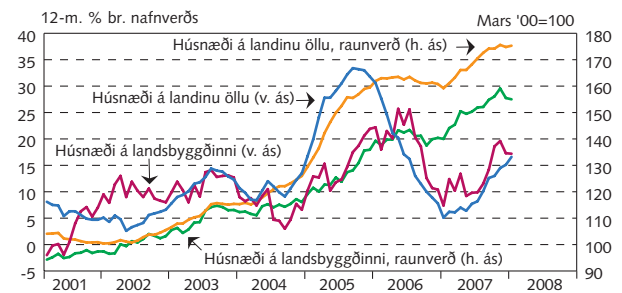
VI-5

Raunverð atvinnuhúsnæðis á höfuðborgarsvæðinu
Vegid meðaltal iðnaðar-, verslunar- og skrifstofuhúsnæðis



VI-6

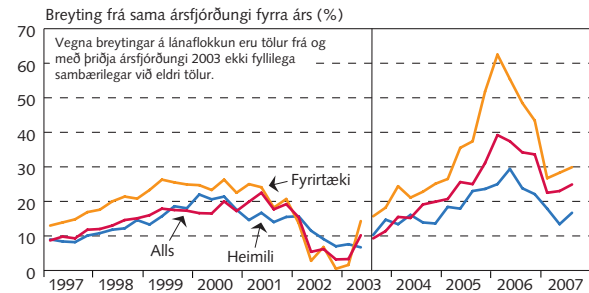
Markaðsverð húsnæðis
Landið allt og landsbyggðin



VII Fjármálamarkaðir

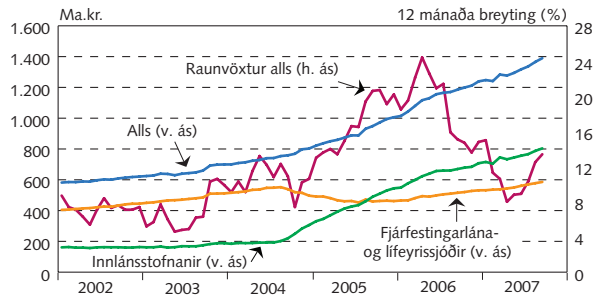
VII-1

Útlánaaukning lánakerfisins Ársfjórðungslegar tölur



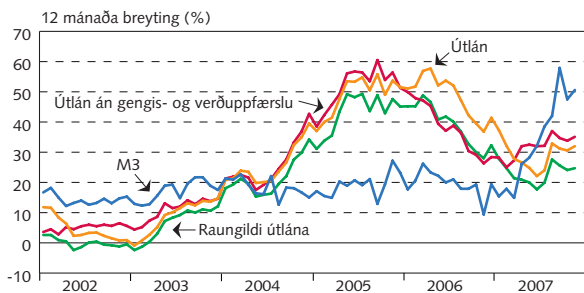
VII-2

Skuldir heimila við helstu lánastofnanir Mánaðarlegar tölur



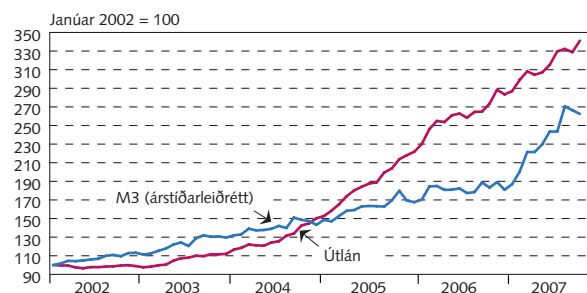
VII-3

M3 og innlend útlán innlánsstofna Mánaðarlegar tölur



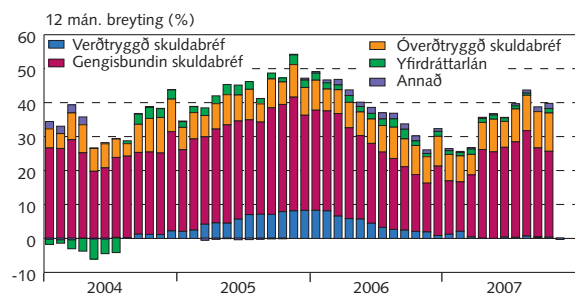
VII-4

Raungildi M3 og innleindra útlána innlánsstofnana Mánaðarlegar tölur



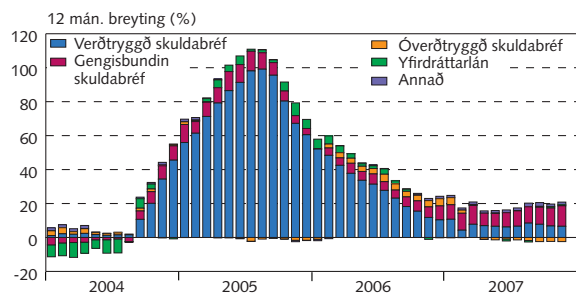
VII-5

Útlán innlánsstofnana til fyrirtækja Framlag einstakra liða til útlánsvaxtar



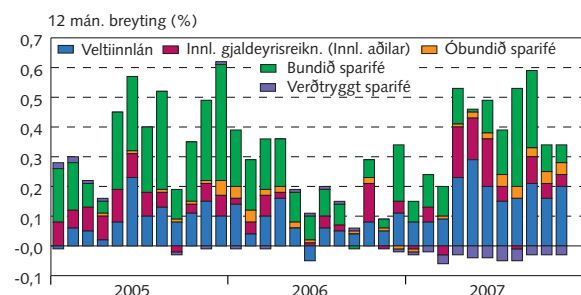
VII-6

Útlán innlánsstofnana til heimila Framlag einstakra liða til útlánsvaxtar



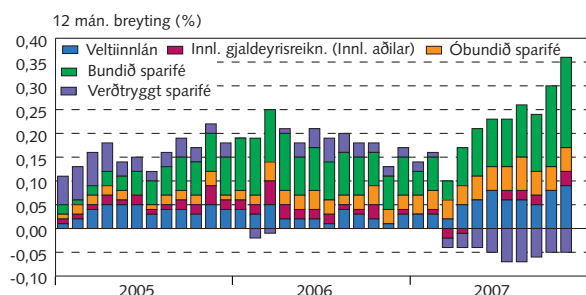
VII-7

Innlán fyrirtækja Framlag einstakra liða til innlánsvaxtar



VII-8

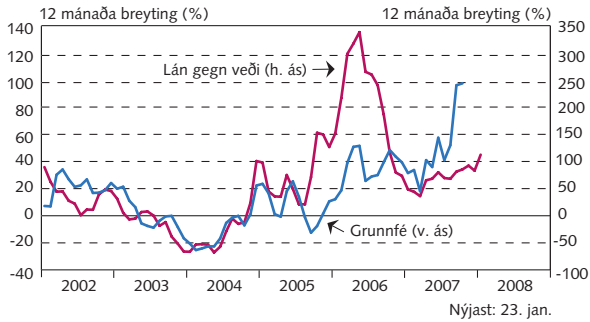
Innlán heimila Framlag einstakra liða til innlánsvaxtar



VII Fjármálamarkaðir

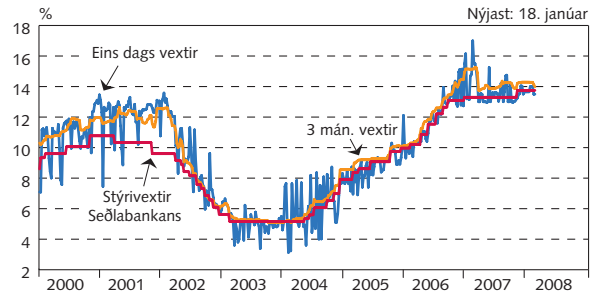
VII-9

Grunnfé og lán gegn veði við Seðlabankann
Þriggja mánaða hreyfanleg meðaltöl



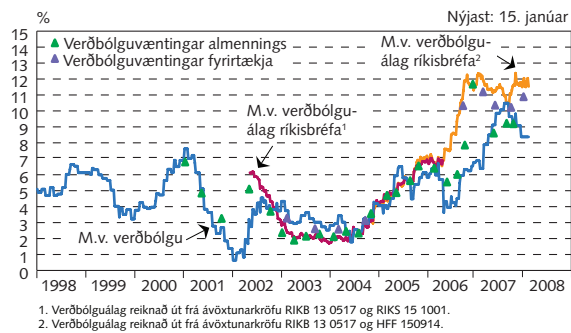
VII-10

Stýrivextir Sí og vextir á peningamarkaði
Vikulegar tölur



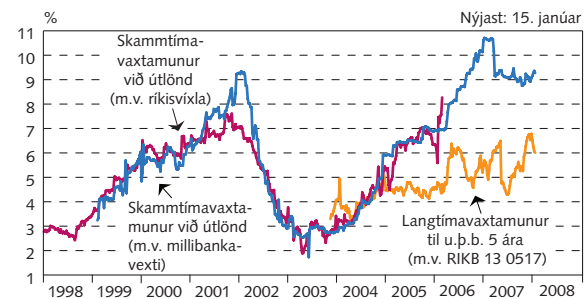
VII-11

Raunstýrivextir
Vikulegar tölur



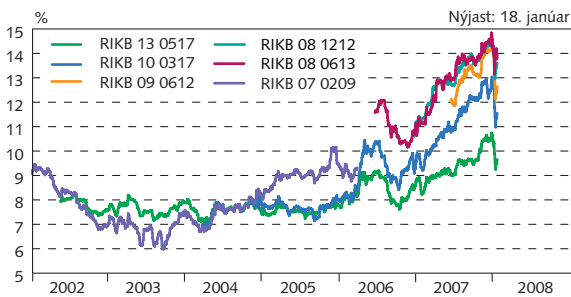
VII-12

Vaxtamunur við útlönd
Vikulegar tölur



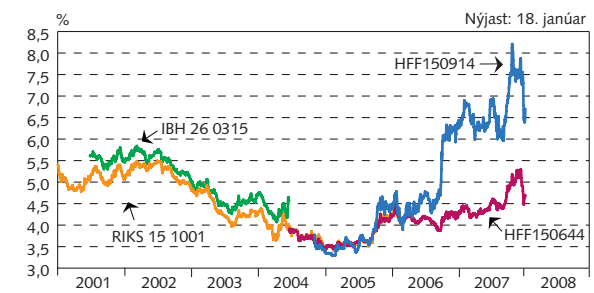
VII-13

Ávöxtunarkrafa óverðtryggðra skuldabréfa
Daglegar tölur



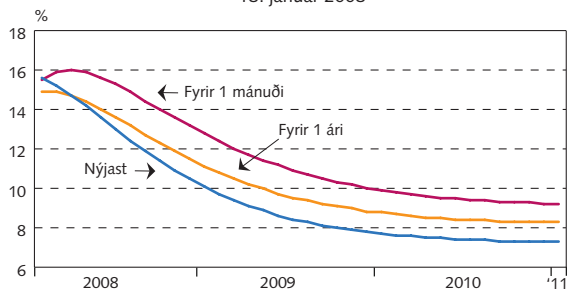
VII-14

Ávöxtun verðtryggðra langtímaskuldabréfa
Daglegar tölur



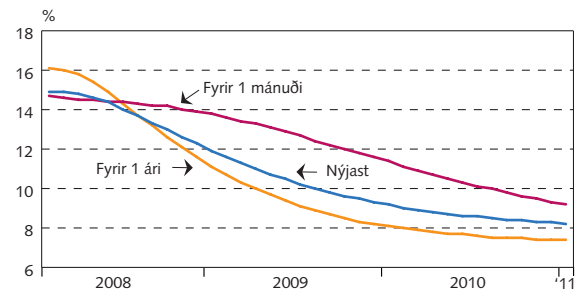
VII-15

Framvirkir vextir á fjármálamarkaði
18. janúar 2008



VII-16

Framvirkir vextir út frá skiptasamningum
18. janúar 2008

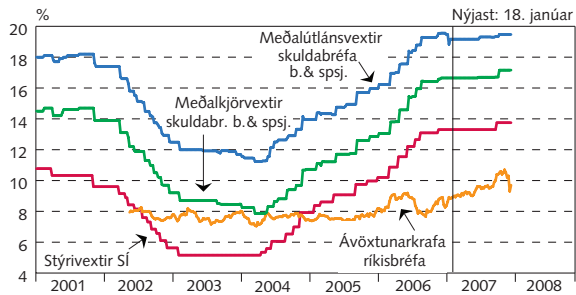


VII Fjármálamarkaðir

VII-17

Óverðtryggðir meðalvextir

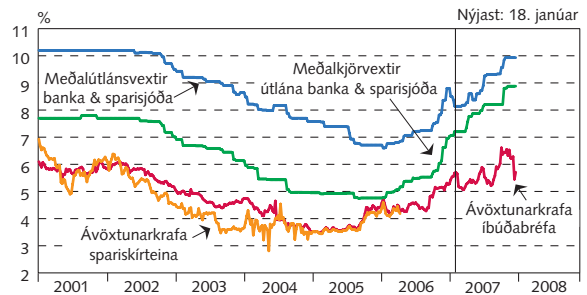
Útlán banka og sparisjóða, ávöxtun ríkisbréfa og stýrivextir



VII-18

Verðtryggðir meðalvextir

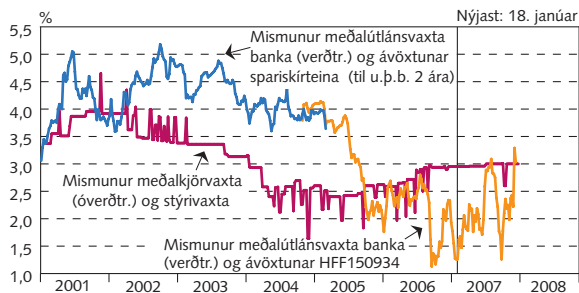
Útlán banka og sparisjóða, ávöxtun ríkisbréfa og stýrivextir



VII-19

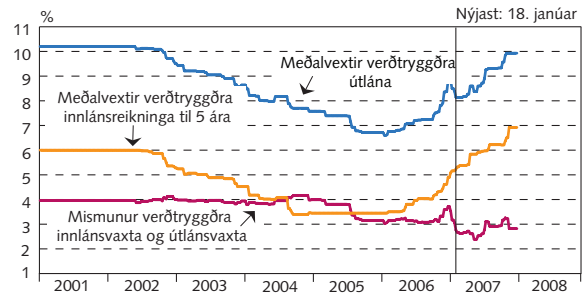
Vaxtamunur

Milli meðalkjörvaxta og stýrivaxta, útlánvaxta banka og ávöxtunar spariskirteina



VII-20

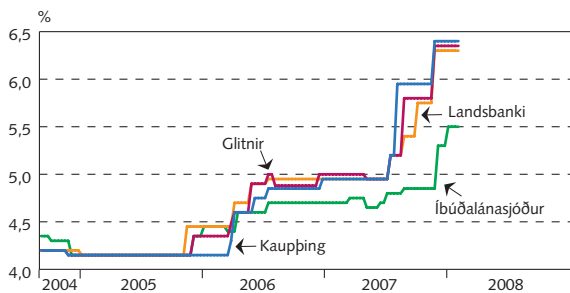
Út- og innlánsvextir banka og sparisjóða Verðtryggð kjör



VII-21

Verðtryggðir vextir íbúðalána

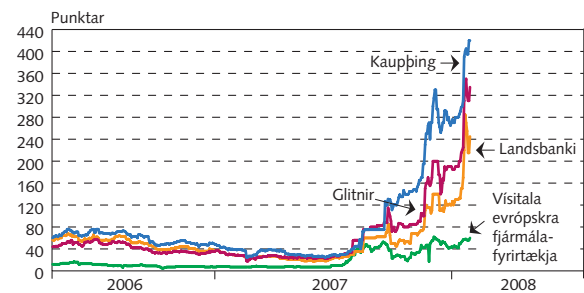
Lægstu vextir íbúðalána



VII-22

Skuldatryggingar íslenskra banka og vísitala evrópskra fjármálfyrirtækja

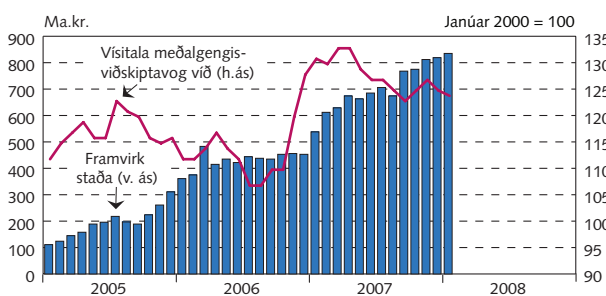
Daglegar tölur 23. maí 2006 - 18. janúar 2008



VII-23

Framvirk gjaldeyrisstaða og gengi

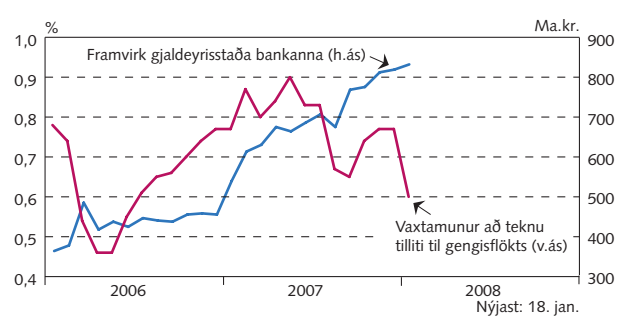
Mánaðarleg meðaltöl



VII-24

Vaxtamunur að teknu tilliti til gengisflökts og framvirk gjaldeyrisstaða bankanna

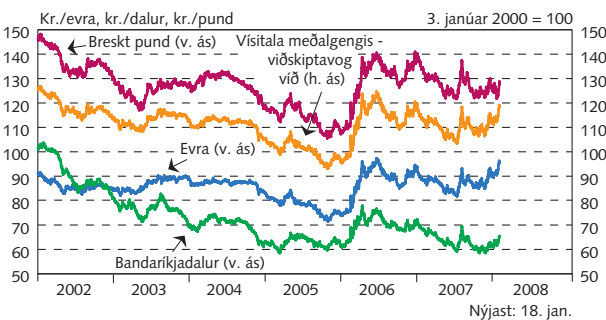
Mánaðarlegar tölur



VII Fjármálamarkaðir

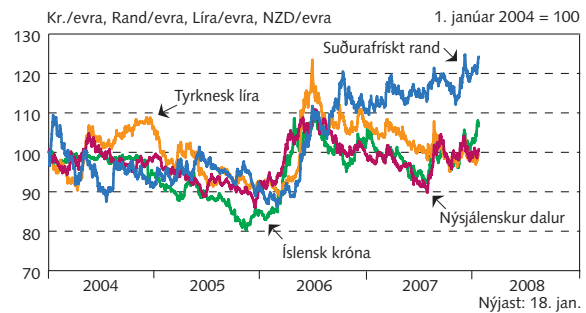
VII-25

Gengi krónu gagnvart erlendum gjaldmiðlum
Daglegar tölur



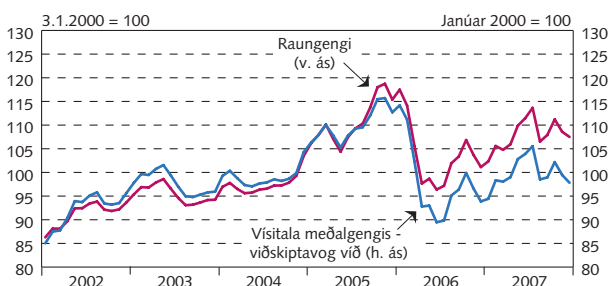
VII-26

Gengi hávaxtagjaldmiðla gagnvart evru
Daglegar tölur



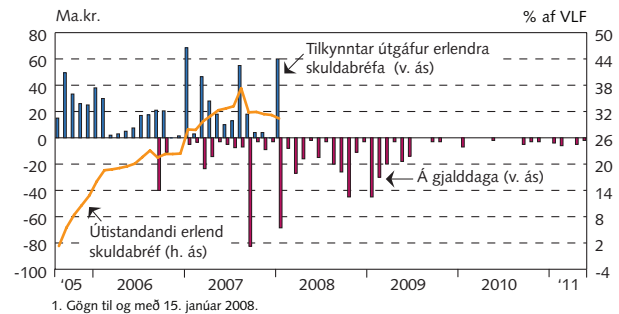
VII-27

Meðalgengi og raungengi krónu
Mánaðarleg meðaltöl



VII-28

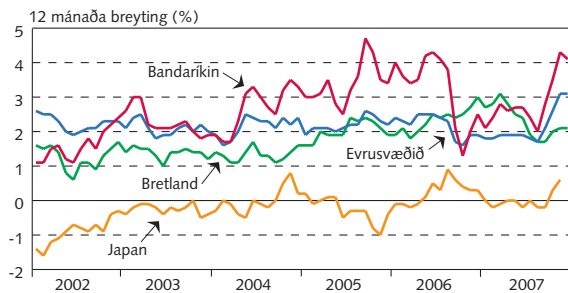
Erlend skuldabréfaútgáfa í krónum¹
Mánaðarlegar tölur



VIII Alþjóðleg efnahagsmál

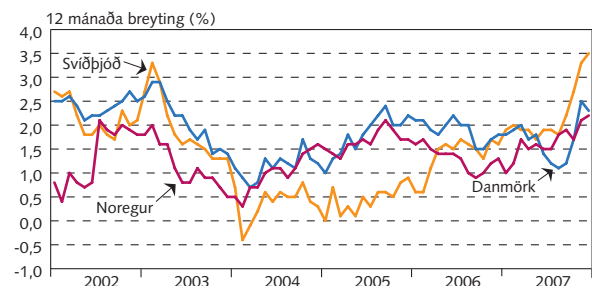
VIII-1

Verðlagsþróun
M.v. neysluverðsvisítölu



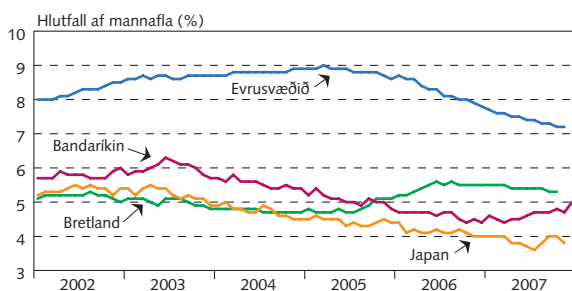
VIII-2

Verðlagsþróun á Norðurlöndunum
M.v. neysluverðsvisítölu



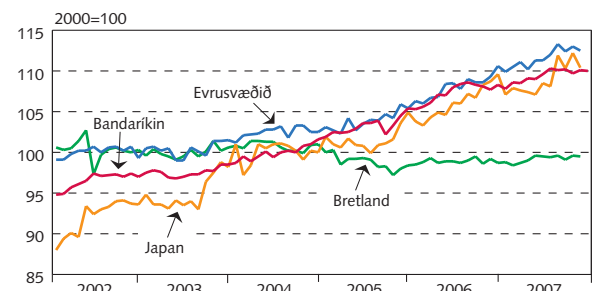
VIII-3

Atvinnuleysi
Árstíðarleiðrétt



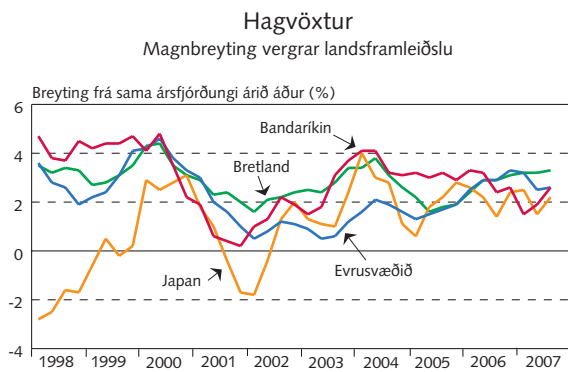
VIII-4

Iðnaðarframleiðsla
Árstíðarleiðréttar magnvísitölur

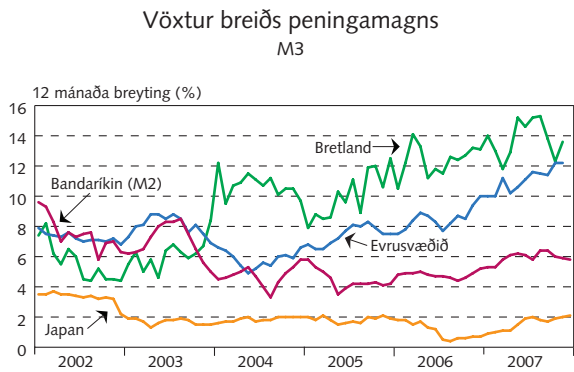


VIII Alþjóðleg efnahagsmál

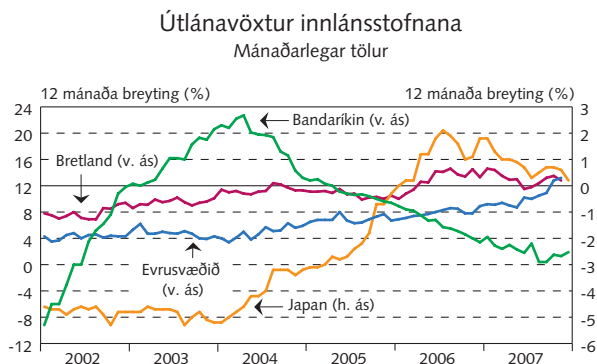
VIII-5



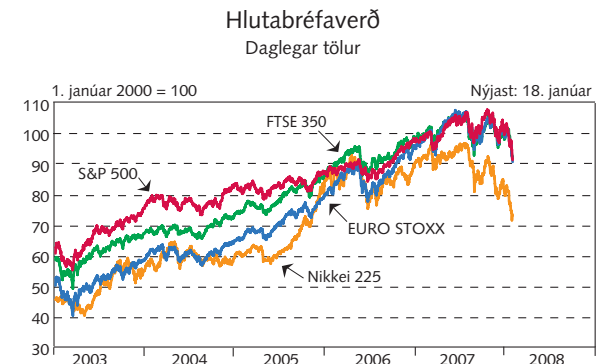
VIII-6



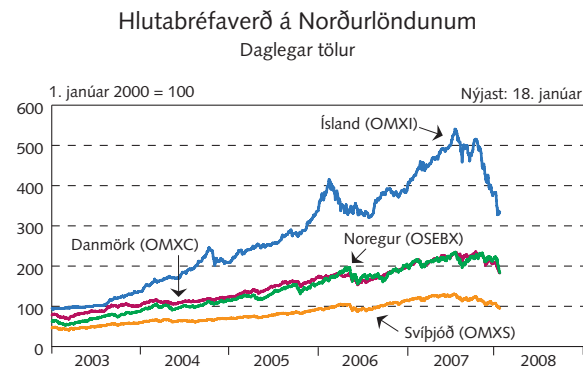
VIII-7



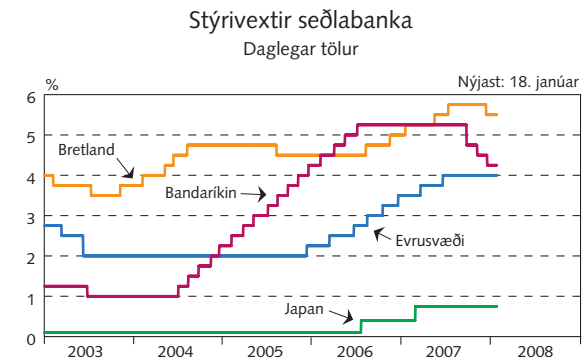
VIII-8



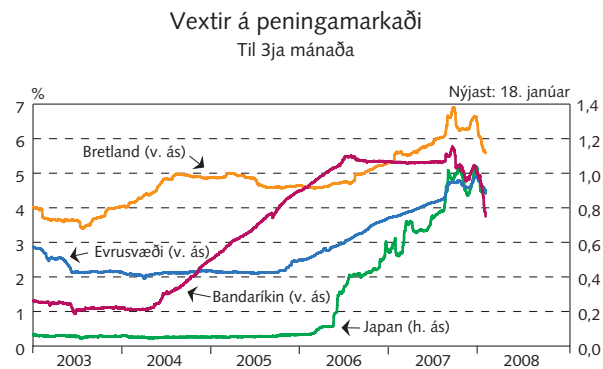
VIII-9



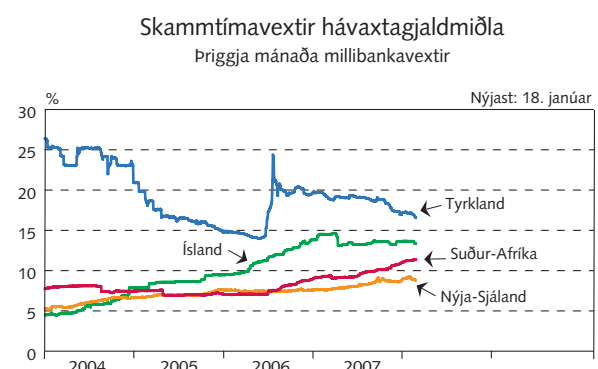
VIII-10



VIII-11



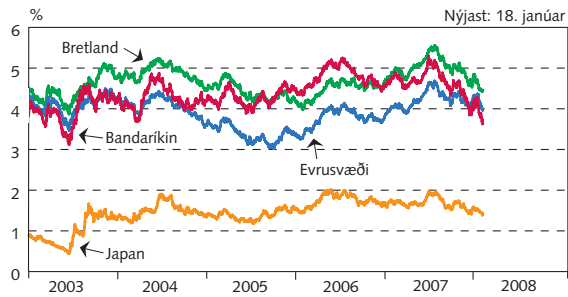
VIII-12



VIII Alþjóðleg efnahagsmál

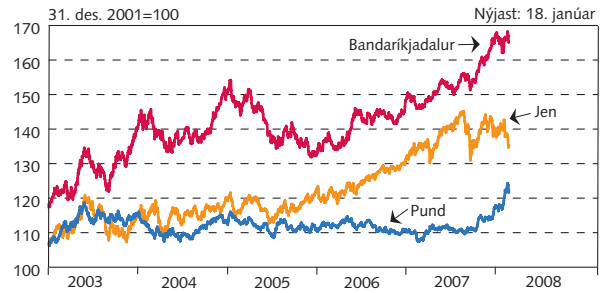
VIII-13

Vextir 10 ára ríkisskuldabréfa
Daglegar tölur



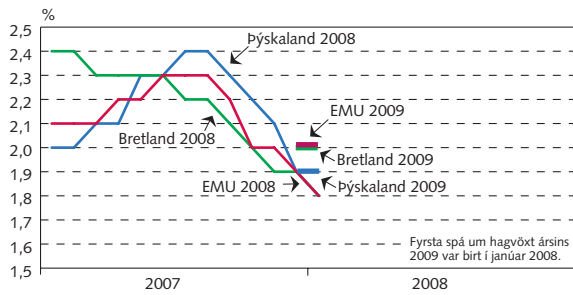
VIII-14

Gengi evru gagnvart jeni, Bandaríkjadal og sterlingspundi
Daglegar tölur



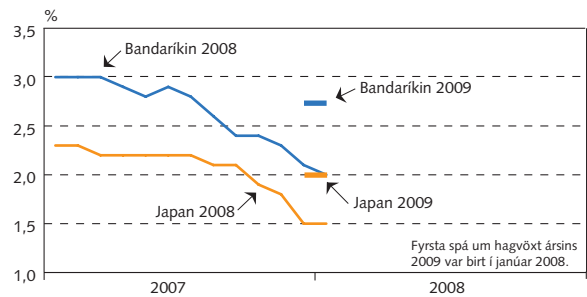
VIII-15

Hagvaxtarspár fyrir evrusvæðið, Bretland og Þýskaland
Tímaás sýnir mánuðinn sem spáin er gerð í



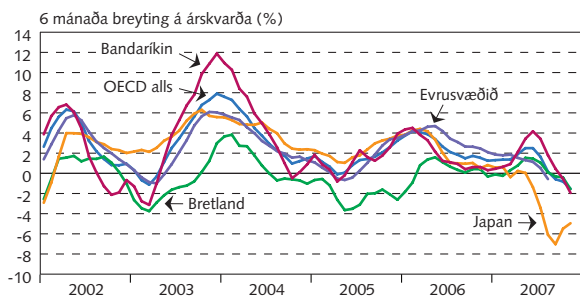
VIII-16

Hagvaxtarspár fyrir Bandaríkin og Japan
Tímaás sýnir mánuðinn sem spáin er gerð í



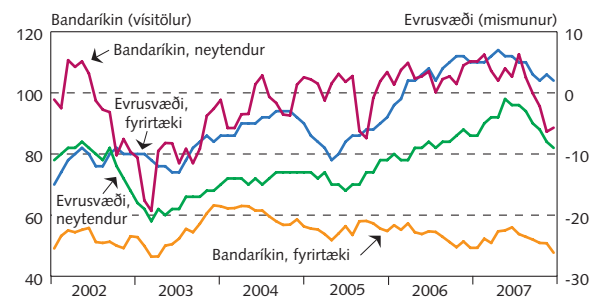
VIII-17

Leiðandi hagvísar (Leading Indicators) OECD



VIII-18

Væntingavísitölur á evrusvæði og í Bandaríkjunum



Skýringar við myndir í Hagvísum Seðlabanka Íslands

Mynd I-1. Verðbólga: heildarvísitala og mælikvarðar á undirliggjandi verðbólgu

Heimild: Hagstofa Íslands. Sýndar eru 12 mánaða %-breytingar vísitölu neysluverðs (VNV) og kjarnavísitalna 1 og 2. Kjarnavísitölurnar eru byggðar á sama grunni og VNV en hin fyrri undanskilur verð búvöru, grænmetis, ávaxta og bensíns og hin síðari til viðbótar verð opinberrar þjónustu. Einnig er sýnt verðbólguþéttmið Seðlabanka Íslands sem tekið var upp í mars 2001.

Mynd I-2. Verðbólga: ýmsir mælikvarðar

Heimild: Hagstofa Íslands. Sýndar eru 12 mánaða %-breytingar vísitölu neysluverðs, vísitölu neysluverðs án húsnæðis og kjarnavísitölu 2 án beinna áhrifa breytinga á óbeinum sköttum.

Mynd I-3. Undirliðir verðbólgu: áhrif á þróun vísitölu neysluverðs sl. 12 mánuði

Heimild: Hagstofa Íslands. Sýndar eru 12 mánaða %-breytingar vísitölu neysluverðs og þriggja undirliða hennar; húsnæðis, opinberrar þjónustu og annarrar þjónustu.

Mynd I-4. Verðlagsþróun: vörur

Heimild: Hagstofa Íslands. Sýndar eru 12 mánaða %-breytingar vísitölu neysluverðs og tveggja undirliða hennar; innlendirar vöru án búvöru og grænmetis og innfluttrar vöru án áfengis og tóbaks.

Mynd I-5. Verðlagsþróun: húsnæði og þjónusta

Heimild: Hagstofa Íslands. Sýndar eru 12 mánaða %-breytingar vísitölu neysluverðs og þriggja undirliða hennar; húsnæðis, opinberrar þjónustu og annarrar þjónustu.

Mynd I-6. Verðlagsþróun: húsnæði

Heimild: Hagstofa Íslands. Sýndar eru 12 mánaða %-breytingar í verðvísitölum fjögurra undirflokka húsnæðis; reiknaðrar húsaleigu, greiddrar húsaleigu, markaðsverðs húsnæðis og viðhalds og viðgerða á húsnæði.

Mynd I-7. Verðlagsþróun: ýmsir undirliðir

Heimild: Hagstofa Íslands. Sýndar eru 12 mánaða %-breytingar í verðvísitölum fjögurra undirflokka vísitölu neysluverðs; dagvöru, bensíns og nýrra bíla og varahluta.

Mynd I-8. Verðbólguvæntingar

Heimild: Seðlabanki Íslands. Mælikvarðar á verðbólguvæntingar eru annars vegar verðbólguvæntingar almennings og fyrirtækja og hins vegar verðbólguálag ríkisskuldabréfa. Væntingar eru skv. könnunum sem Gallup gerir fyrir Seðlabankann. Spurt er hver verðbólgan muni verða næstu tólf mánuði.

Mynd I-9. Verðlags- og launaþróun: laun, verðbólga og þjónusta

Heimild: Hagstofa Íslands. Sýndar eru 12 mánaða %-breytingar launavísitölu, vísitölu neysluverðs og tveggja undirliða hennar; opinberrar þjónustu og annarrar þjónustu.

Mynd I-10. Innflutningsverðlag og gengisþróun

Heimildir: Hagstofa Íslands, Seðlabanki Íslands. Verð innfluttrar vöru án áfengis og tóbaks í vísitölu neysluverðs. Vísitala með meðaltal tímabilsins sem myndin sýnir sem grunnildi. Vöruskiptavegin innflutningsgengisvísitala, meðaltal mánaðar, mars 1997 = 100.

Mynd I-11. Verðlagsþróun: vörur, húsnæði og þjónusta

Heimild: Hagstofa Íslands. Sýnd er þróun vísitölu neysluverðs ásamt innfluttri vöru án áfengis og tóbaks, reiknaðri húsaleigu, greiddri húsaleigu og almennri þjónustu.

Mynd I-12. Verðbólga á Íslandi og í Evrópu

Heimildir: Hagstofa Íslands, Eurostat. Verðbólga á Íslandi, evrusvæðinu og EES-svæðinu miðuð við 12 mánaða breytingu samræmdrar vísitölu neysluverðs (HICP).

Mynd II-1. Hagvöxtur og þjóðarútgjöld

Heimild: Hagstofa Íslands. Magnbreyting vergrar landsframléiðslu og þjóðarútgjalda frá sama fjórðungi fyrra árs. Í september 2005 var tekin upp árleg keðjutenging við útreikning magnbreytinga og tölur aftur til ársins 1997 endurreiknaðar á þann hátt.

Mynd II-2. Neysla og fjármunamyndun

Heimild: Hagstofa Íslands. Magnbreyting einkaneyslu, samneyslu og fjármunamyndunar frá sama fjórðungi fyrra árs. Í september 2005 var tekin upp árleg keðjutenging við útreikning magnbreytinga og tölur aftur til ársins 1997 endurreiknaðar á þann hátt.

Mynd II-3. Landsframleiðsla

Heimild: Hagstofa Íslands. Magnbreyting vergrar landsframleiðslu frá sama fjórðungi á fyrra ári og hlutdeild undirþátta í hagvexti. Í september 2005 var tekin upp árleg keðjutenging við útreikning magnbreytinga og tölur aftur til ársins 1997 endurreiknaðar á þann hátt.

Mynd II-4. Fjármunamyndun

Heimild: Hagstofa Íslands. Magnbreyting fjármunamyndunar frá sama fjórðungi fyrra árs og hlutdeild undirþátta í fjármunamyndun. Í september 2005 var tekin upp árleg keðjutenging við útreikning magnbreytinga og tölur aftur til ársins 1997 endurreiknaðar á þann hátt.

Mynd II-5. Utanríkisviðskipti

Heimild: Hagstofa Íslands. Magnbreyting útflutnings og innflutnings frá sama fjórðungi fyrra árs. Í september 2005 var tekin upp árleg keðjutenging við útreikning magnbreytinga og tölur aftur til ársins 1997 endurreiknaðar á þann hátt.

Mynd II-6. Velta samkvæmt virðisaukaskattskýrslum

Heimildir: Hagstofa Íslands, Seðlabanki Íslands. Sýndar eru tölur um heildarveltu og veltu innanlandsgreina. Tölur eru raunvirtar með vísitölu neysluverðs, vísitölu neysluverðs án húsnæðis eða vísitölu neysluverðs án bensins og húsnæðis, eftir því sem við á, og árstíðarleiddréttar.

Mynd II-7. Velta samkvæmt virðisaukaskattskýrslum: nokkrir undirflokkar

Heimildir: Hagstofa Íslands, Seðlabanki Íslands. Sýndar eru tölur um þrjá undirflokkar; byggingarstarfsemi, smásöluverslun og þjónustugreinar. Tölur eru raunvirtar með vísitölu neysluverðs, vísitölu neysluverðs án húsnæðis eða vísitölu neysluverðs án bensins og húsnæðis, eftir því sem við á, en ekki árstíðarleiddréttar.

Mynd II-8. Dagvöruvelta

Heimild: Samtök verslunar og þjónustu (SVP)/Rannsóknarsetur verslunar (RSV). Velta dagvöru í smásölu samkvæmt smásöluvísitölu RSV. Raunvirt með verðvísitölu dagvöru frá Hagstofu. Nóvember 2001=100. Reiknað er árstíðarleiddrétt hreyfanlegt þriggja mánaða meðaltal veltu, 12 mánaða breyting þriggja mánaða meðaltals milli ára og uppsöfnuð velta frá áramótum. Vísitalan er reiknuð af RSV skv. upplýsingum sem berast beint frá fyrirtækjum og er miðað við að a.m.k. 80% fyrirtækja í greininni skili upplýsingum.

Mynd II-9. Greiðslukortavelta

Heimild: Seðlabanki Íslands. Velta greiðslukorta innanlands (velta kreditkorta einstaklinga, debetkortanotkun í verslun og samanlögð velta debetkorta og kreditkorta einstaklinga). Staðvirt er með vísitölu neysluverðs. Sýnd er breyting veltu frá fyrra ári í % í einum mánuði.

Mynd II-10. Greiðslukortavelta

Heimild: Seðlabanki Íslands. Samanlögð velta debetkorta og kreditkorta einstaklinga innanlands og velta erlendis. Staðvirt er með meðalgengisvísitölu. Sýnd er breyting veltu frá fyrra ári í %, annars vegar í einum mánuði og hins vegar á tímabilinu frá ársbyrjun til loka hvers mánaðar.

Mynd II-11. Einkaneysla, dagvöruvelta og greiðslukortavelta

Heimildir: Hagstofa Íslands, Samtök verslunar og þjónustu (SVP)/Rannsóknarsetur verslunar (RSV), Seðlabanki Íslands. Magnbreyting einkaneyslu, dagvöruveltu og greiðslukortaveltu frá sama fjórðungi fyrra árs. Í september 2005 var tekin upp árleg keðjutenging við útreikning magnbreytingar á einkaneyslu og tölur aftur til ársins 1997 endurreiknaðar á þann hátt.

Mynd II-12. Sementssala

Heimildir: Aalborg Portland Ísland hf., BM Vallá, Sementsverksmiðjan hf. Samanlögð sementssala þriggja seljenda. Sementssala án stóriðju er sýnd frá ágúst 2004. Sementssala í hverjum mánuði er árstíðarleiddrétt. Reiknað er þriggja mánaða hreyfanlegt meðaltal og sýnd 12 mánaða breyting þess.

Mynd II-13. Innflutningur og nýskráningar bifreiða

Heimildir: Bílgreinasambandið, Hagstofa Íslands. Tölur um innflutning bifreiða eru frá Hagstofu og ná yfir fólksbíla eingöngu. Tölur um nýskráningu bifreiða eru frá Bílgreinasambandinu og ná yfir bæði nýjar og notaðar bifreiðir í öllum flokkum (fólks-, hópferða-, vöru- og sendibifreiðir). Reiknað er þriggja mánaða hreyfanlegt meðaltal og sýnd 12 mánaða breyting þess.

Mynd II-14. Væntingavísitölur Gallup

Heimild: Capacent Gallup. Væntingavísitala Gallup ásamt vísitölum um mat á núverandi ástandi og væntingar til 6 mánaða.

Mynd II-15. Einkaneysla og væntingavísitala Gallup

Heimildir: Capacent Gallup, Hagstofa Íslands. Reiknað er meðaltal hvers ársfjórðungs fyrir væntingavísitölu Gallup og vísitölu um væntingar til 6 mánaða. Magnbreyting einkaneyslu frá sama fjórðungi fyrra árs. Í september 2005 var tekin upp árleg keðjutenging við útreikning magnbreytingar á einkaneyslu og tölur aftur til ársins 1997 endurreiknaðar á þann hátt.

Mynd II-16. Velta og afkoma skráðra atvinnufyrirtækja

Heimild: Seðlabanki Íslands. Sýnd er raunveltuaukning og eftirfarandi hlutföll af veltu: hagnaður fyrir afskriftir og fjármagnsliði (framlegð), hagnaður eftir skatta, fjármagnsliðir og veltufé. Úrtak er parað í samanburði tveggja seinni áranna.

Mynd III-1. Viðskiptajöfnuður

Heimildir: Hagstofa Íslands, Seðlabanki Íslands. Viðskiptajöfnuður sýndur sem hlutfall af (i) vergri landsframleiðslu og (ii) útflutningi vöru og þjónustu í sama ársfjórðungi.

Mynd III-2. Undirþættir viðskiptajafnaðar

Heimild: Seðlabanki Íslands. Viðskiptajöfnuður í hverjum ársfjórðungi í ma.kr., skipt eftir helstu undirþáttum (vöruskiptajöfnuður, þjónustujöfnuður og þáttatekujöfnuður). Rekstrarframlög eru talin með þáttatekjum.

Mynd III-3. Vöruskiptajöfnuður sem hlutfall af vöruútflutningi

Heimild: Hagstofa Íslands. Hreyfanlegt 12 mánaða hlutfall.

Mynd III-4. Vöruinnflutningur og vöruútflutningur

Heimild: Hagstofa Íslands. Innflutningur og útflutningur síðustu 3 og 12 mánaða sem hlutfall af 12 mánuðum þar á undan.

Mynd III-5. Undirþættir vöruútflutnings

Heimildir: Hagstofa Íslands, Seðlabanki Íslands. Mánaðartölur verðmætis vöruútflutnings flokkaðar eftir helstu vöruflokkum. Gögnin eru færð á föstu gengi miðað við mánaðarmeðaltal útflutningsveginnar meðalgengisvísitölu (vöruskiptavog víð) í síðasta mánuðinum sem gögnin ná til á hverjum tíma.

Mynd III-6. Undirþættir vöruinnflutnings

Heimildir: Hagstofa Íslands, Seðlabanki Íslands. Mánaðartölur verðmætis vöruinnflutnings flokkaðar eftir helstu vöruflokkum. Gögnin eru færð á föstu gengi miðað við mánaðarmeðaltal innflutningsveginnar meðalgengisvísitölu (vöruskiptavog víð) í síðasta mánuðinum sem gögnin ná til á hverjum tíma.

Mynd III-7. Magnbreyting helstu útflutningsvara

Heimild: Hagstofa Íslands. Myndin sýnir magnbreytingu helstu flokka útflutnings á hverjum ársfjórðungi miðað við sama ársfjórðung á fyrra ári.

Mynd III-8. Magnbreyting helstu innflutningsvara

Heimild: Hagstofa Íslands. Myndin sýnir magnbreytingu helstu flokka innflutnings á hverjum ársfjórðungi miðað við sama ársfjórðung á fyrra ári.

Mynd III-9. Vöruútflutningur

Heimildir: Hagstofa Íslands, Seðlabanki Íslands. Verðmæti vöruútflutnings, reiknað á föstu gengi m.v. útflutningsvegna meðalgengisvísitölu. Sýnt er 3 mánaða hreyfanlegt meðaltal, fyrir heildarvöruútflutning og vöruútflutning að undanskildum skipum og flugvélum.

Mynd III-10. Vöruútflutningur eftir vöruflokkum

Heimildir: Hagstofa Íslands, Seðlabanki Íslands. Sýnt er útflutningsverðmæti þriggja flokka útflutningsvara (sjávarafurðir, ál og kísiljárn og iðnaðarvörur), reiknað á föstu gengi. Þriggja mánaða hreyfanlegt meðaltal sýnt sem vísitala, janúar 2000=100.

Mynd III-11. Árstíðarleiðréttur vöruinnflutningur

Heimildir: Hagstofa Íslands, Seðlabanki Íslands. Hreyfanlegt 3 mánaða meðaltal vöruinnflutnings er árstíðarleiðrétt. Sett á fast verð og gengi með vísitölu erlends verðlags og meðalgengisvísitölu m.v. innflutning. Vísitala erlends verðlags er fengin með því að veга saman með gengisvog vísitölu verðlags í helstu viðskiptalöndum.

Mynd III-12. Verð- og magnþróun í vöruviðskiptum

Heimild: Hagstofa Íslands. Verð og magnþróun innflutnings og útflutnings. Almennur innflutningur jafngildir heildarvöruinnflutningi að frátöldum skipum flugvélum og ýmsum vörum (afgangslíður). Almennur útflutningur jafngildir heildarvöruútflutningi að frádragnum skipum, flugvélum og ýmsum vörum (afgangslíður).

Mynd III-13. Þjónustujöfnuður

Heimild: Seðlabanki Íslands. Sýnd er breyting verðmætis útfluttrar og innfluttrar þjónustu frá sama fjórðungi fyrra árs, reiknað á föstu gengi.

Mynd III-14. Aflaverðmæti

Heimild: Hagstofa Íslands. Sýnd er mánaðarleg vísitala aflaverðmætis á föstu verðlagi og 12 mánaða breyting hennar. 2004=100.

Mynd III-15. Afli og útflutningsverðmæti sjávarafurða

Heimildir: Fiskistofa, Hagstofa Íslands. Afli íslenskra skipa á heimamiðum og fjarmiðum. Sýnt er aflamagn eftir helstu flokkum, uppsafnað frá ársbyrjun til loka næstliðins mánaðar. Verðmæti útfluttra sjávarafurða eftir helstu flokkum eru f.o.b.-tölur á nafnvirði, uppsafnaðar frá áramótum, en ná oftast mánuði styttra fram en tölur um aflamagn.

Mynd III-16. Útflutningsverðlag

Heimildir: Hagstofa Íslands, London Metal Exchange (LME), Seðlabanki Íslands. Verð sjávarafurða mælt í íslenskum krónum skv. mánaðarlegum verðvísitölum Hagstofu Íslands Það er umreiknað yfir í erlendan gjaldmiðil með því að deila með vöru-skiptavog m.v. útflutning. Verð áls frá LME í Bandaríkjadöllum. Sýnd eru mánaðarleg meðaltöl og auk þess nýjasta álverð. Ekki er árstíðarleiðrétt.

Mynd III-17. Olíu- og bensínverð á heimsmarkaði

Heimildir: Bloomberg, Nymex. Sýnd eru mánaðarleg meðaltöl, seinustu dagverð og framvirkt verð næstu 12 mánaða í Bandaríkjadöllum.

Mynd III-18. Hrávöruverð á heimsmarkaði

Heimild: Reuters EcoWin. Vikulegar tölur. Sýndar eru tvær vísitölur; hrávöruverð í heild án eldsneytis og verð matvæla, bæði í Bandaríkjadöllum og evrum.

Mynd III-19. Raungengi

Heimild: Seðlabanki Íslands. Ársfjórðungslegar tölur. Raungengi miðað við hlutfallslegt neysluverð annars vegar og hlutfallsleg laun hins vegar.

Mynd III-20. Raungengi m.v. verðlag

Heimild: Seðlabanki Íslands. Mánaðarlegar tölur. Raungengi miðað við hlutfallslegt neysluverð.

Mynd IV-1. Atvinnuleysi

Heimildir: Vinnumálastofnun, Seðlabanki Íslands. Mánaðarlegar tölur. Skráð atvinnuleysi sem hlutfall af mannafla, mælt og árstíðarleiðrétt. Skráð atvinnuleysi er meðalfjöldi einstaklinga sem skráðir eru á atvinnumiðlunum á öllu landinu, sem hlutfall af áætluðum mannafla á vinnumarkaði í hverjum mánuði.

Mynd IV-2. Erlendir starfsmenn

Heimild: Vinnumálastofnun. Sýndur er fjöldi nýrra og framlengdra atvinnuleyfa, skráningar starfsmanna hjá Vinnumálastofnun frá E-8 löndunum (E-8 löndin eru Eistland, Lettland, Litháen, Pólland, Slóvakía, Slóvenía, Tékkland og Ungverjaland), nýir starfsmenn á vegum starfsmannaleiga og framboð á lausum störfum hjá vinnumiðlunum í lok hvers mánaðar. Þriggja mánaða hreyfanleg meðaltöl.

Mynd IV-3. Atvinnuleysi og atvinnuþátttaka

Heimild: Hagstofa Íslands. Byggt er á upplýsingum úr vinnumarkaðsrannsókn Hagstofu. Fram til ársins 2003 náði vinnumarkaðsrannsóknin einungis til sinnar hvorrar vikunnar í apríl og nóvember en frá og með janúar 2003 er rannsóknin samfelld, hverju ársfjórðungsúrtaki skipt jafnt á 13 vikur og niðurstöður birtar ársfjórðungslega. Niðurstöður frá og með janúar 2003 eru því ekki fyllilega sambærilegar við fyrri niðurstöður.

Mynd IV-4. Starfandi og fjöldi við vinnu

Heimild: Hagstofa Íslands. Byggt er á upplýsingum úr vinnumarkaðsrannsókn Hagstofu. Sýndur er fjöldi starfandi og fjöldi fólks við vinnu í viðmiðunarvikunni og breyting á fjölda þeirra. Starfandi teljast þeir sem unnu a.m.k. eina klst. í viðmiðunarvikunni eða voru fjarverandi frá vinnu sem þeir að öllu jöfnu voru ráðnir til. Við vinnu teljast þeir sem hafa unnið 1 klst. eða fleiri í viðmiðunarvikunni.

Mynd IV-5. Vinnuafslnotkun

Heimild: Hagstofa Íslands. Byggt er á upplýsingum úr vinnumarkaðsrannsókn Hagstofu. Fram til ársins 2003 náði vinnumarkaðsrannsóknin einungis til sinnar hvorrar vikunnar í apríl og nóvember en frá og með janúar 2003 er rannsóknin samfelld, hverju ársfjórðungsúrtaki skipt jafnt á 13 vikur og niðurstöður birtar ársfjórðungslega. Niðurstöður frá og með janúar 2003 eru því ekki fyllilega sambærilegar við fyrri niðurstöður. Heildarvinnutími er margfeldi fjölda þeirra sem voru við vinnu í viðmiðunaviku og meðalvinnutíma þeirra.

Mynd IV-6. Vinnuafslnotkun

Heimild: Hagstofa Íslands. Byggt er á upplýsingum úr vinnumarkaðsrannsókn Hagstofu. Fram til ársins 2003 náði vinnumarkaðsrannsóknin einungis til sinnar hvorrar vikunnar í apríl og nóvember en frá og með janúar 2003 er rannsóknin samfelld, hverju ársfjórðungsúrtaki skipt jafnt á 13 vikur og niðurstöður birtar ársfjórðungslega. Niðurstöður frá og með janúar 2003 eru því ekki fyllilega sambærilegar við fyrri niðurstöður. Sýnd er breyting á heildarvinnustundafjölda og framlag aldurshópa til hennar.

Mynd IV-7. Laun og kaupmáttur

Heimild: Hagstofa Íslands. 12 mánaða breyting launavísitölunnar, tímabil miðast við útreikningstíma. Kaupmáttur sem launavísitala staðvirt með vísitölu neysluverðs.

Mynd IV-8. Launabreytingar eftir geirum

Heimildir: Hagstofa Íslands, Seðlabanki Íslands. Ársfjórðungslegar tölur. Fram til ársins 2006 eru annars vegar laun á almennum markaði og hins vegar laun hjá opinberum starfsmönnum og bankamönnum undirliðir launavísitölunnar, en frá og með 2006 eru laun bankamanna reiknuð með launum á almennum markaði.

Mynd IV-9 Launabreytingar eftir starfsstétt

Heimildir: Hagstofa Íslands, Seðlabanki Íslands. Ársfjórðungslegar tölur. Vísitala launa er birt fyrir eftirfarandi starfsstéttir á almennum vinnumarkaði: Stjórnendur, sérfræðinga, tækna og sérmenntað starfsfólk, skrifstofufólk, þjónustu-, sölu- og afgreiðslufólk, iðnaðarmenn og verkafólk. Starfsstéttir eru skilgreindar samkvæmt ÍSTARF 95 flokkunarkerfinu. ÍSTARF 95 er flokkunarstaðall sem byggður er á starfaflokkunarkerfi Alþjóðavinnuálagstofnunarinnar, ISCO-88.

Mynd IV-10 Launabreytingar eftir atvinnugrein

Heimildir: Hagstofa Íslands, Seðlabanki Íslands. Ársfjórðungslegar tölur. Vísitala launa nær til eftirfarandi atvinnugreina á almennum vinnumarkaði: Iðnaðar (D), byggingarstarfsemi og mannvirkjagerðar (F), verslunar og ýmisrar viðgerðarþjónustu (G), samgangna og flutninga (I), og fjármálaþjónustu, lífeyrissjóða og váttrygginga (J). Tímabil miðast við útreikningstíma vísitölunnar. Atvinnugreinar eru skilgreindar samkvæmt ÍSAT 95 atvinnugreinaflokkun. ÍSAT 95 er flokkunarstaðall sem byggður er á atvinnugreinaflokkunarkerfi Evrópusambandsins.

Mynd V-1. Tekjur, gjöld og jöfnuður hins opinbera

Heimildir: Fjárhagur hins opinbera eftir ársfjórðungum, Hagstofa Íslands. 12 mánaða hækkun tekna og gjalda umfram neysliverð. Tekjujöfnuður hins opinbera sem hlutfall (%) af landsframleiðslu sama árfjórðungs.

Mynd V-2. Tekjur, gjöld og jöfnuður ríkissjóðs

Heimildir: Fjárhagur hins opinbera eftir ársfjórðungum, Hagstofa Íslands. 12 mánaða hækkun tekna og gjalda umfram neysliverð. Tekjujöfnuður ríkissjóðs sem hlutfall (%) af landsframleiðslu sama árfjórðungs.

Mynd V-3. Tekjur, gjöld og jöfnuður sveitarfélaga

Heimildir: Fjárhagur hins opinbera eftir ársfjórðungum, Hagstofa Íslands. 12 mánaða hækkun tekna og gjalda umfram neysliverð. Tekjujöfnuður sveitarfélaga sem hlutfall (%) af landsframleiðslu sama árfjórðungs.

Mynd V-4. Tekjuafgangur og hreinn lánsfjárafgangur ríkissjóðs

Heimild: Mánaðaryfirlit Fjársýslu ríkisins í úrvinnslu Seðlabanka Íslands. Tekjuafgangur síðustu fjögurra mánaða sem hlutfall af tekjum sömu mánaða, hvort tveggja raunvirt. Lánsfjárafgangur síðustu fjögurra mánaða sem hlutfall af tekjum sömu mánaða, hvort tveggja raunvirt. Raunvirðing miðað við vísitölu neysliverðs. Leiðrétt er aftur í tímann fyrir bókhaldsbreytingu í janúar 2004 og aðaluppgjör skatta og bóta í júlí-ágúst er látið falla á ágúst til að komast hjá innihaldslausum sveiflum. Eignasölutekjur meðtaldar

Mynd V-5. Reglulegar tekjur ríkissjóðs án eignasölu og gjöld án vaxta

Heimild: Mánaðaryfirlit Fjársýslu ríkisins í úrvinnslu Seðlabanka Íslands. Tekjur ríkissjóðs án eignasölu og gjöld ríkissjóðs án vaxta. 12 mánaða raunbreyting milli fjögurra mánaða hreyfanlegra meðaltala. Raunvirðing miðað við vísitölu neysliverðs. Leiðrétt er aftur í tímann fyrir bókhaldsbreytingu í janúar 2004 og aðaluppgjör skatta og bóta í júlí-ágúst er látið falla á ágúst til að komast hjá innihaldslausum sveiflum.

Mynd V-6. Þróun skatttekna ríkissjóðs

Heimild: Mánaðaryfirlit Fjársýslu ríkisins í úrvinnslu Seðlabanka Íslands. Þrjú flokkar skatttekna; tekjuskattur einstaklinga og tryggingagjöld, virðisaukaskattur og gjöld tengd innflutningi og áfengi. 12 mánaða raunbreyting milli fjögurra mánaða hreyfanlegra meðaltala. Raunvirðing miðað við vísitölu neysliverðs. Leiðrétt er aftur í tímann fyrir bókhaldsbreytingu í janúar 2004 og aðaluppgjör skatta og bóta í júlí-ágúst er látið falla á ágúst til að komast hjá innihaldslausum sveiflum.

Mynd V-7. Ríkisútgjöld eftir tegundum

Heimild: Mánaðaryfirlit Fjársýslu ríkisins í úrvinnslu Seðlabanka Íslands. Þrjú tegundaflokkar ríkisútgjalda, stjórnsýsla, atvinnu- og félagsmál. 12 mánaða raunbreyting milli fjögurra mánaða hreyfanlegra meðaltala. Raunvirðing miðað við vísitölu neysliverðs. Rekstrargjöld og tilfærslur leiðrétt eftir fongum fyrir bókhaldsbreytingum og tímasetningu aðalútgreiðslu vaxtaog -barnabóta.

Mynd V-8. Þróun ríkisútgjalda, helstu málaflokkar

Heimild: Mánaðaryfirlit Fjársýslu ríkisins í úrvinnslu Seðlabanka Íslands. Þrjú tegundaflokkar útgjalda ríkis (eftir málaflokkum); almenn mál, atvinnu- og félagsmál. 12 mánaða raunbreyting milli fjögurra mánaða hreyfanlegra meðaltala. Raunvirðing miðað við vísitölu neysliverðs. Ekki var hægt að leiðrétta aftur í tímann fyrir bókhaldsbreytingum líkt og gert er í öðrum myndum í V kafla. Skilgreiningar breyttust í ársbyrjun 2006 og aftur í ársbyrjun 2007. Í desember 2007 var breytt um aðferð við að tengja saman mismunandi gögn. Við það breytist myndin nokkuð 2005-2007.

Mynd VI-1. Hlutfjármarkaður

Heimild: Kauphöll Íslands. Sýnd er mánaðarleg heildarvelta skráðra hlutabréfa og mánaðalegt meðaltal úrvals vísitölu. Nýjasta tala um veltu er velta yfirstandandi mánaðar til og með föstudegi fyrir útgáfu Hagvísu en nýjasta gildi vísitölu er lokagildi föstudags fyrir útgáfu Hagvísu

Mynd VI-2. Fasteignaverð: íbúðaverð á höfuðborgarsvæði

Heimildir: Fasteignamat ríkisins, Hagstofa Íslands. Núvirt fermetraverð (staðgreiðsluverð) íbúðarhúsnæðis á höfuðborgarsvæðinu miðað við vísitölu Fasteignamats ríkisins. Sýnd er vísitala raunverðs og 12 mánaða breyting nafnverðs. Mánaðargildin eru hreyfanleg þriggja mánaða meðaltöl.

Mynd VI-3. Íbúðaverð á höfuðborgarsvæðinu

Heimild: Fasteignamat ríkisins. Staðgreiðsluverð íbúðarhúsnæðis á höfuðborgarsvæðinu miðað við vísitölu Fasteignamats ríkisins. Velta er miðuð við kaupdag íbúða. Mánaðarlegar tölur.

Mynd VI-4. Íbúðaverð á höfuðborgarsvæðinu

Heimildir: Fasteignamat ríkisins, Seðlabanki Íslands. Mánaðarlegar tölur.

Mynd VI-5. Raunverð atvinnuhúsnæðis á höfuðborgarsvæði

Heimildir: Fasteignamat ríkisins, Seðlabanki Íslands. Ársfjórðungstölur. Vegið meðaltal iðnaðar, verslunar og skrifstofuhúsnæðis, 1995=100. Sýnt er bæði einfalt meðaltal samninga og vegið eftir stærð húsnæðis. Óvissa er veruleg vegna fárra, ósamleitra mælinga. Gögn geta bæst við í síðustu fjórðungum.

Mynd VI-6. Markaðsverð húsnæðis: landið allt og landsbyggðin

Heimild: Hagstofa Íslands. Sýnd er 12 mánaða breyting markaðsverðs húsnæðis á landinu öllu og á landsbyggðinni. Einnig eru sýndar vísitölur raunverðs.

Mynd VII-1. Útlánaaukning lánakerfisins

Heimild: Seðlabanki Íslands. Breyting frá sama ársfjórðungi síðasta árs. Útlán til heimila, fyrirtækja og útlán alls.

Mynd VII-2. Skuldir heimilanna við helstu lánastofnanir

Heimild: Seðlabanki Íslands. Skuldir einstaklinga í lok hvers mánaðar við innlánsstofnanir, við lífeyrissjóði og fjárfestingarlánasjóði samanlagt, og við allar framangreindar stofnanir samanlagt. Einnig er sýnd raunbreyting samanlagðra skuldanna frá sama tíma á fyrra ári, raunvirt er með vísitölu neysliverðs.

Mynd VII-3. M3 og innlend útlán innlánsstofnana

Heimild: Seðlabanki Íslands. 12 mánaða %-breytingar á mánaðarlokatölum. Útlánaþróun er einnig sýnd leiðrétt fyrir áætluðum áhrifum verðlags- og gengisbreytinga á stofn verðtryggðra og gengistryggðra lána. Við útreikning á breytingum milli ára er leiðrétt fyrir innkomu Kaupþings banka og Glitnis í reikninga innlánsstofnana með því að bæta útlánum þeirra við útlán innlánsstofnana á fyrra tímabilinu. Einnig er sýnt raungildi útlána, reiknað miðað við vísitölu neysliverðs.

Mynd VII-4. Raungildi M3 og innlendra útlána innlánsstofnana

Heimild: Seðlabanki Íslands. Útlán og peningamagn (M3) í lok hvers mánaðar er fært til fasts verðs með vísitölu neysliverðs. Peningamagn er árstíðarleiðrétt. Janúar 2001=100.

Mynd VII-5. Útlán innlánsstofnana til fyrirtækja

Heimild: Seðlabanki Íslands. Magnbreyting útlánsvaxtar frá sama mánuði fyrra árs og hlutdeild undirpátta hans. Flokkur sem tilgreindur er sem annað samanstandur af víxlum, innlestum ábyrgðum og eignaleigusamningum.

Mynd VII-6. Útlán innlánsstofnana til heimila

Heimild: Seðlabanki Íslands. Magnbreyting útlánsvaxtar frá sama mánuði fyrra árs og hlutdeild undirpátta hans. Flokkur sem tilgreindur er sem annað samanstandur af víxlum, innlestum ábyrgðum og eignaleigusamningum.

Mynd VII-7. Innlán fyrirtækja

Heimild: Seðlabanki Íslands. Magnbreyting innlánsvaxtar frá sama mánuði fyrra árs og hlutdeild undirpátta hans. Bundið sparifé samanstandur af peningamarkaðsreikningum og öðru bundnu sparifé. Verðtryggt sparifé samanstandur af innlánnum vegna viðbótalífeyrissparnaðar, verðtryggðum orlofsreikningum og verðtryggðum innlánnum.

Mynd VII-8. Innlán heimila

Heimild: Seðlabanki Íslands. Magnbreyting innlánsvaxtar frá sama mánuði fyrra árs og hlutdeild undirpátta hans. Bundið sparifé samanstandur af peningamarkaðsreikningum og öðru bundnu sparifé. Verðtryggt sparifé samanstandur af innlánnum vegna viðbótalífeyrissparnaðar, verðtryggðum orlofsreikningum og verðtryggðum innlánnum.

Mynd VII-9. Grunnfé og endurhverf viðskipti við Seðlabankann

Heimild: Seðlabanki Íslands. Grunnfé Seðlabankans og staða endurhverfra viðskipta lánastofnana við Seðlabankann. Sýnd er 12 mánaða breyting þriggja mánaða meðaltala.

Mynd VII-10. Stýrivextir Seðlabanka Íslands og vextir á peningamarkaði

Heimild: Seðlabanki Íslands. Vikulegar tölur um ávöxtun í endurhverfum verðbréfasamningum Seðlabankans við lánastofnanir og ávöxtun á peningamarkaði á skuldbindingum til eins dags og þriggja mánaða.

Mynd VII-11. Raunstýrivextir

Heimildir: Hagstofa Íslands, Seðlabanki Íslands. Raunstýrivextir eru reiknaðir á fimm vegu sem vextir í endurhverfum verðbréfakaupum Seðlabankans að teknu tilliti til verðbólgu og verðbólguvæntinga. Verðbólguvæntingar er metnar annars vegar út frá verðbólguvæntingum almennings og fyrirtækja og hins vegar verðbólguálagi ríkisskuldabréfa. Væntingar eru skv. könnunum sem Gallup gerir fyrir Seðlabankann. Spurt er hver verðbólgan muni verða næstu tólf mánuði. Verðbólguálag ríkisskuldabréfa til er annars vegar reiknað út frá ávöxtunarkröfu ríkisbréfa (RIKB 13 0517) og spariskírteina (RIKS 15 1001) og hins vegar út frá verðbólguálagi ríkisskuldabréfa út frá ávöxtunarkröfu ríkisbréfa (RIKB 13 0517) og íbúðabréfa í flokki HFF150914. Tölur eru í mánaðarlok. Vikulegar tölur.

VII-12. Vaxtamunur við útlönd

Heimild: Seðlabanki Íslands. Skammtímavaxtamunur við útlönd miðað við ríkisvixla er munur þriggja mánaða ríkisvixlavaxta á Íslandi og í viðskiptalöndunum. Skammtímavaxtamunur við útlönd miðað við millibankavexti er munur þriggja mánaða milli-bankavaxta á Íslandi og í viðskiptalöndunum. Langtímavaxtamunur við útlönd miðað við ríkisbréf er munur u.þ.b. fimm ára ríkisbréfa á Íslandi og í viðskiptalöndunum. Vikulegar tölur.

Mynd VII-13. Ávöxtunarkrafa óverðtryggðra skuldabréfa

Heimild: Seðlabanki Íslands. Ávöxtun ríkisbréfa miðað við hagstæðasta kauptilboð í flokkana RIKB 07 0209, RIKB 08 0613, RIKB 08 1212, RIKB 09 0612, RIKB 10 0317 og RIKB 13 0517. Daglegar tölur.

Mynd VII-14. Ávöxtunarkrafa verðtryggðra langtímaskuldabréfa

Heimild: Seðlabanki Íslands. Ávöxtun miðað við hagstæðasta kauptilboð viðskiptavaka í spariskírteini, húsbréf og íbúðabréf. Síndir eru flokkarnir RIKS 15 1001, IBH26 0315, HFF150914 og HFF150434. Daglegar tölur.

Mynd VII-15. Framvirkir vextir á fjármálamarkaði

Heimild: Seðlabanki Íslands. Framvirkir vextir reiknaðir út frá vöxtum á millibankamarkaði, ávöxtunarkröfu ríkisvixla og ríkisbréfa. Notuð er aðferð Nelson-Sigel.

Mynd VII-16. Framvirkir vextir út frá skiptasamningum

Heimild: Seðlabanki Íslands. Framvirkir vextir reiknaðir út frá vöxtum á millibankamarkaði og skiptasamningum. Notuð er aðferð Nelson-Sigel.

Mynd VII-17. Óverðtryggðir meðalvextir

Heimild: Seðlabanki Íslands. Meðalvextir og meðalkjörvextir á óverðtryggðum skuldabréfalánnum banka og sparisjóða, ávöxtunarkrafa ríkisbréfa (flokkur RIKB 13 0517) og vextir í endurhverfum verðbréfakaupum Seðlabankans. Vegna breyttra aðferða við útreikning meðalvaxta eru tölur frá og með febrúarmánuði 2007 ekki fyllilega sambærilegar við eldri tölur.

Mynd VII-18. Verðtryggðir meðalvextir

Heimild: Seðlabanki Íslands. Meðalvextir og meðalkjörvextir á verðtryggðum skuldabréfalánnum banka og sparisjóða og ávöxtunarkrafa íbúðabréfa (flokkur HFF150934) (frá 9. júlí 2004, húsbréf þar áður) og spariskírteina (flokkur RIKS 15 1001). Vegna breyttra aðferða við útreikning meðalvaxta eru tölur frá og með febrúarmánuði 2007 ekki fyllilega sambærilegar við eldri tölur.

Mynd VII-19. Mismunur meðalkjörvaxta og stýrivaxta, mismunur útlánsvaxta banka og ávöxtunar spariskírteina

Heimild: Seðlabanki Íslands. Mismunur verðtryggðra meðalútlánsvaxta banka og sparisjóða og ávöxtunarkröfu spariskírteina (flokkur RIKS 05 0410) (þessar raðir eru sýndar í mynd 64). Mismunur óverðtryggðra meðalkjörvaxta banka og sparisjóða og vaxta í endurhverfum verðbréfakaupum Seðlabankans. Vegna breyttra aðferða við útreikning meðalvaxta eru tölur frá og með febrúarmánuði 2007 ekki fyllilega sambærilegar við eldri tölur.

Mynd VII-20. Út- og innlánsvextir banka og sparisjóða (verðtryggð kjör)

Heimild: Seðlabanki Íslands. Vegið meðaltal meðalvaxta verðtryggðra skuldabréfalána og vegið meðaltal innlánsvaxta á verðtryggðum reikningum bundnum í 60 mánuði hjá bönkum og sparisjóðum. Vegna breyttra aðferða við útreikning meðalvaxta eru tölur frá og með febrúarmánuði 2007 ekki fyllilega sambærilegar við eldri tölur.

Mynd VII-21. Vextir íbúðalána

Heimildir: Glitnir, Kaupþing, Landsbanki Íslands, Íbúðalánasjóður. Lægstu vextir verðtryggðra íbúðalána banka, m.v. uppgreiðsluþóknunar á lánum. Vextir Íbúðalánasjóðs miðast við verðtryggða vexti íbúðalána með uppgreiðsluþóknun frá og með nóvember 2005, en án uppgreiðsluþóknunar fyrir þann tíma.

Mynd VII-22. Skuldatryggingar íslenskra banka og vísitala evrópskra fjármálafyrirtækja

Heimildir: Bloomberg, Reuters. Skuldatryggingar þriggja stærstu viðskiptabanka Íslands auk vísitölu evrópskra fjármálafyrirtækja (Itraxx). Daglegar tölur.

Mynd VII-23. Framvirk gjaldeyrisstaða bankanna og gengi krónu

Heimild: Seðlabanki Íslands. Vísitala meðalgengis er reiknuð út frá víðri viðskiptavog. Vogin er reiknuð út frá vöruviðskiptum við öll lönd sem vega að minnsta kosti 0,5% í vöruviðskiptum Íslands undangengin þrjú ár. Auk þess er tekið tillit til hlutfalls ferðamennsku í þjónustuviðskiptum. Framvirk gjaldeyrisstaða bankanna er nettóstaða framvirkra gjaldeyrisamninga. Þá er

átt við samning þar sem handhafi er skuldbundinn til að kaupa eða selja ákveðna eign (í þessu tilfelli erlendan gjaldeyri) á ákveðnu verði á einum eða fleiri dögum í framtíðinni. Daglegar tilkynningar berast frá aðilum á millibankamarkaði um gjald-eyrisviðskipti, en þeir eru nú Glitnir, Landsbanki Íslands og Kaupþing. Miðað er við meðaltal mánaðar.

Mynd VII-24. Framvirk gjaldeyrisstaða bankanna og vaxtamunur að teknu tilliti til gengisflökts

Heimildir: Bloomberg, Seðlabanki Íslands. Vaxtamunur að teknu tilliti til gengisflökts er hlutfalla þriggja mánaða vaxtamunar á peningamarkaði á Íslandi og evrusvæðinu af afleiddu flökki ISK/EUR-valrétti. Sjá skýringar á framvirkri gjaldeyrisstöðu bankanna við mynd VII-23 hér að framan. Miðað er við meðaltal mánaðar.

Mynd VII-25. Gengi krónu gagnvart erlendum gjaldmiðlum

Heimild: Seðlabanki Íslands. Gengi gjaldmiðla gagnvart krónu er miðað við skráð opinbert viðmiðunargengi Seðlabanka Íslands. Vísitala meðalgengis: sjá skýringu við mynd VII-27. Daglegar tölur.

Mynd VII-26. Gengi krónu gagnvart hávaxtagjaldmiðlum

Heimild: Bloomberg. Gengi gjaldmiðla gagnvart evru. Daglegar tölur.

Mynd VII-27. Meðalgengi og raungengi krónu

Heimild: Seðlabanki Íslands. Vísitala meðalgengis er hér reiknuð út frá víðri viðskiptavog. Vogin er reiknuð út frá vöruviðskiptum við öll lönd sem vega að minnsta kosti 0,5% í vöruviðskiptum Íslands undangengin þrjú ár. Auk þess er tekið tillit til hlutfalls ferðamennsku í þjónustuviðskiptum. Daglegar tölur. Raungengi miðað við hlutfallslegt neysluverð. Mánaðarlegar tölur.

Mynd VII-28. Erlend skuldabréfaútgáfa í krónum

Heimildir: Reuters, Seðlabanki Íslands. Sýndar eru bæði nýjar útgáfur og þær sem koma á gjalddaga af erlendum skuldabréfum í krónum auk þess sem útistandandi upphæð bréfa er sýnd sem hlutfall af vergri landsframleiðslu ársins 2006.

Mynd VIII-1. Verðlagsþróun erlendis

Heimild: Reuters EcoWin. Mánaðarlegar 12 mánaða breyting neysluverðs í Bandaríkjunum, á evrusvæðinu, í Bretlandi og Japan.

Mynd VIII-2. Verðlagsþróun á Norðurlöndunum

Heimild: Reuters EcoWin. Mánaðarlegar 12 mánaða breyting neysluverðs í Noregi, Danmörku og Svíþjóð.

Mynd VIII-3. Atvinnuleysisþróun erlendis

Heimild: Reuters EcoWin. Mánaðarlegar tölur. Árstíðarleidd atvinnuleysi (fjöldi atvinnulausra sem hlutfall af mannafla) í Bandaríkjunum, á evrusvæðinu, í Bretlandi, Japan og viðskiptalöndunum.

Mynd VIII-4. Iðnaðarframleiðsla erlendis

Heimild: Reuters EcoWin. Mánaðarlegar tölur. Árstíðarleidd iðnaðarframleiðsla sem vísitala (2000=100) í Bandaríkjunum, á evrusvæðinu, í Bretlandi og Japan.

Mynd VIII-5. Hagvöxtur erlendis

Heimild: Reuters EcoWin. Ársfjórðungslegar tölur. Magnbreyting vergrar landsframleiðslu frá sama fjórðungi á fyrra ári í Bandaríkjunum, á evrusvæðinu, í Bretlandi og Japan.

Mynd VIII-6. Vöxtur breiðs peningamagns erlendis

Heimild: Reuters EcoWin. Mánaðarlegar tölur. Peningamagn skilgreint sem M3 eða því sem næst.

Mynd VIII-7. Útlánvöxtur innlánsstofnana erlendis

Heimild: Reuters EcoWin. Mánaðarlegar tölur. Útlán án markaðsverðbréfa. Tölur fyrir Bretland eru aðeins útlán til einkageira.

Mynd VIII-8. Hlutabréfaverð erlendis

Heimild: Reuters EcoWin. Daglegar tölur. Sýndar eru breiðar hlutabréfavitölur; S&P 500 í Bandaríkjunum, EURO STOXX Index á evrusvæðinu, FTSE 350 í Bretlandi og Nikkei 225 í Japan. Vísitölurnar eru allar settar á 100 í ársbyrjun 2000.

Mynd VIII-9. Hlutabréfaverð á Norðurlöndunum

Heimild: Reuters EcoWin. Daglegar tölur. Sýndar eru breiðar hlutabréfavitölur; OBX í Noregi, OMXS í Svíþjóð, OMXC í Danmörku og OMXI á Íslandi. Vísitölurnar eru allar settar á 100 í ársbyrjun 2000.

Mynd VIII-10. Stýrivextir seðlabanka erlendis

Heimild: Reuters EcoWin. Daglegar tölur um stýrivexti Seðlabanka í Bandaríkjunum, á evrusvæðinu og í Bretlandi.

Mynd VIII-11. Vextir á peningamarkaði erlendis

Heimildir: Reuters EcoWin. Daglegar tölur um vexti á peningamarkaði til þriggja mánaða í Bandaríkjunum, á evrusvæðinu og í Bretlandi.

Mynd VIII-12. Skammtímavextir hávaxtagjaldmiðla

Heimild: Reuters EcoWin. Daglegar tölur um vexti á peningamarkaði til þriggja mánaða í Suður-Afríku, Tyrklandi, Nýja-Sjálandi og á Íslandi.

Mynd VIII-13. Vextir 10 ára ríkisskuldabréfa erlendis

Heimild: Reuters EcoWin. Daglegar tölur. Vextir 10 ára ríkisskuldabréfa í Bandaríkjunum, á evrusvæðinu, í Japan og Bretlandi.

Mynd VIII-14. Gengi evru gagnvart jeni, Bandaríkjadal og bresku pundi

Heimild: Seðlabanki Íslands. Daglegar vísitölur. Krossgengi miðað við íslenska krónu. Vísitölurnar eru settar á 100 31. desember 2001.

Mynd VIII-15. Hagvaxtarspár fyrir evrusvæðið, Bretland og Þýskaland

Heimild: Concensus Forecasts. Spá um árlegan raunvöxt vergrar landsframleiðslu á evrusvæði, í Bretlandi og Þýskalandi. Byggt á mánaðarlegum spám 240 stofnana víðsvegar um heim sem vegnar eru saman. Sýndar eru spár fyrir næstliðið ár, yfirstandandi ár og næsta ár, og er einn ferill fyrir hvert ár. Hver ferill sýnir því þróun spár um hagvöxt viðkomandi ríkis á viðkomandi ári.

Mynd VIII-16. Hagvaxtarspár fyrir Bandaríkin og Japan

Heimild: Concensus Forecasts. Spá um árlegan raunvöxt vergrar landsframleiðslu í Bandaríkjunum og Japan. Byggt á mánaðarlegum spám 240 stofnana víðsvegar um heim sem vegnar eru saman. Sýndar eru spár fyrir næstliðið ár, yfirstandandi ár og næsta ár, og er einn ferill fyrir hvert ár. Hver ferill sýnir því þróun spár um hagvöxt viðkomandi ríkis á viðkomandi ári.

Mynd VIII-17. Leiðandi hagvísar (Leading Indicators) OECD

Heimildir: OECD, Reuters EcoWin. 6 mánaða breyting á ársvarða. OECD, Bandaríkin, evrusvæðið, Bretland og Japan. Leiðandi hagvísar OECD eru samsettir og byggjast á breiðu safni annarra hagvísa.

Mynd VIII-18. Væntingavísitölur á evrusvæðinu og í Bandaríkjunum

Heimildir: European Commission, Reuters EcoWin The Conference Board í Bandaríkjunum og Institute for Supply Management (ISM Report on Business) í Bandaríkjunum. Sýndar eru væntingavísitölur fyrir neytendur og fyrirtæki.