

## V Vinnumarkaður og nýting framleiðsluþátta

Horfur eru á áframhaldandi fjölgun starfa en líklegt er þó að hún hafi náð hámarki. Á þriðja fjórðungi ársins fjölgaði heildarvinnustundum meira en gert var ráð fyrir í ágústspá bankans. Atvinnuþátttaka jókst lítillega frá fyrra ári en hlutfall starfandi hækkaði einnig og því hélst atvinnuleysi óbreytt frá fyrra ári. Niðurstöður könnunar Gallup meðal 400 stærstu fyrirtækja landsins benda til þess að störfum muni áfram fjölga en hægar en á síðasta ári. Erlendu vinnuafli fjölgar enn mikið og samhliða þeirri þróun hefur fyrirtækjum sem búa við skort á starfsfólki fækkað. Fyrirtækjum sem starfa umfram full afköst hefur einnig fækkað þótt hlutfallið sé enn hátt í sögulegu samhengi. Á heildina litið virðist spennan í þjóðarbúinu því fara minnkandi en endurskoðun á hagvaxtarþróun í fyrra og á fyrri hluta þessa árs gerir það að verkum að framleiðsluspenna er talin vera meiri en gert var ráð fyrir í ágúst. Horfur eru hins vegar á að hún minnki hraðar en þá var áætlað.

### Vinnumarkaður

#### Heildarvinnustundum fjölgaði mikið á þriðja fjórðungi ársins ...

Samkvæmt Vinnumarkaðskönnun Hagstofu Íslands (VMK) fjölgaði heildarvinnustundum um 4,3% milli ára á þriðja ársfjórðungi. Það er töluvert umfram ágústspá bankans og umfram ársvöxt undanfarinna fimm fjórðunga (mynd V-1). Starfandi fólki fjölgaði um 4,1% frá fyrra ári og meðalvinnuvikan lengdist lítillega. Eins og áður hefur verið rakið í *Peningamálum* er líklegt að VMK hafi vanmetið fjölgun starfa um nokkurt skeið vegna mikillar fjölgunar erlends starfsfólks sem fallið hefur utan könnunarinnar. Nú virðist hins vegar sem VMK sé farin að mæla álíka fjölgun starfandi fólks og mælist samkvæmt staðgreiðsluskrá en samkvæmt henni virðist fjölgun starfandi hafa náð hámarki (mynd V-2).

#### ... en atvinnuleysi er svipað og á sama tíma í fyrra

Samkvæmt VMK jókst atvinnuþátttaka á þriðja ársfjórðungi um 0,4 prósentur frá fyrra ári og var 81,7% að teknu tilliti til árstíðar. Hlutfall starfandi hækkaði með samsvarandi hætti og því hélst atvinnuleysi óbreytt frá fyrra ári. Sé leiðrétt fyrir árstíð var atvinnuleysi 2,6% á þriðja fjórðungi ársins og minnkaði um 0,3 prósentur frá fyrri fjórðungi. Hlutfall vinnulítilla (þeirra sem eru í hlutastörfum en vilja vinna meira) hefur hins vegar haldið áfram að lækka milli ára. Það mældist 3,5% á þriðja fjórðungi ársins sem er 0,5 prósentum undir því sem það var að meðaltali í uppsveiflunni árin 2003-2007. Langtímaatvinnuleysi mælist jafnframt sáralítið en það hefur verið um 0,2-0,4% frá fjórða ársfjórðungi 2015 (mynd V-3).

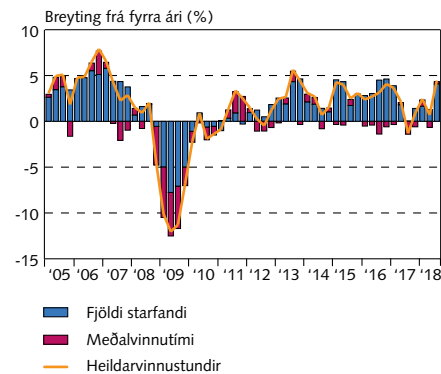
#### Áfram horfur á að störfum fjölgi á næstu sex mánuðum

Samkvæmt haustkönnun Gallup meðal 400 stærstu fyrirtækja landsins vildu 4 prósentum fleiri fyrirtæki fjölga starfsfólki en fækka því. Hlutfallið hefur verið svipað í síðustu tveimur könnunum og verið lítillega undir sögulegu meðaltali. Áfram eru horfur á fjölgun starfsfólks hjá fyrirtækjum í ýmissi sérhæfðri þjónustu og byggingarstarfsemi.

Mynd V-1

Atvinna og vinnutími<sup>1</sup>

1. ársfj. 2005 - 3. ársfj. 2018

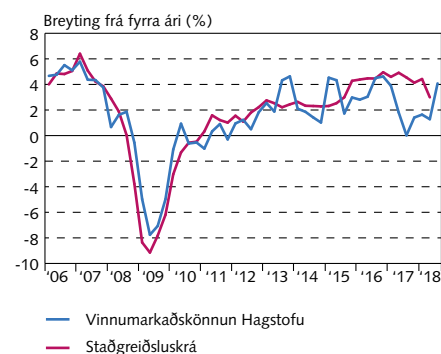


1. Ársfjórðungsleg meðaltöl mánaðarlegra gagna.  
Heimild: Hagstofa Íslands.

Mynd V-2

Fjöldi starfandi fólks<sup>1</sup>

1. ársfj. 2006 - 3. ársfj. 2018

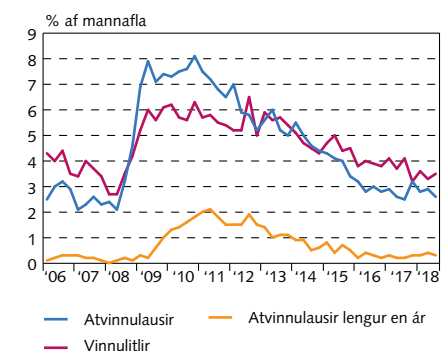


1. Fjöldi starfandi fólks skv. VMK er ársfjórðungsleg meðaltöl mánaðarlegra gagna. Fjöldi starfandi fólks skv. staðgreiðsluskrá byggist á gögnum um 16-74 ára einstaklinga sem höfðu einhverjar tekjur af atvinnu sem gerð er grein fyrir í uppgjöri ríkisskattsjóra um staðgreidda skatta, þ.á.m. þeir sem voru í fæðingarorlofi frá vinnu og þeir sem eru með reiknað endurgjald.  
Heimild: Hagstofa Íslands.

Mynd V-3

Atvinnulausir og vinnulitlir<sup>1</sup>

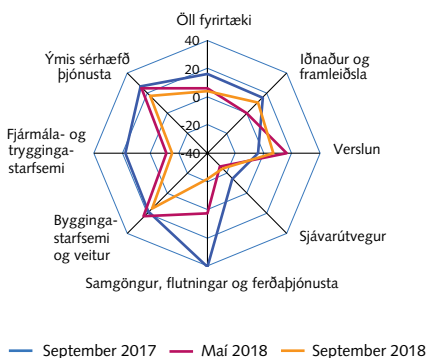
1. ársfj. 2006 - 3. ársfj. 2018



1. Vinnulitlir eru aðilar í hlutastarfi sem vilja vinna meira. Árstíðarleiðréttar tölur.  
Heimildir: Hagstofa Íslands, Seðlabanki Íslands.

Mynd V-4

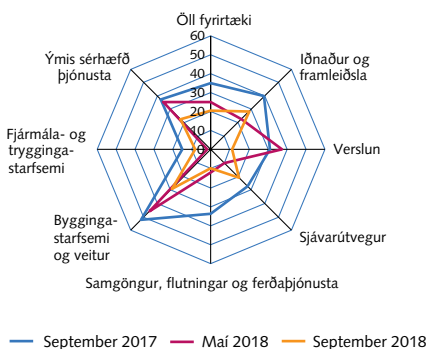
Hlutfall fyrirtækja sem vilja fjölga starfsfólki umfram þau sem vilja fækka því næstu 6 mánuði<sup>1</sup>  
Hlutfall fyrirtækja (%)



1. Árstíðarleiðrétta tölur.  
Heimildir: Gallup, Seðlabanki Íslands.

Mynd V-5

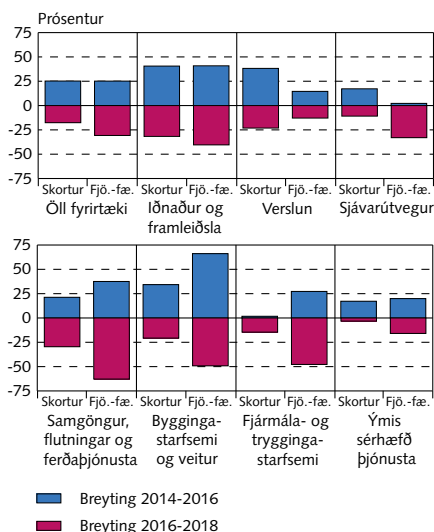
Fyrirtæki sem telja að skortur sé á starfsmönnum<sup>1</sup>  
Hlutfall fyrirtækja (%)



1. Árstíðarleiðrétta tölur.  
Heimildir: Gallup, Seðlabanki Íslands.

Mynd V-6

Sveiflur í vinnuafseftirspurn og skorti á starfsfólki<sup>1</sup>



1. Myndin sýnir breytingu í hlutfalli fyrirtækja sem vilja fjölga starfsfólki umfram þau sem vilja fækka því og þeirra sem telja vera skort á starfsfólki yfir árin 2014-2016 og árin 2016-2018. Meðaltal sumar- og haustkönnunar ársins. Árstíðarleiðrétta tölur.  
Heimildir: Gallup, Seðlabanki Íslands.

Munurinn á milli þeirra sem vildu fjölga umfram þá sem vildu fækka var á bilinu 15-17 prósentur sem er þó nokkru lægra en í síðustu könnun. Niðurstöður könnunarinnar benda einnig til þess að starfsfólki muni fjölga áfram í iðnaði og framleiðslu og einnig í verslun. Sem fyrr gera fleiri fyrirtæki í sjávarútvegi ráð fyrir að fækka starfsfólki en að fjölga. Einnig er mögulegt að störfum í samgöngum, flutningum og ferðaþjónustu muni fækka sem er mikill viðsnúningur frá haustkönnuninni í fyrra þegar útlit var fyrir töluverða fjölgun starfsfólks (mynd V-4).

## Vísbendingar um nýtingu framleiðslupáttá

### Dregið hefur úr skorti á starfsfólki

Fimmtungur fyrirtækja á erfitt með að manna störf samkvæmt árstíðarleiðréttem niðurstöðum haustkönnunar Gallup. Hlutfallið mælist nú við sögulegt meðaltal og hefur lækkað um 5 prósentur frá fyrri könnun í sumar og um 15 prósentur frá sama tíma í fyrra (mynd V-5). Mestur var skorturinn í byggingarstarfsemi og í iðnaði og framleiðslu þar sem hlutfallið var tæplega 30% sem er þó ekki hátt í sögulegu samhengi. Lítil skortur er hins vegar á starfsfólki í samgöngum, flutningum og ferðaþjónustu, fjármálaþjónustu og verslun. Hlutfall stjórnenda sem áttu í vanda við að fylla stöður var á bilinu 8-11% í þessum greinum og er það nokkuð undir sögulegu meðaltali. Niðurstöður könnunarinnar gætu bent til þess að starfsfólki muni fækka í fjármála- starfsemi og í ferðaþjónustutengdum greinum næsta misserið.

### Áform um ráðningar og erfiðleikar við að finna nýtt starfsfólk hafa í meginatriðum þróast í takt við hagsveifluna

Samkvæmt könnun Gallup virðist sem uppsveiflan á vinnumarkaði hafi náð hámarki um mitt ár 2016 og hægt hafi á ráðningaráformum með svipuðum hætti. Þetta sést ágætlega á mynd V-6 sem sýnir hvernig æ fleiri fyrirtæki hugðust fjölga störfum frá miðju ári 2014 samhliða því sem meira fór að bera á skorti á vinnuafli. Þetta snýst síðan við á seinni hluta árs 2016 og er viðsnúningurinn áþekkur þvert á atvinnugreinar en þó sýnu meiri í samgöngum, flutningum og ferðaþjónustu. Myndin sýnir einnig hve viðsnúningurinn er samhverfur innan atvinnugreina, þ.e. fyrirtækjum sem íhuga frekari ráðningar og telja skort á starfsfólki hefur fækkað undanfarið með svipuðum hætti og þeim fjölgaði fram á mitt ár 2016.<sup>1</sup> Áform fyrirtækja um ráðningar og erfiðleikar þeirra við að finna nýtt starfsfólk hafa því í meginatriðum þróast í takt við hagsveifluna.

### Fjölgun erlends vinnuafls er enn mikil þótt hægt hafi á henni

Tölur um búferlaflutninga á þriðja fjórðungi ársins sýna enn mikla fjölgun erlends vinnuafls þó að hægt hafi á henni frá metfjölgun ársins í fyrra. Fjöldi aðfluttra umfram brottflutta erlenda ríkisborgara var 1% af mannfjölda á fjórðungnum og hefur þeim fjölgað um 2,7% af mannfjölda það sem af er ári (mynd V-7). Fjöldi starfsmanna hjá

1. Helstu undantekningar eru í sjávarútvegi, þar sem gætt hefur ruðningsáhrifa frá miklum vexti ferðaþjónustunnar, og í fjármála- og trygginga- starfsemi, þar sem dregið hefur úr umsvifum á undanföllum árum.

starfsmannaleigum og erlendum þjónustufyrirtækjum hefur haldist nokkuð stöðugur frá upphafi árs og verið um 0,8-0,9% af vinnuaflinu en útgefnum atvinnuleyfum á fyrstu níu mánuðum ársins hefur fjölgað um 12% frá fyrra ári.

### Meiri framleiðnivöxtur í fyrra en minni í ár

Vegna endurskoðunar Hagstofunnar til hækkunar á landsframleiðslu ársins 2017 er útlit fyrir að framleiðni vinnuafls, mæld sem hlutfall landsframleiðslu og heildarvinnustunda samkvæmt VMK, hafi aukist um 2,8% í fyrra. Það er lítillega meiri framleiðnivöxtur en gert var ráð fyrir í ágústspá bankans. Á móti eru horfur á heldur minni framleiðnivexti í ár eða 2,1% í stað 2,4% enda horfur á 1 prósentu meiri fjölgun heildarvinnustunda en spáð var í ágúst.

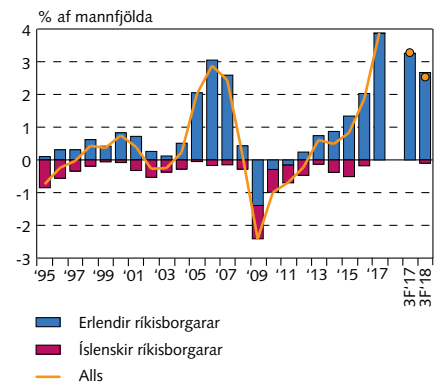
### Enn nokkur spenna í þjóðarbúskapnum en talið að hún hjaðni á næstu árum

Tæplega helmingur fyrirtækja taldi sig eiga í erfiðleikum með að mæta óvæntri eftirspurn sem er aukning um 5 prósentur frá sumarkönnuninni. Hlutfallið er því enn hátt en það hefur verið nokkuð sveiflukennt frá því að það náði hámarki á fyrsta fjórðungi ársins 2017. Enn skýrari merki um viðsnúning má sjá í hlutfalli fyrirtækja sem segjast búa við skort á starfsfólki (mynd V-8). Samanborið við sumarkönnunina fjölgaði stjórnendum í fjármálastarfsemi og ýmissi sérhæfðri þjónustu sem töldu erfitt að mæta óvæntri eftirspurn en þeim fækkaði í byggingarstarfsemi og sjávarútvegi.

NF-vísitalan, sem tekur saman fjölda vísbendinga um nýtingu framleiðslupáttá, hefur lækkað nokkuð frá því að hún náði hámarki um mitt árið 2016 og bendir nú til þess að nýting framleiðslupáttá sé komin í nokkuð eðlilegt horf (mynd V-9). Vísitalan hefur lækkað nokkuð hratt frá því í vor en mikill hagvöxtur í fyrra og í ár gerir það hins vegar að verkum að framleiðsluspenna er enn talin nokkur. Hún er jafnframt talin nokkru meiri en áætlað var í ágúst vegna endurskoðunar Hagstofunnar á hagvaxtartölum síðasta árs og horfum á meiri hagvexti í ár. Spennan er hins vegar talin minnka hraðar en þá var spáð og búist við að hún verði horfin undir lok spátímans.

Mynd V-7

Aðfluttir umfram brottflutta 1995-2018<sup>1</sup>

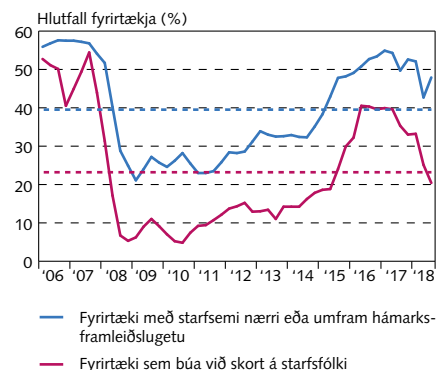


1. Búferlafutningar fólks á aldrinum 20-59 ára í hlutfalli af mannfjölda í sama aldurshópi. Mannfjöldatölur í upphafi árs. Árlegar tölur 1995-2017 og uppsafnaðar tölur fyrir 3. fjórðung ársanna 2017 og 2018.  
Heimild: Hagstofa Íslands.

Mynd V-8

Nýting framleiðslupáttá<sup>1</sup>

1. ársfj. 2006 - 3. ársfj. 2018

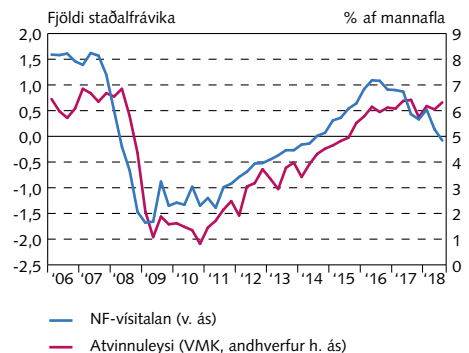


1. Mælikvarðar fyrir nýtingu framleiðslupáttá eru úr viðhorfskönnun Gallup meðal 400 stærstu fyrirtækja landsins. Árstíðarleiðréttar tölur. Brotalínur sýna meðalhlutföll tímabilsins.  
Heimildir: Gallup, Seðlabanki Íslands.

Mynd V-9

NF-vísitalan og atvinnuleysi<sup>1</sup>

1. ársfj. 2006 - 3. ársfj. 2018



1. NF-vísitalan er fyrsti frumþáttur valinna vísbendinga um nýtingu framleiðslupáttá sem er skalaður til svo að meðaltal hans er 0 og staðalfrávik 1. Ítarlegri lýsingu má finna í rammagrein 3 í PM 2018/2. Atvinnuleysi er árstíðarleiðrétt.  
Heimildir: Hagstofa Íslands, Seðlabanki Íslands.