

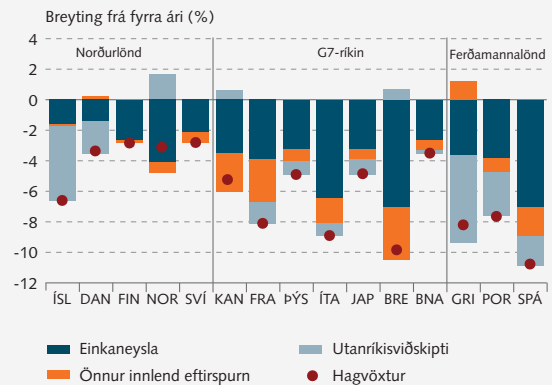
Efnahagssamdrátturinn í kjölfar farsóttarinnar

COVID-19-farsóttin sem tók að breiðast út um heimsbyggðina snemma á síðasta ári hefur haft gríðarlegar efnahagslegar afleiðingar í för með sér. Áætlað er að heimsframleiðslan hafi dregist saman um 3,3% í fyrra og landsframleiðsla í þróuðum ríkjum um 4,7%. Það er mesti efnahagssamdráttur sem mælst hefur frá lokum seinna stríðs. Samdrátturinn varð einkum á öðrum fjórðungi ársins þegar veigamikill hluti efnahagskerfis heimsins stöðvaðist um tíma. Stærð áfallsins var hins vegar afar mismunandi á meðal landa. Í helstu viðskiptalöndum Íslands drógust efnahagssumsvif að meðaltali saman um 5,2% í fyrra en mestur varð samdrátturinn á Spáni (10,8%), í Bretlandi (9,9%) og á Ítalíu (8,9%). Töluvert minni samdráttur mældist í Bandaríkjunum (3,5%) og á Norðurlöndunum (2,8% að meðaltali). Á Íslandi mældist samdrátturinn 6,6% í fyrra og var samsetning hans frábrugðin þeirri sem var í flestum öðrum iðnríkjum. Ekki þarf að koma á óvart að þessi munur endurspeglar að miklu leyti mikil áhrif farsóttarinnar á ferðaþjónustu sem vegur meira hér en í flestum öðrum þróuðum ríkjum.

Innland eftirspurn dróst minna saman hér á landi en í flestum öðrum iðnríkjum ...

Eins og sjá má á mynd 1 skýrist efnahagssamdrátturinn í flestum iðnríkjum í fyrra af miklum samdrætti innlestrar eftirspurnar. Á það einkum við um einkaneyslu sem dróst saman um 13,5% að meðaltali milli ára á öðrum ársfjórðungi þegar fyrsta bylgja faraldursins reið yfir. Þrátt fyrir að mikill samdráttur einkaneyslu hafi einnig mælst hér á landi var hann minni en í flestum öðrum iðnríkjum (myndir 1 og 2). Nokkrir samverkandi þættir kunna að liggja að baki þessum mun. Þó vegur líklega þyngst hversu umfangsmiklum sóttvörnum stjórnvöld beittu til að hefta útbreiðslu farsóttarinnar. Eins og sést á mynd 3 var sterk fylgni milli breytinga í umfangi þeirra og neysluútgjalda heimila í fyrra: aukið umfang sóttvarna jók samdrátt einkaneyslu milli fjórðunga og meiri slökun ýtti undir bata einkaneyslu. Þá riðlaðist starfsemi fjölda fyrirtækja sakir sóttvarnaaðgerða og fjárfestingarverkefni og -áform annaðhvort stöðvuðust eða það hægði verulega á þeim. Minni samdráttur innlestrar eftirspurnar hér á landi endurspeglar því líklega að miklu leyti að íslensk stjórnvöld þurftu ekki að grípa til jafn harðra og langvarandi sóttvarnaaðgerða innanlands til að ná tókum á farsóttinni. Áhrif á neysluvilja og -möguleika heimila og starfsemi fyrirtækja voru því mildari en í öðrum ríkjum þar sem harðari aðgerðum var beitt eins og

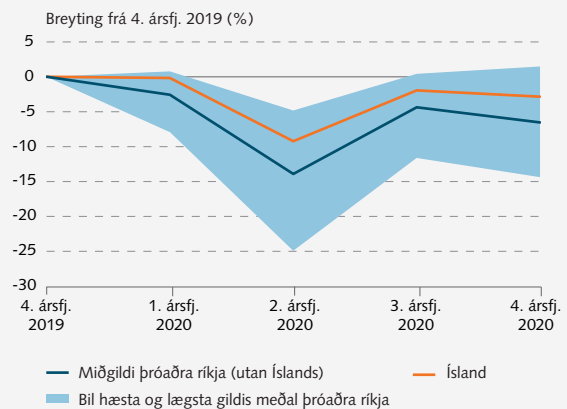
Mynd 1

Stærð og samsetning efnahagssamdráttar 2020¹

1. Framlag annarrar innlestrar eftirspurnar er samtala framlags samneyslu, fjármunamyndunar og birgðabreytinga, auk mögulegs skekkjuliðar þar sem samtala framlags undirlíða þarf ekki að vera jöfn hagvexti vegna keðjutengingar þjóðhagsreikninga. Tölur fyrir Noreg eru án vinnslu og flutnings á olu og gasi.

Heimildir: Hagstofa Íslands, Noregsbanki, OECD.

Mynd 2

Þróun einkaneyslu í kjölfar faraldurs¹

1. Árstíðarleiddar magnvísitölur.

Heimild: OECD.

t.d. í Bretlandi og mörgum ríkjum evrusvæðis þar sem gripið var til útgöngubanns og skólum, verslunum og annarri þjónustustarfsemi var lokað í lengri tíma. Í því samhengi skiptir einnig máli hversu þungt útgjöld vegna þjónustu sem krefst nálægðar fólks vega í neyslu almennings og að hversu miklu leyti þau færðust yfir í aðra útgjaldaflökka. Persónubundnar sóttvarnir almennings vegna ótta um að smitast kunna jafnframt að hafa verið minni hér á landi í ljósi árangursins við að hefta farsóttina (einkum samanborið við þéttbýlli ríki sem reiða sig í meira mæli á almenningsgöngur). Vísbandingar um umferð renna stoðum undir það og benda m.a. til að ferðavilji hafi tekið hraðar við sér hér á landi þegar slakað var á sóttvörnum í fyrrasumar en í mörgum af helstu viðskiptalöndum okkar (sjá myndir 1 og 2 í viðauka 1).

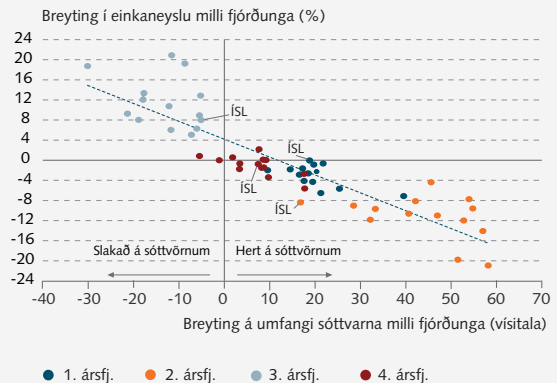
... en útflutningssamdrátturinn var sá mesti meðal OECD-ríkja og skýrir hann megnið af efnahagssamdrættinum

Meginskýringuna á því hvers vegna efnahagsumsvif drógust jafn mikið saman hér á landi í fyrra og raun ber vitni má rekja til verulegs samdráttar í útflutningi. Á það einkum við um útflutning tengdan ferðapjónustu enda hefur alþjóðlegt farþegaflug dregist verulega saman frá því að farsóttin skall á í ljósi mikilla ferðatakmarkana og landamæralokana um allan heim. Takmörk farsóttarinnar á alþjóðleg ferðalög höfðu meiri efnahagslegar afleiðingar hér á landi en í flestum öðrum iðnríkjum enda var vægi ferðapjónustu um tvöfalt meira fyrir kreppuna en að meðaltali í öðrum OECD-ríkjum (mynd 4).

Útflutt ferðapjónusta dróst saman um 76% í fyrra og þjónustuútflutningur í heild um 51%. Faraldurinn leiddi einnig til samdráttar í öðrum útflutningsgreinum. Útflutningur á vöru og þjónustu dróst því saman um ríflega 30% í fyrra sem er þrefalt meiri samdráttur en að meðaltali í öðrum OECD-ríkjum (mynd 5). Önnur ríki þar sem ferðamannaíðnaður vegur þungt í þjóðarþúskapnum urðu einnig fyrir miklum útflutningsskelli, einkum Grikkland, Spánn og Portúgal. Þrátt fyrir að samdráttur innflutnings hafi einnig verið meiri hér á landi en í öðrum ríkjum OECD eða um 22% var framlag utanríkisviðskipta til hagvaxtar neikvætt um sem nemur næstum 5 prósentum. Því má rekja um ¾ hluta efnahagssamdráttarinnar á Íslandi í fyrra til neikvæðs framlags utanríkisviðskipta. Samsetning samdráttar landsframléiðslu hér á landi var því með öðru móti en í flestum þróuðum ríkjum en áþekkt og í ríkjum sem reiða sig í miklum mæli á ferðapjónustu (mynd 1). ■

Mynd 3

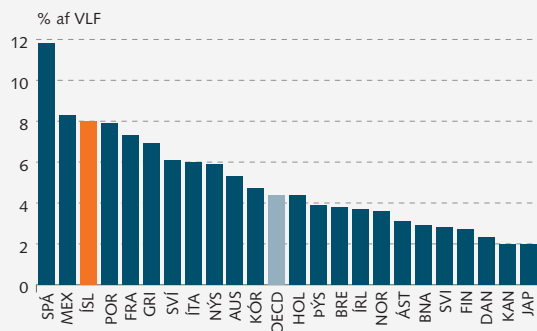
Einkaneysla og umfang sóttvarna 2020¹



1. Löndin eru Bandaríkin, Bretland, Danmörk, Finnland, Frakkland, Ísland, Ítalía, Japan, Noregur, Spánn, Sviss, Svíþjóð og Þýskaland. Umfang sóttvarna vegur saman ýmsa mælikvarða á hversu hart stjórnvöld ganga fram við að draga úr útbreiðslu COVID-19. Heimildir: OECD, Oxford COVID-19 Government Response Tracker.

Mynd 4

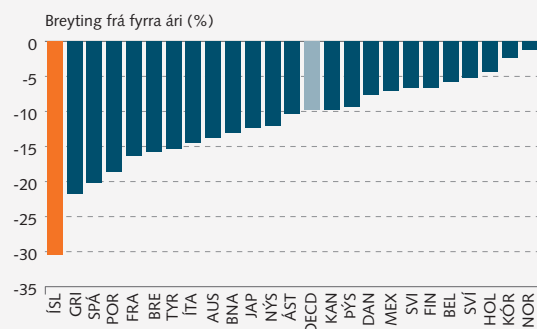
Vægi ferðapjónustu í VLF í ýmsum OECD-ríkjum¹



1. Vægi ferðapjónustu í VLF árið 2019 eða fyrri ár miðað við tiltek gögn. Vægi í heildarvinnsluvirði (e. gross value added) í stað VLF fyrir Bandaríkin, Bretland, Danmörk, Finnland, Grikkland, Holland, Kanada, Ítalíu, Mexíkó, Nýja-Sjálaland, Portúgal, Sviss og Þýskaland. Tölur fyrir Spánn og Suður-Kóreu innihalda einnig afleiðð áhrif ferðapjónustugreina. Heimildir: Hagstofa Íslands, OECD.

Mynd 5

Útflutningur á árinu 2020 í ýmsum OECD-ríkjum¹



1. Árstíðarleiddráttar magnvísitölur útflutnings vöru og þjónustu. Heimild: OECD.