

Töflur og myndir

Töflur og myndir miðast almennt við talnalegar upplýsingar sem fyrir lágu hinn 28. febrúar 2005. Gögn sem voru birt í mars voru þó notuð í töflum 2, 6, 9, 10, 11, 13, 19, 21 og 22. Skýringar á merkingu tákna eru á bls. 2.

A		Töflur
105	Tafla 1	Helstu mánaðarlegar vísbendingar
107	Tafla 2	Verðlagsþróun
108	Tafla 3	Gengisþróun
109	Tafla 4	Vextir
110	Tafla 5	Peningastærðir og útlán
111	Tafla 6	Reikningar lánakerfisins
112	Tafla 7	Fjármálamarkaður
112	Tafla 8	Vinumarkaður
113	Tafla 9	Þjóðhagslegt yfirlit
115	Tafla 10	Greiðslujöfnuður
117	Tafla 11	Erlend staða þjóðarbúsins
118	Tafla 12	Yfirlit um fjármál ríkissjóðs
119	Tafla 13	Fjármál hins opinbera
120	Tafla 14	Velta
120	Tafla 15	Raungengi íslensku krónunnar
121	Tafla 16	Fasteignamarkaður og eignaverð
121	Tafla 17	Eignir og skuldir heimila og fyrirtækja
122	Tafla 18	Afkoma fyrirtækja
123	Tafla 19	Erlendur samanburður
123	Tafla 20	Alþjóðleg hagþróun
124	Tafla 21	Sögulegar hagtölur
127	Tafla 22	Kennitölur um uppbyggingu hagkerfisins
128	Tafla 23	Vöruútflutningur og -innflutningur eftir svæðum
B		Myndir
107	Mynd 1	Vísitala neysluverðs 1999-2005
107	Mynd 2	Vísitala neysluverðs eftir eðli og uppruna 1999-2005
108	Mynd 3	Vísitölur meðalgengis 1999-2005
108	Mynd 4	Gengi helstu gjaldmiðla gagnvart íslenskri krónu 2002-2005
109	Mynd 5	Ávöxtun á peningamarkaði 1997-2005
109	Mynd 6	Ávöxtun langtímaskuldabréfa 1997-2005
110	Mynd 7	12 mán. %-breyting peningamagns (M3), útlána innlánsstofnana og grunnfjár 1997-2005
110	Mynd 8	Útlánaflokkun innlánsstofnana 1992-2005
111	Mynd 9	Vöxtur útlána lánakerfisins 1994-2004
111	Mynd 10	Flokkun innlendra skulda lánakerfisins 1990-2004
112	Mynd 11	Þróun launa og kaupmáttar 1996-2005
112	Mynd 12	Atvinnuleysi og atvinnuþátttaka 1996-2005
113	Mynd 13	Vöxtur landsframleiðslu, einkaneyslu og fjármunamyndunar 1980-2006
113	Mynd 14	Einkaneysla, samneysla og fjármunamyndun sem % af vergri landsframleiðslu 1980-2006
114	Mynd 15	Ársfjórðungslegur hagvöxtur 1998-2004
114	Mynd 16	Undirþættir hagvaxtar 1998-2004
115	Mynd 17	Vöruútflutningur og vöruinnflutningur 1996-2005
115	Mynd 18	Útflutt og innflutt þjónusta 1996-2004
116	Mynd 19	Ársfjórðungslegur viðskiptajöfnuður 1996-2004

- 116 Mynd 20 Nokkrir undirþættir fjármagnsjafnaðar 1996-2004
- 117 Mynd 21 Gjaldeyrisforði og hrein erlend staða Seðlabankans 1996-2004
- 117 Mynd 22 Erlend staða Þjóðarbúsins 1980-2004
- 118 Mynd 23 Lánsfjárbörf og lántökur ríkis 1991-2005
- 118 Mynd 24 Mánaðarlegur tekjuafgangur ríkissjóðs 2002-2004
- 119 Mynd 25 Skuldir og tekjuafgangur hins opinbera 1991-2005
- 119 Mynd 26 Útgjöld og tekjur hins opinbera 1991-2005
- 120 Mynd 27 Veltubreyting milli ára 1998-2004
- 120 Mynd 28 Ársfjórðungslegt raungengi krónunnar 1980-2004
- 121 Mynd 29 Skuldir heimila sem hlutfall af ráðstöfunartekjum 1980-2004
- 121 Mynd 30 Hlutabréfaverð 1998-2005
- 122 Mynd 31 Árðsemi eigin fjár viðskiptabanka og sparisjóða 1995-2004
- 122 Mynd 32 Eiginfjárlutfall viðskiptabanka og sparisjóða 1995-2004
- 126 Mynd 33 Verðbólga 1939-2006
- 126 Mynd 34 Hagvöxtur 1945-2006
- 126 Mynd 35 Viðskiptajöfnuður 1945-2006
- 126 Mynd 36 Raungengi 1960-2005
- 126 Mynd 37 Þjóðhagslegur sparnaður og fjármunamyndun 1960-2006
- 126 Mynd 38 Raunávöxtun og peningamagn 1960-2004
- 127 Mynd 39 Hlutfallsleg atvinnuskipting 1970 og 2001
- 127 Mynd 40 Hlutfallsleg skipting vöruútflutnings eftir vöruflokkum 1970 og 2004
- 128 Mynd 41 Hlutfallsleg skipting vöruútflutnings eftir svæðum 1970 og 2004
- 128 Mynd 42 Hlutfallsleg skipting vöruinnflutnings eftir svæðum 1970 og 2004

Tafla 1 Helstu mánaðarlegar vísbendingar (frh. á næstu bls.)

	Verðlag		Gengi		Ávöxtun (í lok tímabilis, %)			Peningastærðir (í lok tímabilis) ⁵						
	% -breyting vísitölu neysluverðs ¹		% -breyt. meðal-gengis krónu ^{1,2}		Skuldabréfamarkaður			12 mán. %-breytingar						
	sl. 1 m.	sl. 12 m.	sl. 1 m.	sl. 12 m.	Endurhverf	3 mán. REIBOR ³	3 mán. ríkisvixlar	5 ára óverðr. ríkisbréf	10 ára spari-skrifteini ⁴	25 ára húsbíréf ⁴	Utlán	Erlent lánsfé		
1999	.	3,4	.	0,2	9,0	11,7	9,8	9,6	4,7	4,8	75,9	16,9	22,8	15,2
2000	.	5,0	.	-0,1	11,4	12,0	11,5	11,7	5,5	6,3	-10,4	11,2	26,2	33,0
2001	.	6,7	.	-16,7	10,1	12,5	10,0	9,1	5,1	5,9	-14,2	14,9	13,4	-0,2
2002	.	4,8	.	3,0	5,8	6,2	5,8	6,9	4,9	5,2	17,2	15,3	0,9	-5,5
2003	.	2,1	.	6,4	5,3	5,1	4,8	7,5	4,3	4,6	-33,5	22,3	14,8	-5,6
2004	.	3,2	.	2,1	8,25	8,6	7,4	8,1	3,6	4,6	77,7	13,1	38,0	3,2
2003														
Apríl	0,1	2,3	1,2	11,3	5,3	5,3	4,5	7,0	4,6	4,9	2,1	15,6	5,0	5,8
Mái	-0,2	2,2	1,2	8,9	5,3	5,3	4,8	6,6	4,4	4,8	-10,1	18,9	9,2	10,9
Júní	0,1	1,8	-1,9	6,5	5,3	5,3	5,1	6,8	4,3	4,6	-13,8	19,3	10,1	17,0
Júlí	-0,1	1,6	-2,2	2,7	5,3	5,3	5,1	6,8	4,2	4,6	-2,5	14,8	11,5	12,0
Ágúst	-0,1	2,0	-1,9	0,3	5,3	5,2	4,9	6,5	4,0	4,4	5,6	19,6	13,1	1,9
September	0,7	2,2	0,0	2,3	5,3	5,2	4,5	6,3	4,3	4,6	-5,4	23,0	12,4	-9,0
Oktober	0,5	2,2	0,6	3,2	5,3	5,1	4,6	6,9	4,2	4,6	-1,2	25,5	13,9	-16,9
Nóvember	0,1	2,5	0,5	3,1	5,3	5,1	4,8	7,1	4,3	4,6	-17,2	23,7	13,6	-7,1
Desember	0,3	2,7	0,5	1,7	5,3	5,1	4,8	7,5	4,3	4,6	-33,5	22,3	14,8	-5,6
2004														
Janúar	0,0	2,4	3,3	2,7	5,3	5,3	5,1	7,3	4,4	4,7	-12,5	26,4	20,8	-19,1
Febrúar	-0,3	2,3	1,1	2,0	5,3	5,3	5,4	7,0	4,1	4,6	-30,0	22,5	21,4	-27,2
Mars	0,6	1,8	-1,7	0,5	5,3	5,4	5,0	6,8	3,9	4,4	-28,7	24,5	23,9	-25,8
Apríl	0,6	2,2	-1,5	-2,2	5,3	5,4	5,3	6,8	3,7	4,1	-7,7	21,1	23,5	-7,9
Mái	0,8	3,2	-0,3	-3,7	5,50	5,8	5,6	7,6	4,0	4,3	-32,4	18,4	19,8	-19,1
Júní	0,8	3,9	0,7	-1,1	5,75	6,1	6,0	7,6	3,9	4,2	-11,7	19,0	20,1	-17,1
Júlí	-0,5	3,6	0,3	1,4	6,25	6,5	6,0	7,7	3,9	4,7	23,8	24,7	20,5	-22,4
Ágúst	0,0	3,7	0,5	3,9	6,25	6,6	6,5	7,7	3,7	4,7	-15,8	15,4	23,6	-6,5
September	0,4	3,4	-0,3	3,6	6,75	6,9	6,8	7,6	3,7	4,7	-8,3	20,0	26,6	7,2
Oktober	0,8	3,7	0,6	3,6	6,75	7,2	7,0	7,7	3,7	4,6	3,5	17,4	32,4	7,3
Nóvember	0,2	3,8	1,4	4,6	7,25	7,7	7,5	8,0	3,6	4,6	7,4	14,9	34,9	3,3
Desember	0,5	3,9	4,5	8,7	8,25	8,6	7,4	8,1	3,6	4,6	77,7	13,1	38,0	3,2
2005														
Janúar	0,1	4,0	1,9	7,2	8,25	8,6	7,1	8,3	3,5	4,7	3,9	15,5	37,0	22,2
Febrúar	0,2	4,5	1,6	7,8	8,75	8,6	7,8	8,6	3,4	4,7

1. Árstölur eru breytingar milli ársmeðaltala. 2. M.v. opinbera gengisskráningavísitölu krónunnar og meðalgengi hvers tímabilis. Jákvætt formerki tákna styrkingu gengisins. 3. Meðalávöxtun á milli bankamarkaði lánaðstofnana með krónur. 4. Ávöxtun umfram verðtryggingu. 5. Árstölur eru breytingar yfir ár. Útlán til innlendra aðila eingöngu frá janúar 2002. Nýjustu tölur eru bráðabirgðatölur. 6. Erlendar skuldir innlánsstofnana.

Tafla 1 (frh.) Helstu mánaðarlegar vísbendingar

Staða (má.kr.)	Gjaldeyrisforði Seðlabankans:		Hrein kaup SÍ		Útanríkisviðskipti og ytri skilyrði		Vinnumarkaður		Ríkisfjármál		Eignaverð		
	vöruiinn- flutningi ⁷	erl. skt.sk. lánastofn. ⁸	sem hlutfall af kaup SÍ	á markaði (má.kr.)	Vöru- útlutn. (fob)	Vöru- innlutn. (ma.kr.)	Útlf. verð sjáfurða, 12 má. % -br. ⁹	Rau- gengi ísl. krónu ¹⁰	At- vinnu- leysi	Launa- vísitala, 12 má. % -br. ¹¹	Tekjujöfn. ríkis, % af tekjum frá áram. ¹²	12 má. % -breyt.	Verð Úrvaisvísi- tala hluta- bréfa ¹³ húsn. ¹⁴
1999	35,8	2,6	0,9	12,0	144,9	167,8	-4,8	93,6	1,9	6,8	8,7	47,4	22,2
2000	34,2	2,1	0,6	-13,9	149,3	187,3	-3,0	96,3	1,3	6,6	5,9	-19,3	13,3
2001	36,6	2,1	0,4	-29,5	196,4	203,1	1,6	83,7	1,4	8,8	-0,2	-11,2	3,1
2002	37,2	2,5	0,2	4,5	204,3	191,2	3,3	88,5	2,5	7,2	-5,6	16,7	7,5
2003	58,1	3,5	0,3	43,2	182,6	199,5	0,4	94,2	3,4	5,6	-3,4	56,4	9,1
2004	65,6	3,6	0,2	27,2	202,4	240,2	0,6	97,2	3,1	4,7	0,1	58,9	23,3
2003													
Apríl	38,5	2,7	0,2	2,1	14,1	16,5	4,2	95,9	3,9	5,6	-4,0	7,5	11,6
Mái	36,9	2,6	0,2	2,8	15,1	16,8	0,5	97,1	3,6	5,6	-10,0	14,1	11,4
Júní	36,9	2,4	0,2	3,5	14,3	17,5	-1,6	95,2	3,2	5,6	-7,7	14,6	14,8
Júlí	36,5	2,3	0,2	4,4	15,0	20,0	-4,7	93,1	3,0	5,7	-11,4	19,4	13,9
Ágúst	41,0	2,5	0,2	4,0	14,9	15,8	-1,2	91,4	2,9	5,7	-11,5	38,0	14,9
September	46,4	2,8	0,2	4,4	14,6	19,2	0,0	91,5	2,7	5,6	-11,7	39,5	12,6
Oktober	51,7	3,1	0,3	4,4	15,8	18,6	0,3	92,4	2,8	5,5	-9,6	48,7	12,4
Nóvember	57,8	3,5	0,3	3,8	16,0	16,2	1,1	93,1	3,0	5,5	-10,2	52,7	12,7
Desember	58,1	3,5	0,3	3,7	13,7	16,2	-1,4	93,6	3,1	5,4	-7,7	56,4	9,1
2004													
Janúar	56,7	3,4	0,3	7,0	16,7	16,4	-2,9	96,5	3,7	3,3	20,1	76,8	8,3
Febrúar	57,3	3,5	0,3	1,4	14,3	14,1	-2,3	97,3	3,6	3,3	18,4	89,3	9,2
Mars	66,7	3,8	0,3	1,8	20,3	21,2	-2,7	95,8	3,5	3,8	7,2	79,8	9,7
Apríl	65,6	3,7	0,3	1,5	16,8	20,0	-5,2	94,8	3,5	4,0	6,4	91,1	13,4
Mái	65,8	3,8	0,3	1,5	15,0	18,6	-3,0	94,9	3,3	4,6	2,4	82,7	11,4
Júní	68,5	3,8	0,3	1,8	16,0	23,1	-1,7	95,6	3,1	5,1	1,2	96,9	9,9
Júlí	68,1	3,8	0,3	1,4	16,8	23,1	-0,1	95,8	3,0	5,1	-5,8	105,6	12,6
Ágúst	70,8	3,8	0,3	1,6	14,1	20,6	3,3	96,4	2,9	5,2	-2,0	92,6	9,5
September	71,1	3,8	0,3	1,6	19,4	19,2	4,2	96,4	2,6	5,3	-3,4	109,3	14,3
Oktober	66,1	3,5	0,3	1,4	17,1	21,6	4,7	97,1	2,7	5,3	0,1	75,1	13,8
Nóvember	67,1	3,6	0,2	4,9	18,9	21,2	4,7	98,8	2,6	5,4	-1,8	74,4	17,3
Desember	65,6	3,6	0,2	1,4	16,9	20,9	9,2	103,4	2,7	6,0	1,8	58,9	23,3
2005													
Janúar	65,0	3,5	0,3	0,8	14,0	17,3	9,7	105,8	3,0	6,6	...	54,6	27,9
Febrúar	60,0	3,5	...	0,6	107,4	2,8	43,3	...

7. Gjaldeyrisforði í lok tímabils sem hlutfungi eins mánaðar, reiknað á föstu gengi SDR. Miðað er við meðaltal heildarvöruiinnflutnings sl. 12 mánuði. 8. Í nefnara eru erlendar skammtimaskuldbindingar innlánsstofnana og fjárfestingarbanka. 9. Verð í SDR. Árstölur eru breyting milli ársmeðaltala. 10. Raungengi miðað við hlutfallslegt verðlag á Íslandi og í 17 helstu viðskiptalöndum. 1980 = 100. Meðaltal tímabils. 11. Árstölur eru breyting milli ársmeðaltala. 12. Greiðslugrunnur. Án eignasölu. Leibrétt fyrir örári bókun gjalda jan. - nov. 2004. 13. Árstölur eru breyting yfir ár. 14. Iðudárhúsnæði á höfuðborgarsvæði (sjó sveltarfélög). Árstölur eru breyting yfir ár.

Heimildir: Fasteignamat ríkisins, Hagstofa Íslands, Kauphöll Íslands, Ríkisbókhald, Vinnuástofofnum, Seðlabanki Íslands.

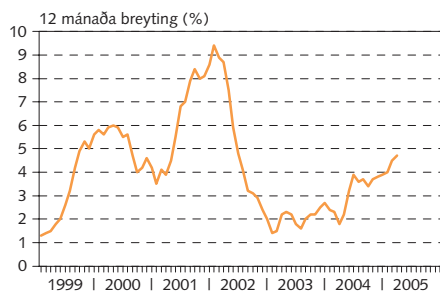
Tafla 2 Verðlagspróun

	2004						2005		
	júlí	ágúst	sept.	okt.	nóv.	des.	jan.	febr.	mars
Vísitala neysluverðs (maí 1988 = 100)	234,6	234,6	235,6	237,4	237,9	239,0	239,2	239,7	241,5
<i>1 mánaðar %-breytingar:</i>									
Vísitala neysluverðs	-0,5	-	0,4	0,8	0,2	0,5	0,1	0,2	0,8
Innlendar vörur án búvöru og grænmetis	0,1	-0,4	0,6	0,2	0,1	0,6	-0,2	-0,1	-1,4
Búvara og grænmeti	0,9	1,3	-0,1	0,7	-0,7	1,3	1,1	-0,8	-2,0
Innfluttar vörur án áfengis og tóbaks	-1,8	-0,8	0,9	1,8	-0,2	-0,2	-3,1	-1,1	1,6
Bensín	-2,3	3,3	-0,4	2,0	-2,2	-1,1	-5,7	0,1	2,7
Húsnæði	-0,4	0,6	0,7	0,9	1,1	1,1	1,9	2,4	2,2
Opinber þjónusta	0,6	0,4	-0,6	0,3	0,1	-	4,4	1,0	-0,2
Önnur þjónusta	0,4	0,1	-0,1	-0,1	0,1	0,4	0,9	0,4	0,6
Samræmd neysluverðsvísitala ESB ¹	-0,3	-0,2	0,5	0,5	0,1	0,3	-0,4
<i>12 mánaða %-breytingar:</i>									
Vísitala neysluverðs	3,6	3,7	3,4	3,7	3,8	3,9	4,0	4,5	4,7
Innlendar vörur án búvöru og grænmetis	1,8	1,7	1,6	1,6	1,6	2,5	1,8	2,0	1,1
Búvara og grænmeti	3,6	4,5	4,2	3,7	3,0	5,1	5,2	4,9	3,0
Innfluttar vörur án áfengis og tóbaks	2,4	2,3	1,7	3,1	2,5	1,6	0,1	-0,5	-0,1
Bensín	12,7	16,4	13,0	19,2	16,6	12,6	4,3	4,9	9,9
Húsnæði	7,7	6,9	7,1	7,5	8,8	9,5	11,5	13,9	15,7
Opinber þjónusta	6,5	6,9	5,0	5,1	5,1	5,1	3,6	7,2	6,9
Önnur þjónusta	2,4	2,9	2,9	2,3	2,3	2,5	3,6	3,6	3,5
Samræmd neysluverðsvísitala ESB ¹	2,8	3,1	2,8	2,9	2,9	2,9	2,7
Vísitala byggingarkostnaðar ²	5,2	5,7	5,2	5,6	6,1	5,9	8,6	8,1	...
Fasteignaverð ³	12,6	9,5	14,3	13,8	17,3	23,3	27,9
<i>Verðlag erlendis og á heimsmarkaði, 12 mán. %-br.</i>									
Vísitala neysluverðs í Bandaríkjunum	3,0	2,7	2,5	3,2	3,5	3,3	3,0
Vísitala neysluverðs á evrusvæði ⁴	2,3	2,3	2,1	2,4	2,2	2,4	1,9	2,0	...
Hrávöruverð (án olíu) á heimsmarkaði	24,9	19,8	17,3	12,8	10,8	10,4	6,5
Olíuverð ⁵	34,1	42,8	59,8	68,5	49,3	32,2	42,0	46,3	...

1. Frábrugðin neysluverðsvísitölu Hagstofunnar að því leyti að eigin húsnæði, menntun og heilsugæslu er sleppt. 2. M.v. mælitíma. 3. Núvirt fermetraverð íbúðarhúsnæðis á höfuðborgarsvæðinu (staðgreiðsluverð). 4. Samræmd neysluverðsvísitala (HICP). 5. Brent hráolía.

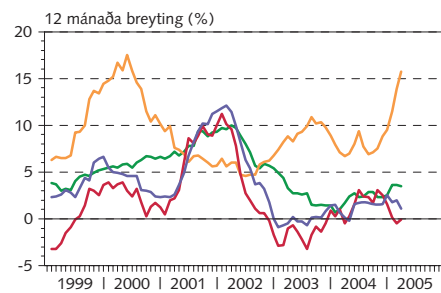
Heimildir: EcoWin, Fasteignamat ríkisins, Hagstofa Íslands.

Mynd 1
Vísitala neysluverðs
janúar 1999 - mars 2005



Heimild: Hagstofa Íslands.

Mynd 2
Vísitala neysluverðs eftir eðli og uppruna
janúar 1999 - mars 2005



— Innlendar vörur án búvöru og grænmetis
— Innfluttar vörur án áfengis og tóbaks
— Húsnæði
— Þjónusta einkaaðila

Heimild: Hagstofa Íslands.

Tafla 3 Gengisþróun

Mánaðarmeðaltöl	2004							2005		3 mán.
	júní	júlí	ágúst	sept.	okt.	nóv.	des.	jan.	febr.	%-br. til 28. febr.
<i>Vísitölur meðalgengis:</i>										
Gengisskráningarvog (31/12 '91 = 100)	122,7	122,3	121,7	122,1	121,4	119,7	114,5	112,5	110,7	7,6
Innflutningsvog (31/12 '94 = 100) ¹	103,9	103,5	103,0	103,4	102,8	101,3	97,0	95,2	93,7	7,6
Útflutningsvog (31/12 '94 = 100) ¹	105,0	104,7	104,2	104,5	103,8	102,4	98,0	96,2	94,7	7,5
<i>Gengisskráning Seðlabanka Íslands:²</i>										
Bandaríkjadalur	72,1	71,5	71,5	71,7	70,2	67,1	62,7	62,7	62,0	7,4
Evra	87,6	87,7	87,1	87,6	87,6	87,1	84,1	82,1	80,7	7,5
Japanskt jen	0,659	0,654	0,647	0,652	0,644	0,640	0,604	0,606	0,591	8,8
Sterlingspund	131,8	131,7	130,1	128,6	126,7	124,7	121,0	117,6	117,0	6,2
Dönsk króna	11,78	11,80	11,72	11,78	11,78	11,72	11,31	11,04	10,85	7,7
Norsk króna	10,57	10,36	10,46	10,48	10,64	10,70	10,23	10,00	9,70	9,2
Sænsk króna	9,58	9,54	9,48	9,64	9,67	9,68	9,36	9,07	8,88	9,2

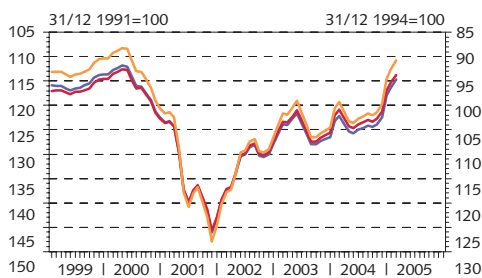
% -breytingar ³	Milli ársmeðaltala				Frá ársbyrjun til loka mán.			Sl. 12 mán. til loka		
	2001	2002	2003	2004	febr.'03	febr.'04	febr.'05	febr.'03	febr.'04	febr.'05
<i>Vísitölur meðalgengis:</i>										
Gengisskráningarvog (31/12 '91 = 100)	-16,7	3,0	6,4	2,1	2,9	2,9	3,1	12,3	1,2	9,4
Innflutningsvog (31/12 '94 = 100)	-16,4	3,1	6,6	2,3	2,8	3,0	3,1	12,5	1,6	9,3
Útflutningsvog (31/12 '94 = 100)	-17,0	3,0	6,2	1,8	2,9	2,8	3,0	12,1	0,9	9,4
<i>Gengisskráning Seðlabanka Íslands:²</i>										
Bandaríkjadalur	-19,3	6,8	19,2	9,5	3,8	1,9	1,1	29,2	11,4	15,4
Evra	-17,0	1,5	-0,6	-0,5	1,2	3,7	4,1	3,9	-3,3	7,9
Japanskt jen	-9,1	10,2	10,1	2,3	3,2	3,9	2,9	14,0	2,9	10,5
Sterlingspund	-15,3	2,6	9,4	-2,4	5,9	-1,9	1,5	15,9	-4,9	11,0
Dönsk króna	-17,0	1,2	-0,6	-0,4	1,2	3,8	4,1	3,9	-3,0	7,7
Norsk króna	-17,7	-5,2	5,9	4,1	7,4	8,2	4,0	4,1	9,6	1,3
Sænsk króna	-9,0	0,4	-1,0	-0,4	0,8	5,2	4,4	4,7	-2,5	6,0

1. Viðskiptavegið gengi gjaldmiðla 17 helstu viðskiptalandanna gagnvart krónunni. 2. Gengi hvers gjaldmiðils gagnvart íslenski krónu. Miðað er við miðgengi, þ.e. meðaltal kaup- og sölugengis. 3. Allar breytingar eru reiknaðar á þann hátt að jákvætt formerki táknar styrkingu krónunnar en neikvætt formerki táknar veikingu hennar.

Heimild: Seðlabanki Íslands.

Mynd 3

Vísitölur meðalgengis
janúar 1999 - febrúar 2005



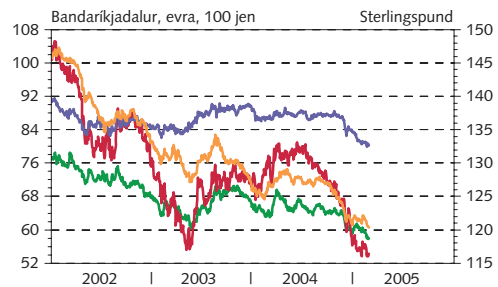
— Gengisskráningarvog (vinstri ás)
— Innflutningsvog (hægri ás)
— Útflutningsvog (hægri ás)

Heimild: Seðlabanki Íslands.

Mynd 4

Gengi helstu gjaldmiðla gagnvart íslenski krónu

Daglegar tölur, 3. janúar 2002 - 28. febrúar 2005



— Bandaríkjadalur
— Evra
— Sterlingspund
— Jen

Heimild: Seðlabanki Íslands.

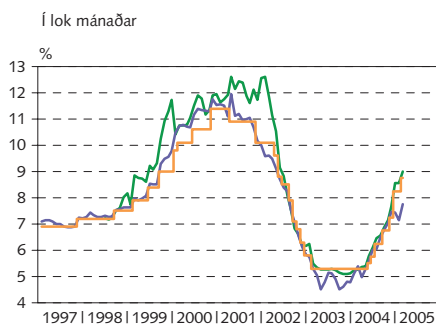
Tafla 4 Vextir

Allar tölur eru í %	Ársmeðaltöl ¹			Í lok mánaðar 2004-2005							
	2002	2003	2004	ágúst	sept.	okt.	nóv.	des.	jan.	febr.	
<i>Vextir Seðlabanka Íslands</i>											
Viðskiptareikningar lánastofnana	5,5	2,9	3,7	3,8	4,25	4,25	5,00	6,25	6,25	6,75	
Bindiskyldureikningar	7,1	4,2	4,9	5,0	5,50	5,50	6,00	7,25	7,25	7,75	
Daglán, forvextir	10,7	7,8	8,3	8,3	8,75	8,75	9,25	10,25	10,25	10,75	
Endurhverf verðbréfakaup	8,4	5,4	6,1	6,3	6,75	6,75	7,25	8,25	8,25	8,75	
<i>Ávöxtun á peningamarkaði²</i>											
REIBOR, yfir nótt	9,3	5,1	6,1	6,3	6,9	6,5	7,1	8,0	8,0	8,6	
REIBOR, 1 mán.	9,0	5,3	6,1	6,4	6,7	6,8	7,5	8,2	8,2	8,6	
REIBOR, 3 mán.	8,9	5,3	6,3	6,6	6,9	7,2	7,7	8,6	8,6	9,0	
REIBOR, 6 mán.	8,8	5,5	6,5	6,8	7,0	7,4	8,0	8,8	8,8	9,3	
Ríkisvixlar, 3 mán.	8,1	5,0	6,1	6,5	6,8	7,0	7,5	7,4	7,1	7,8	
Ríkisvixlar, 6 mán. ³	7,9	5,0	
<i>Ávöxtun á skuldabréfamarkaði⁴</i>											
Ríkisbréf allt að 5 ára	8,1	6,8	7,6	7,7	7,6	7,7	8,0	8,1	8,3	8,6	
Spariskírteini, 10 ára	5,2	4,4	3,9	3,7	3,7	3,7	3,6	3,6	3,5	3,4	
Húsbréf, 25 ára ⁵	5,7	4,7	4,5	4,7	4,7	4,6	4,6	4,6	4,7	4,7	
Íbúðabréf, 20 ára ⁵	.	.	3,8	3,8	3,8	3,8	3,7	3,6	3,5	3,4	
Íbúðabréf, 30 ára ⁵	.	.	3,8	3,7	3,7	3,8	3,6	3,6	3,5	3,5	
Íbúðabréf, 40 ára ⁵	.	.	3,7	3,7	3,7	3,7	3,6	3,5	3,5	3,5	
<i>Útlánsvextir banka og sparisjóða⁶</i>											
Óverðtryggð skuldabréf, meðalvextir	15,4	12,0	11,9	12,1	12,3	12,4	12,8	13,8	13,8	13,8	
Verðtryggð skuldabréf, meðalvextir	10,1	9,1	7,9	8,0	7,5	7,5	7,5	7,5	7,5	7,5	
<i>Vextir skv. 10. gr. laga nr. 25/1987 / laga nr. 38/2001⁷</i>											
Dráttarvextir í íslenskum krónum	21,3	17,3	17,3	17,5	17,5	17,5	17,5	17,5	20,0	20,0	

1. Einföld meðaltöl mánaðarlokatalna. Tölur um vexti Seðlabankans eru þó tímavegin meðaltöl. 2. REIBOR eru vextir krónulána á millibankamarkaði. 3. Ríkisvixlar til því sem næst 6 mánaða. 4. Ávöxtun í kaupþilboðum í Kauphöll Íslands. Fyrir verðtryggð skuldabréf er sýnd ávöxtun umfram verðtryggingu. 5. Útgáfu húsbréfa og húsnæðisbréfa var hætt 1. júlí 2004. Gefin voru út ný bréf, íbúðabréf og var meginhluta eldri bréfa skipt í þau. 6. Frá 1. júlí 2001 birtir Seðlabankinn vegna meðalvexti banka og sparisjóða einungis sem tölfærðilegar upplýsingar en ekki til viðmiðunar í ákvæðum lánasamninga. Sjá frétt bankans nr. 26/2001 frá 26. júní 2001. 7. Sýndir eru þeir vextir sem gilda lögformlega í mánuðinum, sbr. lög nr. 38/2001. Dráttarvextir gilda í sex mánuði í senn frá 1. júlí 2001.

Heimild: Seðlabanki Íslands.

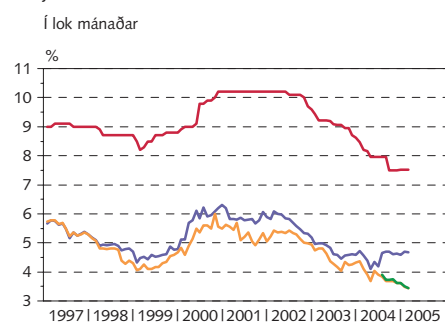
Mynd 5
Ávöxtun á peningamarkaði
janúar 1997 - febrúar 2005



— Endurhverfir verðbréfasamningar
— 3 mánaða ríkisvixlar
— 3 mánaða REIBOR á millibankamarkaði

Heimild: Seðlabanki Íslands.

Mynd 6
Ávöxtun langtímaskuldabréfa
janúar 1997 - febrúar 2005



— 30 ára íbúðabréf
— 15 ára spariskírteini
— 25 ára húsbréf
— Verðtryggð skuldabréfalán banka

Heimild: Seðlabanki Íslands.

Tafla 5 Peningastærðir og útlán

	Staða í ma.kr. jan. '05	% -breyting yfir ár			1 mán. breyt. í ma.kr.			12 mán. %-breyting		
		2002	2003	2004	nóv. '04	des. '04	jan. '05	jan. '03	jan. '04	jan. '05
<i>Úr reikningum Seðlabankans</i>										
Erl. eignir til skamms tíma, nettó	64,8	.	.	.	1,0	-1,2	-0,8	.	.	.
Kröfur á ríkissjóð og ríkisstofnanir, nettó	-18,6	.	.	.	7,3	-8,0	-0,8	.	.	.
Kröfur á innlánsstofnanir	14,1	27,9	-65,2	32,2	12,3	-1,1	-17,6	-8,6	-42,9	-66,3
Grunnfé	33,7	17,2	-33,5	77,7	-2,9	2,9	-4,9	17,7	-12,5	3,9
Seðlar og mynt í umferð	8,3	3,4	9,4	9,1	0,0	0,9	-0,8	8,2	9,4	8,4
Sjóður og innstæður innlánsstofnana	25,3	22,3	-46,7	121,0	-3,0	2,0	-4,1	20,1	-17,7	2,5

Úr reikningum innlánsstofnana¹

Seðlabankaliðir, nettó	11,1	.	.	.	-15,2	3,0	13,5	.	.	.
Skammtímaastaða, nettó	-1,6	.	.	.	-12,3	4,2	5,2	.	.	.
Útlán og markaðsverðbréf ²	1.713,7	3,1	28,2	40,9	38,8	43,2	42,3	-0,2	33,4	39,3
Útlán ³	1.340,1	2,6	22,8	41,7	29,6	44,5	38,5	-0,3	27,5	41,7
Opinberir aðilar	14,1	8,1	1,6	-15,7	-0,4	1,4	-1,6	-8,2	12,2	-28,2
Fjármálastofnanir aðrar en bankar	11,2	-45,2	.	.	-10,7	-4,3	-3,2	.	.	-35,2
Atvinnuvegir	783,6	15,5	2,1	25,0	3,0	11,8	14,0	1,5	34,7	29,9
Einstaklingar	324,9	9,9	8,1	13,2	34,1	23,6	23,4	0,5	11,7	80,1
Erlendir aðilar	195,8	.	63,1	118,2	7,6	15,3	5,3	10,4	96,1	76,9
Markaðsskuldabréf	203,9	-3,4	38,3	20,6	14,7	-11,2	10,0	9,0	40,9	22,8
Innlend útlán og markaðsverðbréf	1.474,7	0,9	22,6	36,2	26,5	23,3	40,7	-0,8	27,9	34,1
Innlend útlán	1.144,2	0,9	14,8	38,0	21,9	29,2	33,2	-1,0	20,8	37,0
Innstæður	561,0	15,5	22,5	13,1	-3,8	-14,1	23,6	13,0	26,7	15,6
Verðbréfaútgáfa	1.024,8	6,7	106,1	79,1	60,2	88,4	30,4	1,7	113,5	73,4
Erlendar skuldir	229,5	-5,5	-5,6	3,2	-1,0	-5,4	3,8	3,9	-19,1	22,2

Úr reikningum bankakerfisins¹

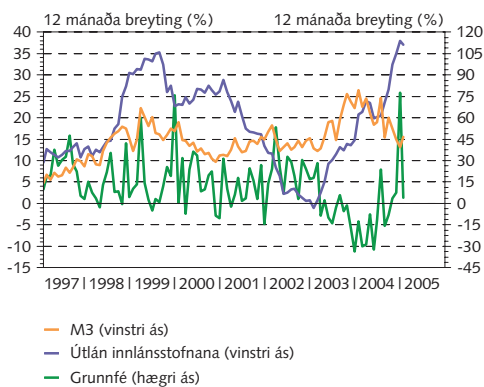
Erlendar eignir, nettó	328,3	-18,6	-223,4	183,9	46,8	72,3	-19,7	-26,3	-265,0	130,6
Innlend útlán og markaðsverðbréf	1.465,5	-1,0	22,3	37,7	32,3	14,5	40,2	0,9	28,3	36,4
Peningamagn (M1) ⁴	144,6	23,8	30,8	20,8	-2,6	-2,6	6,0	12,0	58,3	12,9
Peningamagn og alm. sparifé (M2) ⁵	255,1	9,3	28,1	17,4	-5,8	-6,1	14,9	9,4	37,7	19,6
Peningamagn og sparifé (M3) ⁶	569,3	15,3	22,3	13,1	-3,8	-13,2	22,8	12,9	26,4	15,5
Peningamagn, sparifé og verðbréf (M4) ⁷	1.594,1	11,6	56,3	48,4	56,4	75,2	53,3	8,0	62,6	47,1

1. Breytingar hafa verið reiknaðar út frá stöðutölum innlánsstofnana og FBA frá mars 1998. Þetta á við um liðina útlán og markaðsskuldabréf, verðbréfaútgáfu, erlent lánsfé og M4. 2. Ríkisvixlar, hlutabréf og eignarleigusamningar meðtaldir. 3. Raðir fyrir flokkun útlána hafa verið umreiknaðar í kjölfar upptöku ÍSAT lánaflökkunar. Upplýsingar um útlán til erlendra aðila liggja fyrir frá janúar 2001. 4. Samtala seðla og myntar í umferð og veltiinnlána innlánsstofnana. 5. Seðlar, mynt og óbundnar innstæður innlánsstofnana. 6. M2 auk bundinna innstæðna innlánsstofnana. 7. M3 auk verðbréfaútgáfu innlánsstofnana.

Heimild: Seðlabanki Íslands.

Mynd 7

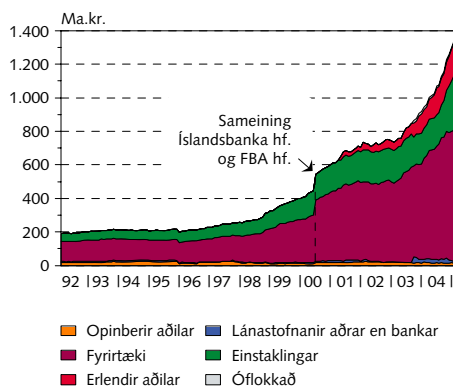
Peningamagn (M3), útlán innlánsstofnana og grunnfé janúar 1997 - janúar 2005



Nýjustu tölur eru bráðabirgðatölur.
Heimild: Seðlabanki Íslands.

Mynd 8

Útlánaflokkun innlánsstofnana 1992-2005¹



1. Í september 2003 hófst sjálfvirk flokkun útlána og verðbréfaeignar á atvinnugreinar skv. ÍSAT 95 staðli. Við það lákuðu útlán til heimila, en útlán til atvinnuvega og sveitarfélaga hækkðu. Nýjustu tölur eru bráðabirgðatölur.
Heimild: Seðlabanki Íslands.

Tafla 6 Reikningar lánakerfisins ¹

Staða í ma.kr.	des.'04	% -breyting yfir ár						3 mán. %-br. til loka		
		1999	2000	2001	2002	2003	2004	júní'04	sept.'04	des.'04
Eignir										
Innlend útlán og verðbréfaeign	2.654,1	17,3	17,3	19,2	3,2	11,4	20,2	4,5	5,9	2,9
Bankakerfi ²	1.425,3	23,7	44,4	13,8	8,0	22,4	37,7	6,1	8,9	10,6
Ýmis lánaþyrntæki	634,1	17,4	-3,8	20,8	-2,0	8,0	15,1	6,3	7,0	-4,5
Íbúðalánasjóður	447,0	13,9	12,0	18,1	11,5	14,1	0,3	4,2	0,9	-8,2
Bindiskyld lánaþyrntæki ³	145,2	.	.	30,3	-41,4	-19,0	133,6	21,0	41,2	9,0
Önnur lánaþyrntæki ⁴	42,0	9,2	17,2	16,1	9,0	0,8	-2,4	2,3	0,6	-4,3
Lífeyrissjóðir	720,7	17,9	4,6	16,4	12,2	13,4	14,6	4,7	6,4	-1,5
Tryggingarfélag	66,9	10,1	24,1	12,2	6,3	14,8	4,1	0,6	2,9	-5,0
Verðbréfa- og fjárfestingarsjóðir ⁵	256,5	24,1	-14,0	22,3	39,2	47,0	38,9	7,1	9,3	6,1
Útlönd	1.612,0	24,0	39,6	30,0	-4,9	29,7	42,4	10,6	9,0	9,5
Lánasjóðir ríkisins	313,5	2,2	0,0	31,9	-3,0	-3,2	-4,4	-1,5	-0,8	-5,7
Milli samtala	5.029,0	18,3	18,4	21,7	3,0	18,8	28,2	6,5	7,5	4,8
frá dragast innbyrðis viðskipti	-2.374,9	19,9	20,4	25,8	2,6	29,8	38,5	9,1	9,5	6,9
Eignir = skuldir	2.654,1	17,3	17,3	19,2	3,2	11,4	20,2	4,5	5,9	2,9

Skuldir

Innlendar skuldir	1.891,4	21,0	7,2	14,2	7,1	18,9	15,3	2,9	2,8	3,5
Innlán og seðlar	469,0	16,6	11,1	14,9	13,4	21,9	9,8	0,9	10,3	-5,7
Skuldabréf og víxlar	268,1	23,0	9,9	6,6	0,1	45,4	14,3	8,0	-3,6	5,8
Tryggingarsjóðir	50,7	9,1	11,5	15,6	4,4	4,7	2,3	-1,4	-2,2	-5,5
Lífeyrissjóðir	950,7	27,4	9,9	13,7	4,9	21,1	18,1	4,9	5,9	0,6
Eigið fé lánastofnana	378,9	-1,9	14,3	26,0	19,4	19,7	71,0	7,7	25,9	20,4
Annað, nettó	-226,0
Erlendar skuldir, nettó	762,7	6,6	50,3	30,6	-4,5	-5,8	34,2	9,0	14,2	1,3

Flokkun útlána og verðbréfaeignar lánakerfisins:⁶

Ríkissjóður og ríkisstofnanir	186,7	-9,5	-8,4	25,4	1,9	-4,2	0,0	2,0	15,4	-4,5
Bæjar- og sveitarfélög ⁷	119,7	13,1	15,9	23,0	4,1	6,3	6,3	4,0	-0,4	1,0
Atvinnuvegir ⁷	1.469,0	24,9	22,5	20,7	0,6	18,2	18,2	5,4	7,2	2,6
Heimili ⁷	878,7	18,0	17,6	15,5	7,0	13,2	14,7	3,6	2,5	5,3

1. Nýjustu tölur eru bráðabirgðatölur og áætlaðar tölur að hluta. 2. Í maí 2003 sameinaðist eignarleigan Glitnir Íslandsbanka og færðist við það frá bindiskyldum lánaþyrntækjum yfir til bankakerfis. 3. Bindiskyld lánaþyrntæki eru: Frjálsi fjárfestingarbankinn hf., Framtak fjárfestingarbanki hf., Lýsing, SP-fjármögnun, Europay, Greiðslumiðlun hf., MP fjárfestingarbanki (frá nóvember 2003) og Straumur fjárfestingarbanki (frá janúar 2004). 4. Önnur lánaþyrntæki eru: Lánasjóður landbúnaðarins, Framleiðnisjóður landbúnaðarins, Lánasjóður sveitarfélaga og Byggingastofnun. 5. Frá og með árslokum 2003 eru fjárfestingarsjóðir meðtaldir í þessum geira. 6. Útlánaflokkun er ætluð að hluta. 7. Frá og með september 2003 voru útlán og verðbréfaeign flokkuð sjálfvirk á atvinnugreinar skv. ÍSAT 95 staðli. Við það lækkuðu útlán til heimila, en útlán til atvinnuvega og sveitarfélaga hækkuðu.

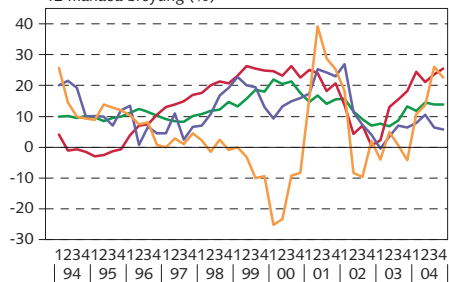
Heimild: Seðlabanki Íslands.

Mynd 9

Vöxtur útlána lánakerfisins 1994-2004

Útlán flokkuð eftir lántakendum

12 mánaða breyting (%)



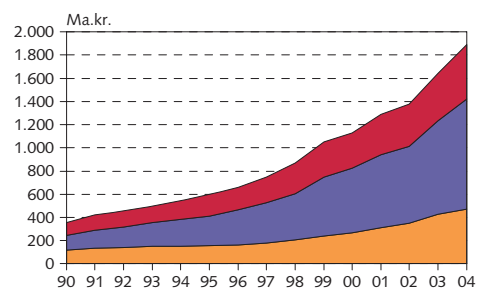
— Ríkissjóður og ríkisstofnanir
— Bæjar- og sveitarfélög
— Atvinnuvegir
— Heimili

1. Í september 2003 hófst sjálfvirk flokkun útlána og verðbréfaeignar á atvinnugreinar skv. ÍSAT 95 staðli. Við það lækkuðu útlán til heimila, en útlán til atvinnuvega og sveitarfélaga hækkuðu. Nýjustu tölur eru bráðabirgðatölur.
Heimild: Seðlabanki Íslands.

Mynd 10

Flokkun innlendra skulda lánakerfisins 1990-2004

Staða í árslok á verðlagi hvers tíma



— Innlán og seðlar
— Eignir í lífeyrissjóðum
— Annað

Nýjustu tölur eru bráðabirgðatölur.
Heimild: Seðlabanki Íslands.

Tafla 7 Fjármálamarkaður

Í lok tímabils	Staða í ma.kr.			1 mán. %-breytingar			12 mán. %-breytingar		
	2003	2004	jan.'05	nóv.'04	des.'04	jan.'05	nóv.'04	des.'04	jan.'05
Peningamarkaður ¹	36,9	39,4	32,5	15,1	-0,9	-17,6	-12,9	6,9	-19,7
Skuldabréfamarkaður ²	1.187,6	1.736,0	1.758,6	5,5	5,8	1,3	47,1	46,2	44,4
þar af spariskirteini ríkissjóðs	53,1	45,1	42,2	-3,6	0,1	-6,3	-14,1	-15,1	-14,5
þar af húsbref	307,7	98,2	89,5	0,4	-5,3	-8,8	-66,0	-68,1	-71,2
þar af íbúðabref	.	340,3	341,8	3,5	-0,9	0,4	.	.	.
Hlutabréfamarkaður	658,8	1.083,7	1.089,1	1,9	-2,4	0,5	76,2	64,5	47,6
Hlutdeildarskirteini verðbréfasjóða	198,1	272,7	284,7	4,9	-4,1	4,4	49,1	37,7	39,3

1. Markaðsvíxlar ríkissjóðs, banka og sparisjóða og fjárfestingarlánasjóða. 2. Spariskirteini, ríkisbréf, húsbref, húsnæðisbréf, íbúðabref, skráð skuldabref banka, sparisjóða, fjárfestingarlánasjóða, eignarleigna, fyrirtækja og sveitarfélaga og erlendra aðila. Hlutdeildarskirteini verðbréfasjóða ekki meðtalin.

Heimild: Seðlabanki Íslands.

Tafla 8 Vinnumarkaður

Breytingar vitalna eru í % en aðrar breytingar sýna fjölgun/fækkun leyfa og starfa	Meðaltöl			1 mán. breyting			12 mán. breyting		
	2003	2004	jan.'05	nóv.'04	des.'04	jan.'05	jan.'03	jan.'04	jan.'05
Launavísitala (1990=100)	205,9	215,6	224,9	0,2	0,7	2,2	5,5	3,3	6,6
Raunlaun (1990=100) ¹	131,8	133,7	136,3	0,0	0,2	2,1	4,0	0,9	2,6
Fjöldi útgefina atvinnuleyfa	3.299	3.750	284	26	15	-110	-128	90	-19
Laus störf hjá vinnumiðlunum um land allt	459	668	1.052	-9	65	325	-48	260	658
Höfuðborgarsvæðið	104	204	261	-9	-157	158	4	18	170

Meðaltal tímabils	2002	2003	2004	nóv.'04	des.'04	jan.'05	jan.'03	jan.'04	jan.'05
Fjöldi atvinnulausra	3.631	4.893	4.564	3.885	4.088	4.352	5.208	5.088	4.352
Atvinnuleysi (hlutfall af mannafla)	2,5	3,4	3,1	2,6	2,7	3,0	3,8	3,7	3,0
Árstíðarleiddrétt atvinnuleysi (hlutfall af mannafla)	.	.	.	2,8	2,7	2,5	3,1	3,1	2,5

Ársfjórðungslegar mælingar	Meðaltöl			3 mán. %-breyting			12 mán. %-breyting		
	2003	2004	IV'04	II'04	III'04	IV'04	IV'02	IV'03	IV'04
Launavísitala (1990=100)	205,8	215,5	218,8	1,5	1,0	0,9	5,7	5,5	5,6
Laun á almennum vinnumarkaði	188,5	196,9	200,6	2,2	1,5	0,8	4,7	5,7	5,7
Laun opinberra starfsmanna og bankamanna	234,5	246,3	248,8	0,4	0,4	1,0	7,3	5,0	5,3

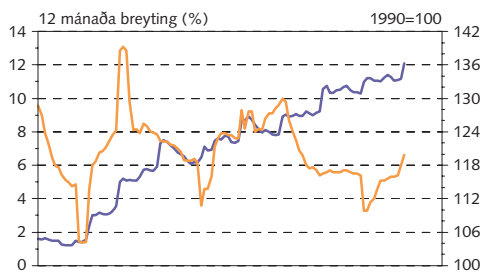
1. Staðvirk með neysluverðsvisitölu.

Heimildir: Hagstofa Íslands, Vinnuálagstofnun, Seðlabanki Íslands.

Mynd 11

Próun launa og kaupmáttar
janúar 1996 - janúar 2005

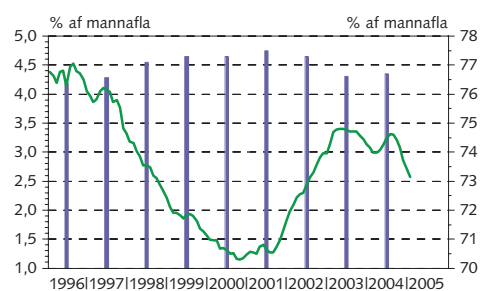
Raunlaun eru launavísitala staðvirk með visitölu neysluverðs



— 12 mánaða breyting launavísitölu (vinstri ás)
— Raunlaun (hægri ás)

Heimild: Hagstofa Íslands.

Mynd 12

Atvinnuleysi og atvinnuþátttaka¹
janúar 1996 - janúar 2005

— Atvinnuleysi (árstíðarleiddrétt) (vinstri ás)
■ Atvinnuþátttaka (hægri ás)

1. Áætlun Seðlabankans um atvinnuþátttöku 2003-2004.

Heimildir: Þjóðhagsstofnun, Vinnuálagstofnun, Seðlabanki Íslands.

Tafla 9 Þjóðhagslegt yfirlit - árlegar tölur

Milljarðar króna	1998	1999	2000	2001	2002	Bráðab.- tölur		Spá ¹	
						2003	Áætlun 2004	2005	2006
Verg landsframleiðsla (VLF), verðlag hvers árs	567,3	608,4	661,0	740,6	766,2	797,5	858,9	948,2	1.045,0
Viðskiptajöfnuður, verðlag hvers árs	-39,5	-42,6	-69,3	-33,7	8,7	-42,4	-69,9	-143,7	-119,6
VLF á föstu verði ársins 1990	427,2	446,0	471,4	483,6	473,5	493,5	519,1	552,2	586,0
VÞF á föstu verði ársins 1990	420,0	437,8	458,3	469,0	470,9	491,8	517,6	548,2	578,2

Magnbreytingar milli ára í %

Einkaneysla	10,4	8,1	4,4	-3,5	-1,4	6,6	7,5	8,0	6,6
Samneysla	3,4	4,9	4,3	3,2	3,2	3,5	3,6	2,5	2,5
Fjármunamyndun	32,6	-3,9	15,3	-6,4	-20,9	17,1	12,8	33,5	-7,9
Atvinnuvegir	46,7	-5,7	16,1	-14,8	-28,0	23,6	12,9	52,3	-13,0
Íbúðarhúsnæði	1,0	0,7	12,8	15,3	5,0	13,4	3,0	19,5	9,6
Hið opinbera	18,6	-0,5	14,5	7,6	-23,8	1,8	27,3	-11,0	-8,1
Þjóðarútgjöld	13,6	4,5	7,2	-3,7	-4,5	7,8	7,7	12,5	2,2
Útflutningur vöru og þjónustu	2,1	4,0	4,0	7,4	3,9	1,5	8,3	4,9	9,4
Vöruútflutningur	-2,6	7,1	-1,3	7,3	6,6	-1,2	9,2
Þjónustuútflutningur	13,9	-2,5	16,3	7,7	-1,4	6,8	6,5
Innflutningur vöru og þjónustu	23,5	4,2	8,0	-9,1	-2,7	10,4	14,3	19,6	0,0
Vöruinnflutningur	24,3	3,2	2,7	-10,0	-3,4	7,3	15,8
Þjónustuinnflutningur	21,2	6,9	21,5	-7,2	-1,2	16,9	11,6
Verg landsframleiðsla (VLF)	5,6	4,4	5,7	2,6	-2,1	4,2	5,2	6,4	6,1
Verg þjóðarframleiðsla (VÞF)	5,6	4,2	4,7	2,3	0,4	4,4	5,2
Vergar þjóðartekjur	8,0	4,3	3,7	2,2	0,8	1,2	4,6
Viðskiptakjör vöru- og þjónustuviðskipta	5,6	-0,8	-2,7	0,2	0,6	-4,3	-1,2	-5,8	0,8

Hlutföll af VLF (%)

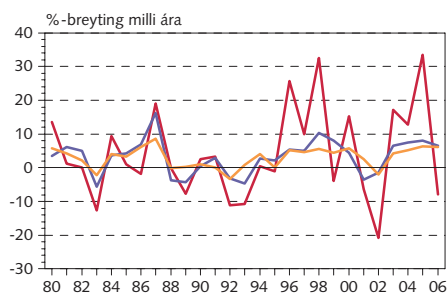
Einkaneysla	57,3	59,1	59,3	55,1	54,8	56,6	57,8	58,6	58,2
Fjármunamyndun	24,5	22,2	23,9	22,4	17,7	20,1	22,0	28,5	25,3
Viðskiptajöfnuður	-7,0	-7,0	-10,5	-4,6	1,1	-5,3	-8,1	-15,2	-11,4
Þjóðhagslegur sparnaður	17,7	15,3	13,8	17,5	18,8	14,6	13,4

1. Spá Seðlabankans í mars 2005.

Heimildir: Hagstofa Íslands, Seðlabanki Íslands.

Mynd 13

Vöxtur landsframleiðslu, einkaneyslu og fjármunamyndunar 1980-2006

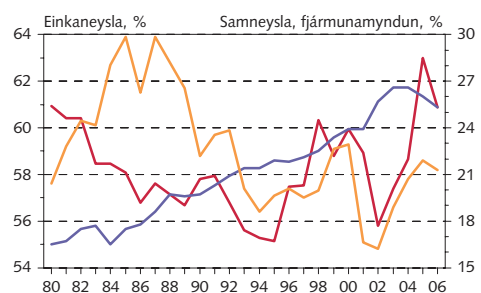


— Verg landsframleiðsla
— Einkaneysla
— Fjármunamyndun

Bráðabirgðatölur og spár 2003-2006.
Heimildir: Hagstofa Íslands og Seðlabanki Íslands.

Mynd 14

Einkaneysla, samneysla og fjármunamyndun sem % af vergri landsframleiðslu 1980-2006



— Einkaneysla
— Samneysla
— Fjármunamyndun

Bráðabirgðatölur og spár 2003-2006.
Heimildir: Hagstofa Íslands og Seðlabanki Íslands.

Tafla 9 (frh.) Þjóðhagslegt yfirlit - ársfjórðungslegar tölur

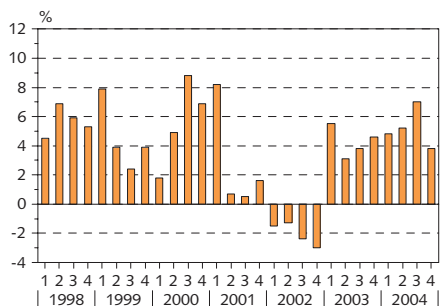
Milljarðar króna á verðlagi hvers árs	Einka- neysla	Sam- neysla	Fjármuna- myndun	Birgða- breyt.	Þjóðar- gjöld	Út- flutn.	Inn- flutn.	Verg lands- framleiðsla
2001: 1.ársfj.	97.071	41.146	42.571	-2.739	178.049	63.867	-74.648	167.268
2001: 2.ársfj.	102.091	43.990	38.107	53	184.241	70.824	-74.772	180.293
2001: 3.ársfj.	101.193	44.372	44.980	622	191.166	83.189	-83.995	190.360
2001: 4.ársfj.	107.631	47.148	39.906	-20	194.665	81.532	-73.482	202.715
2002: 1.ársfj.	99.767	47.308	34.002	-339	180.737	75.691	-71.036	185.392
2002: 2.ársfj.	105.605	48.869	33.608	-896	187.187	78.514	-75.162	190.539
2002: 3.ársfj.	104.197	48.939	33.161	825	187.122	80.092	-75.079	192.135
2002: 4.ársfj.	110.644	51.862	34.704	229	197.439	71.567	-70.833	198.173
2003: 1.ársfj.	106.838	51.033	30.678	2.235	190.784	70.818	-67.353	194.249
2003: 2.ársfj.	112.844	52.879	39.537	-369	204.892	67.827	-78.240	194.479
2003: 3.ársfj.	111.866	52.522	43.911	27	208.327	80.223	-87.137	201.413
2003: 4.ársfj.	119.688	55.363	46.552	-3.396	218.208	69.446	-80.307	207.347
2004: 1.ársfj.	116.559	54.937	36.285	3.274	211.055	72.590	-78.108	205.537
2004: 2.ársfj.	124.067	57.374	49.751	-1.936	229.257	75.017	-94.169	210.105
2004: 3.ársfj.	121.792	57.049	50.706	-527	229.021	89.485	-96.307	222.199
2004: 4.ársfj.	133.873	58.883	52.000	-4.194	240.562	79.047	-98.529	221.080

Magnbreyting frá sama ársfjórðungi árið áður (%)

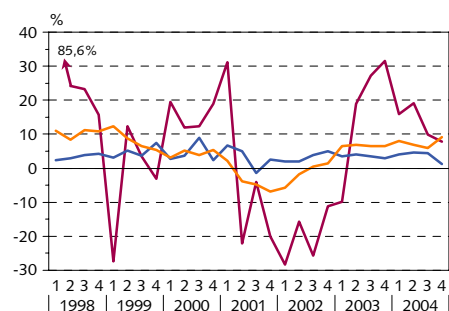
2001: 1.ársfj.	2,2	6,7	31,2	-1,8	7,3	15,0	11,5	8,2
2001: 2.ársfj.	-3,8	5,0	-22,2	-0,3	-7,1	2,4	-16,5	0,7
2001: 3.ársfj.	-4,9	-1,5	-4,0	0,8	-3,3	0,8	-8,3	0,5
2001: 4.ársfj.	-6,8	2,5	-20,1	-2,2	-10,0	13,5	-19,8	1,6
2002: 1.ársfj.	-5,7	2,0	-28,4	1,7	-8,4	3,3	-14,2	-1,5
2002: 2.ársfj.	-1,8	1,9	-15,7	-0,7	-4,7	12,1	2,3	-1,3
2002: 3.ársfj.	0,4	3,9	-25,8	0,3	-4,9	2,7	-3,4	-2,4
2002: 4.ársfj.	1,5	5,0	-11,2	0,2	-0,2	-1,8	6,4	-3,0
2003: 1.ársfj.	6,5	3,5	-9,9	0,9	3,6	5,8	0,6	5,5
2003: 2.ársfj.	6,8	4,1	18,9	0,6	9,1	-3,9	10,6	3,1
2003: 3.ársfj.	6,5	3,4	27,3	-0,7	9,0	3,5	16,1	3,8
2003: 4.ársfj.	6,6	3,0	31,6	-1,1	9,2	0,6	13,5	4,6
2004: 1.ársfj.	8,0	4,0	16,0	0,3	8,8	4,8	15,7	4,8
2004: 2.ársfj.	6,8	4,6	19,1	-0,4	8,5	5,9	13,7	5,2
2004: 3.ársfj.	5,9	4,5	9,9	-0,2	6,3	9,1	7,4	7,0
2004: 4.ársfj.	9,2	1,3	7,8	-0,1	7,2	13,2	21,3	3,8

Mynd 15
Ársfjórðungslegur hagvöxtur 1998-2004

Magnbreyting vergrar landsframleiðslu yfir fjóra ársfjórðunga

Bráðabirgðatölur 2003 og áætlaðar tölur 2004.
Heimild: Hagstofa Íslands.Mynd 16
Undirþættir hagvaxtar 1998-2004

Magnbreytingar frá sama fjórðungi árið áður

Bráðabirgðatölur 2003 og áætlaðar tölur 2004.
Heimild: Hagstofa Íslands.

Tafla 10 Greiðslujöfnuður¹ (frh. á næstu síðu)

Vöruviðskipti	Milljarðar króna					Breyting frá fyrra ári ² í % m.v.		
	2001	2002	2003	2004	Jan. '05	3 mán.	6 mán.	12 mán.
Vöruskiptajöfnuður	-6,7	13,1	-16,9	-37,8	-3,3	.	.	.
Útfluttar vörur f.o.b.	196,4	204,3	182,6	202,4	14,0	13,8	14,3	10,5
Útfluttar vörur án skipa og flugvéla	193,1	202,0	181,2	201,6	14,0	13,1	14,2	10,6
Sjávarafurðir	121,8	128,6	113,7	121,7	7,5	15,4	10,6	7,1
Ál og kísiljárn	44,4	43,5	40,3	42,6	3,5	5,8	10,8	8,5
Aðrar iðnaðarvörur	19,0	14,5	21,6	28,4	2,2	12,8	27,7	20,7
Innfluttar vörur f.o.b.	203,1	191,2	199,5	240,2	17,3	29,4	23,7	20,2
Innfluttar vörur án skipa og flugvéla	190,1	180,0	195,7	231,7	17,3	25,8	21,4	18,2
Neysluvörur	60,8	59,5	66,3	77,2
Fjárfestingarvörur (án flutn.tækja)	44,4	38,6	46,1	52,8	3,6	7,5	10,5	13,9

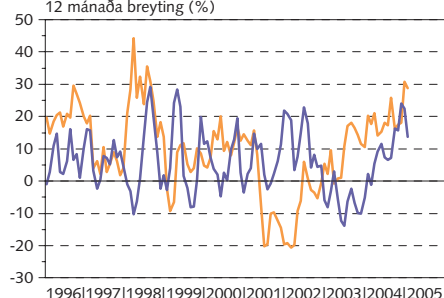
Þjónustu- og þáttaviðskipti	Milljarðar króna					Breyting frá fyrra ári ² í % m.v.		
	2001	2002	2003	2004	4. ársfj.2004	3 mán.	6 mán.	12 mán.
Þjónustujöfnuður	-1,5	-0,3	-8,8	-14,4	-8,6	.	.	.
Útflutt þjónusta, alls	102,8	101,6	105,7	113,8	25,6	12,5	13,3	9,4
Samgöngur	47,0	48,5	50,2	63,2	15,5	38,4	39,0	28,1
Ferðalög	22,9	22,8	24,5	26,1	4,6	1,0	7,9	8,1
Önnur þjónusta	33,0	30,2	31,0	24,5	5,6	-21,2	-25,0	-19,8
Innflutt þjónusta, alls	-104,4	-101,9	-114,6	-128,2	-34,2	22,4	14,8	14,4
Samgöngur	-36,7	-38,6	-39,7	-48,8	-13,0	38,3	26,8	25,7
Ferðalög	-36,4	-33,4	-39,8	-48,5	-13,3	32,8	23,9	24,5
Önnur þjónusta	-31,3	-29,9	-35,1	-30,9	-7,9	-7,3	-10,8	-9,9
Jöfnuður þáttatekna	-25,3	-6,2	-16,5	-17,7	-9,8	.	.	.
Tekjur	16,9	27,9	28,9	39,9	10,1	13,9	41,8	40,5
Laun	5,8	5,4	6,2	5,6	1,4	-4,9	-7,9	-8,3
Vextir	3,4	4,9	4,4	8,8	2,6	134,7	135,7	106,6
Ávöxtun hlutafjár ³	7,8	17,6	18,3	25,5	6,1	-2,6	36,6	41,4
Gjöld	-42,2	-34,1	-45,4	-57,6	-19,9	30,9	30,5	29,8
Laun	-0,5	-0,7	-0,5	-0,8	-0,2	150,8	135,7	79,6
Vextir	-41,3	-34,3	-31,3	-35,2	-9,6	41,2	29,6	14,9
Ávöxtun hlutafjár ³	-0,3	0,8	-13,6	-21,6	-10,1	21,1	29,8	62,4
Rekstrarframlög	-1,0	1,2	-1,2	-1,2	-0,3	-50,8	13,8	5,0
Viðskiptajöfnuður	-33,7	8,7	-42,4	-69,9	-29,6	.	.	.

Mynd 17

Útflutt og innflutt vara
janúar 1996 - janúar 2005

3 mánaða hreyfanlegt meðaltal á föstu gengi

12 mánaða breyting (%)



— Útflutt vara
— Innflutt vara

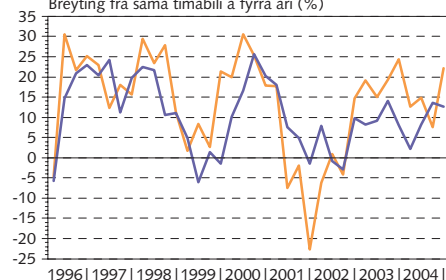
Nýjustu tölur eru bráðabirgðatölur.
Heimildir: Hagstofa Íslands, Seðlabanki Íslands.

Mynd 18

Útflutt og innflutt þjónusta
1. ársfj. 1996 - 4. ársfj. 2004

Á föstu gengi

Breyting frá sama tímabili á fyrra ári (%)



— Útflutt þjónusta
— Innflutt þjónusta

Nýjustu tölur eru bráðabirgðatölur.
Heimild: Seðlabanki Íslands.

Tafla 10 Greiðslujöfnuður (frh.)¹

	Milljarðar króna					Breyting frá fyrra ári ² í ma.kr. m.v.		
	2001	2002	2003	2004	4. ársfj.'04	3 mán.	6 mán.	12 mán.
Fjármagnsjöfnuður	19,3	-0,7	20,3	147,7	70,1	.	.	.
Fjárframlög	0,4	-0,1	-0,4	-0,2	-0,0	0,1	0,3	0,2
Fjármagnshreyfingar ⁴	18,9	-0,5	20,7	148,0	70,1	67,0	79,9	127,7
Hreyfingar án forða	14,1	5,1	44,1	162,2	70,8	54,7	61,6	119,0
Bein fjárfesting, nettó	-16,4	-21,2	-0,7	-146,7	-27,8	-36,9	-121,4	-146,0
Erlendis	-33,7	-29,6	-26,9	-177,3	-42,0	-27,9	-116,6	-150,9
Á Íslandi	17,3	8,3	26,1	30,6	14,2	-9,0	-4,8	4,9
Verðbréfavíðskipti, nettó	61,5	22,0	228,0	506,3	191,6	118,1	194,9	282,7
Erlend verðbréf	-5,6	-30,0	-45,3	-75,7	-26,8	-9,8	-11,6	-31,2
Hlutafé	-5,8	-25,7	-40,6	-71,2	-25,3	-9,1	-11,8	-31,4
Skuldaskjöl	0,2	-4,3	-4,7	-4,4	-1,5	-0,7	0,2	0,2
Innlend verðbréf	67,2	52,0	273,3	582,0	218,3	127,9	206,5	313,9
Hlutafé	9,8	4,5	-5,6	20,2	5,5	4,3	20,0	25,7
Skuldaskjöl	57,3	47,5	278,9	561,8	212,8	123,6	186,5	288,2
Aðrar fjármagnshreyfingar, nettó ⁴	-30,9	4,4	-183,2	-197,4	-93,1	-26,5	-11,9	-17,7
Eignir	-47,1	-30,4	-155,5	-237,5	-119,7	-29,6	-52,8	-84,9
Skuldir	16,2	34,8	-27,7	40,1	26,6	3,1	40,9	67,2
Gjaldeyrisforði (- aukning)	4,8	-5,7	-23,4	-14,2	-0,6	12,3	18,4	8,7
Skekkiur og vantalið, nettó	14,4	-8,0	22,1	-77,8	-40,5	.	.	.
<i>Liðir til skýringa:</i>								
Skuldabréf, lán o.fl., nettó	31,4	41,9	67,6	345,7	117,6	108,6	193,2	279,4
Eignir	-42,1	-40,4	-183,7	-256,1	-121,8	-18,1	-34,2	-76,0
Seðlabankinn	4,8	-5,7	-23,3	-14,2	-0,6	12,3	18,3	8,7
Hið opinbera	-	-	-	-	-	-	-	-
Innlánsstofnanir	-18,5	-33,3	-162,1	-220,8	-115,7	-19,0	-38,0	-61,8
Aðrir	-28,4	-1,4	1,7	-21,2	-5,5	-11,4	-14,5	-22,8
Skuldir	73,5	82,3	251,3	601,9	239,5	126,7	227,3	355,4
Seðlabankinn	-5,8	4,8	-15,9	0,0	-0,3	-0,3	4,0	15,6
Hið opinbera	42,3	17,5	-10,4	10,5	6,0	5,8	13,5	20,7
Innlánsstofnanir	9,1	51,4	264,3	582,3	229,0	121,7	220,7	323,1
Aðrir	27,9	8,6	13,2	9,0	4,9	-0,6	-10,9	-3,9

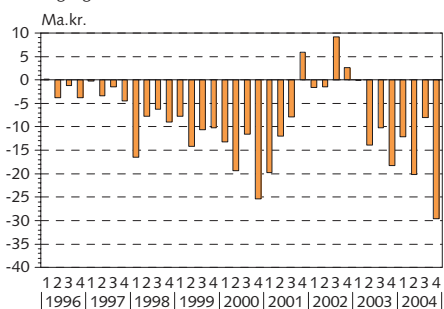
1. Nýjustu tölur eru bráðabirgðatölur. 2. Breytingar á undirlíðum vöruskipta- og þjónustujafnaðar eru sýndar í % en á undirlíðum fjármagnsjafnaðar sem krónur. Allar breytingar eru reiknaðar á föstu gengi. 3. Arðgreiðslur og endurfjárfesting hagnaðar í beinni fjárfestingu. 4. Flæði til landsins er með jákvæðu formerki og stafar af lækkun á erlendri eign eða skuldaaukningu, en flæði frá landinu er með neikvæðu formerki, þ.e. eignaukning eða endurgreiðsla skulda.

Heimild: Seðlabanki Íslands.

Mynd 19

Ársfjórðungslegur viðskiptajöfnuður
1. ársfj. 1996 - 4. ársfj. 2004

Á gengi hvers tíma

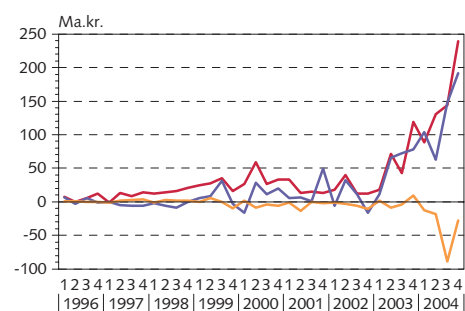


Nýjustu tölur eru bráðabirgðatölur.
Heimild: Seðlabanki Íslands.

Mynd 20

Nokkrir undirþættir fjármagnsjafnaðar
1. ársfj. 1996 - 4. ársfj. 2004

Á gengi hvers tíma



— Bein fjárfesting, nettó
— Erlend verðbréfafjárfesting
— Skuldir (lán, verðbréfaútgáfa), nettó

Nýjustu tölur eru bráðabirgðatölur.
Heimild: Seðlabanki Íslands.

Tafla 11 Erlend staða þjóðarbúsins

Ma.kr.	Staða í lok tímabils								
	2000	2001	2002	2003	2004	mars'04	jún'04	sept.'04	des.'04
Hrein staða við útlönd	-451,0	-590,8	-593,6	-553,4	-694,0	-577,6	-628,0	-680,4	-694,0
Erlendar eignir	314,4	421,5	395,6	707,0	1.116,8	776,2	867,0	984,0	1.116,8
Bein fjárfesting	56,2	86,8	87,5	121,3	237,8	127,2	146,7	223,1	237,8
Eigið fjármagn	41,0	66,8	67,6	109,9	210,4	106,4	122,9	195,8	210,4
Lán til tengdra félaga	15,2	19,9	19,9	11,5	27,4	20,8	23,8	27,2	27,4
Erlend markaðsverðbréf	185,0	202,9	159,7	262,3	345,5	289,6	303,4	311,8	345,5
Hlutabréf	178,4	188,4	149,3	239,2	317,6	265,9	278,1	285,7	317,6
Skuldaskjöl	6,6	14,6	10,4	23,1	27,9	23,7	25,3	26,2	27,9
Aðrar fjáreignir en forði	39,1	95,2	111,2	265,2	468,0	292,7	348,5	378,0	468,0
Gjaldeyrisforði	34,2	36,6	37,2	58,1	65,6	66,7	68,5	71,1	65,6
Erlendar skuldir alls	765,4	1.012,3	989,2	1.260,4	1.810,8	1.353,9	1.495,1	1.664,5	1.810,8
Bein fjárfesting á Íslandi	41,5	70,8	64,3	86,0	112,1	80,7	85,9	99,9	112,1
Eigið fjármagn	33,1	63,4	56,1	61,8	88,1	56,2	61,0	75,6	88,1
Lán frá tengdum félögum	8,5	7,4	8,2	24,3	24,1	24,5	24,8	24,3	24,1
Innlend markaðsverðbréf	347,7	471,3	490,3	776,2	1.300,8	914,2	992,9	1.159,2	1.300,8
Hlutfé	2,3	12,1	35,9	42,6	86,5	51,6	58,7	91,9	86,5
Skuldaskjöl	345,4	459,2	454,4	733,6	1.214,3	862,6	934,2	1.067,3	1.214,3
Aðrar erlendar skuldir	376,2	470,2	434,6	398,3	397,8	358,9	416,3	405,4	397,8
Löng lán	289,0	377,0	296,2	252,0	207,3	234,8	264,6	246,8	207,3
Skammtímaskuldir	87,2	93,2	138,4	146,3	190,5	124,2	151,7	158,7	190,5
Ýmsar kennitölur									
Áhættufjármagn, nettó	190,7	192,2	136,6	231,9	356,8	260,7	280,2	317,0	356,8
Skuldabréf, lán o.fl., nettó	-641,7	-783,0	-730,2	-785,3	-1.050,8	-838,4	-908,3	-997,5	-1.050,8
Seðlabankinn	18,6	21,7	20,8	58,1	65,5	66,5	68,3	70,7	65,5
Hið opinbera	-167,2	-239,8	-227,2	-213,7	-206,3	-220,3	-211,7	-215,2	-206,3
Innlánsstofnanir	-329,4	-373,7	-361,8	-471,1	-772,8	-528,2	-605,3	-709,0	-776,9
Aðrir gearar	-163,7	-191,2	-162,0	-158,6	-137,1	-156,3	-159,5	-143,9	-133,0
Hlutföll af landsframleiðslu (%)¹									
Hrein erlend staða	-64,1	-76,2	-82,1	-69,6	-86,6	-65,1	-69,4	-77,4	-86,6
Hreinar erlendar skuldir ²	91,2	101,0	101,0	98,8	131,1	94,4	100,4	113,4	131,1
Vergar erlendar skuldir ²	102,5	119,8	123,0	142,4	201,1	137,6	149,3	167,4	201,1
Langtímaskuldir	83,6	97,6	94,9	108,6	158,1	109,6	117,0	132,6	158,1
Skammtímaskuldir	18,9	22,2	28,1	33,8	43,0	28,0	32,3	34,8	43,0

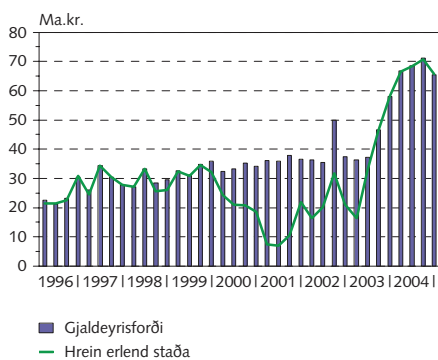
1. Tölur um skuldastöðu og verga landsframleiðslu eru færðar á sambærilegt gengi m.v. SDR. Skuldastaða í lok ársfjórðungs er reiknuð beint í hlutfalli við áætlaða landsframleiðslu ársins. 2. Án áhættufjármagns.

Heimild: Seðlabanki Íslands.

Mynd 21

Gjaldeyrisforði og hrein erlend staða Seðlabankans, 1. ársfj. 1996 - 4. ársfj. 2004

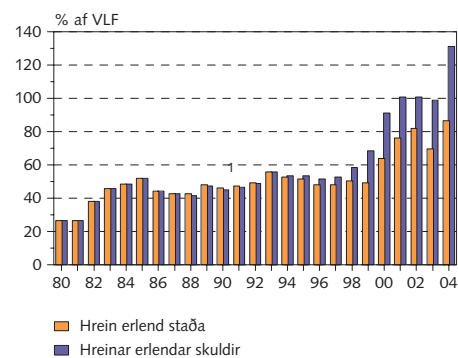
Á gengi hvers tíma



Nýjustu tölur eru bráðabirgðatölur.
Heimild: Seðlabanki Íslands.

Mynd 22

Erlend staða þjóðarbúsins í árslok 1980-2004



1. Hrein erlend staða er neikvæð sbr. töflu 11 og er hér sýnd með öfugu formerki.
Heimild: Seðlabanki Íslands.

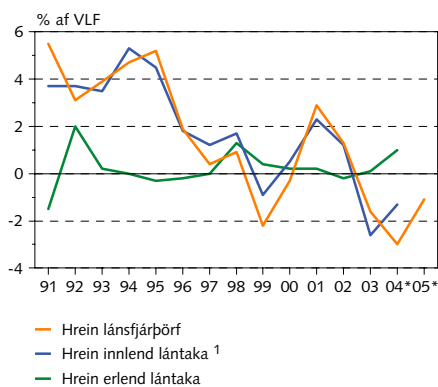
Tafla 12 Yfirlit um fjármál ríkissjóðs¹

Fjárhæðir eru í ma.kr.	Rekstrargrunnur (skv. ríkisreikn.)			Jan.-des.		% -breyt. milli ára	Okt.-jan.		% -breyt. milli ára
	2001	2002	2003	2003	2004		2003-2004	2004-2005	
Tekjur	237,4	237,4	237,4	259,8	280,7	8,1	96,0	109,4	13,9
Gjöld	228,7	228,7	228,7	268,7	280,4	4,3	96,7	92,8	-4,0
Afgangur	8,6	8,6	8,6	-8,9	0,3	.	-0,6	16,6	.
Viðskiptareikningar, nettóinnheimta	-6,5	-24,8	-6,1	9,8	-0,6	.	15,3	-3,8	.
Lánveitingar, nettó (innstreymi)	-12,6	-12,6	-12,6	6,5	26,4	.	2,2	18,5	.
Hlutfjárviðskipti og stofnfé	-11,3	-11,5	-11,5	4,5	-0,4	.	0,7	-0,2	.
Afgangur fyrir lántökur	-21,8	-40,3	-21,5	11,8	25,7	.	17,6	31,2	.
Lífeyrissjóðir og ógreiddir vextir ²	-16,1	0,0	-18,8	-7,5	-10,8	.	-2,5	-2,3	.
Hreinar, formlegar lántökur	39,0	41,6	41,6	-6,0	-6,6	.	-10,7	-22,0	.
Stuttar innlendar	6,0	6,0	6,0	8,5	-6,0	.	0,5	-15,1	.
Langar innlendar	-0,8	1,8	1,8	1,6	8,5	.	-6,0	0,2	.
Erlendar	33,9	33,9	33,9	-16,0	-9,1	.	-5,1	-7,1	.
Greiðslujöfnuður	1,2	1,4	1,4	-1,6	8,3	.	4,4	6,8	.
<i>Helstu tekna- og útgjaldaliðir</i>									
Tekjur alls	237,4	259,2	274,6	259,8	280,7	8,1	96,0	109,4	13,9
Tekjuskattur einstaklinga	52,5	55,1	58,0	55,8	62,6	12,0	22,6	25,3	12,0
Aðrir tekju- og eignarskattar ³	27,0	27,5	30,8	28,1	32,8	16,8	17,7	19,5	9,7
Virðisaukaskattur	72,1	76,3	80,9	80,3	91,1	13,5	28,3	31,9	12,7
Vörugjöld og innflutningsskattar ⁴	15,9	15,4	17,6	17,5	20,8	18,7	5,9	7,0	17,4
Tryggingagjöld	21,9	23,4	26,3	25,2	27,8	10,3	8,5	10,1	18,1
Aðrir skattar ⁵	22,3	22,9	25,2	23,7	25,7	8,7	7,1	8,1	13,0
Vextir, arður og leiga	16,6	18,7	14,4	11,0	12,0	9,3	3,4	3,9	14,7
Eignasala/endurmat fyrirtækja	1,1	11,7	12,0	11,6	0,2	-98,5	-0,9	0,1	-114,7
Aðrar tekjur ⁶	7,9	8,3	9,3	6,7	7,8	17,3	3,2	3,5	7,9
Gjöld alls ⁷	228,7	267,3	280,7	268,7	280,4	4,3	96,7	92,8	-4,0
Rekstrargjöld	91,7	116,8	110,1	120,6	136,1	12,8	50,5	44,8	-11,2
Rekstrar- og neyslutilfærslur	96,1	112,6	129,5	108,7	111,5	2,6	34,3	37,6	9,6
Fjármagnskostnaður	17,9	16,0	15,3	14,9	13,1	-12,5	3,4	3,7	9,6
Viðhald	5,7	6,1	6,3	5,0	3,7	-26,9	2,0	0,6	-68,4
Fjárfesting	17,3	15,8	19,6	19,4	16,1	-17,4	6,4	5,9	-7,3

1. Fyrstu þrjú dálkar á rekstrargrunni skv. ríkisreikningi, hinir sex skv. greiðslubókhalda. 2. Fólgin lántaka í uppsöfnun lífeyrisskuldbindinga og spariskirteinavaxta. 3. Gjald í framkvæmdasjóð aldraðra, fjármagnstekjuskattur, tekjuskattur félaga, eignarskattar, erfðafjárskattur, stimpilgjöld. 4. Vörugjald, sérstakt og almennt vörugjöld af bensini, vörugjöld af ökutækjum, almenn innflutningsgjöld. 5. Þyngst vega bifreiðagjöld og tekjur af áfengi. 6. Dómsmálagjöld, leyfsgjöld, sektir o.fl. 7. Breytt bókun gjalda gerir samanburð 2003 til 2005 varhugaverðan.

Heimildir: Ríkisreikningur og mánaðaryfirlit Fjársýslu ríkisins.

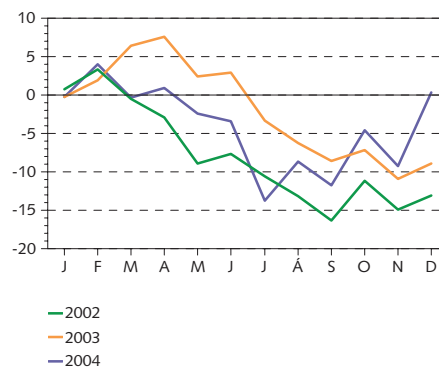
Mynd 23
Lánsfjárbörf og lántökur
ríkissjóðs 1991-2005



1. Þ.m.t. hækkun lífeyrisskuldbindinga og ógreiddra vaxta til langs tíma.
Heimildir: Ríkisreikningur, fjármálaráðuneytið og áætlanir Seðlabankans.

Mynd 24
Mánaðarlegur tekjuafgangur ríkissjóðs
2002-2004

Frá ársbyrjun til loka mánaðar



Heimild: Mánaðaryfirlit Fjársýslu ríkisins.

Tafla 13 Fjármál hins opinbera¹

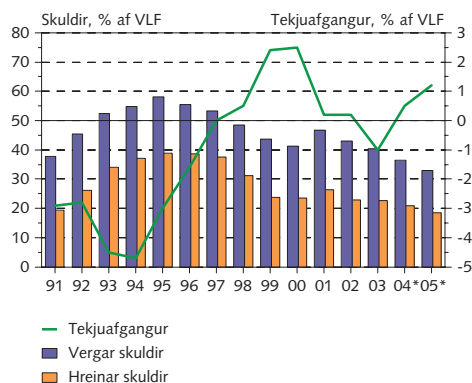
Í milljörðum króna	1996	1997	1998	1999	2000	2001	2002	2003	Áætlun	
									2004	2005
<i>Hið opinbera</i>										
Tekjur	197,2	213,2	242,9	278,6	301,1	328,5	351,2	372,4	411,4	440
Útgjöld	205,0	213,3	240,0	264,0	284,6	327,2	349,7	380,7	406,8	428
Tekjuafgangur/halli	-7,7	-0,1	2,8	14,6	16,6	1,3	1,5	-8,3	4,6	11
Hreinar skuldir	191,5	196,5	180,7	147,0	158,7	199,3	182,2	187,0	182,0	176
Vergar skuldir	274,4	279,4	280,5	271,5	278,0	354,6	340,7	334,0	319,0	315
<i>Ríkissjóður</i>										
Tekjur	155,7	162,4	183,9	213,8	228,7	245,4	257,3	274,4	306,1	321
Útgjöld	163,0	159,6	177,8	198,2	211,7	240,9	260,7	288,2	297,4	311
Tekjuafgangur/halli	-7,3	2,7	6,2	15,6	16,9	4,6	-3,4	-13,8	8,6	10
Hreinar skuldir	168,2	172,3	151,3	118,8	127,4	168,8	149,5	158,0	149,0	143
Vergar skuldir	239,2	241,6	237,8	226,0	228,5	298,3	281,1	277,0	255,0	250
<i>Sveitarfélög</i>										
Tekjur	46,9	55,5	62,9	69,9	77,7	89,5	100,4	107,2	113,5	127
Útgjöld	47,4	58,5	67,2	72,8	80,3	94,8	97,1	102,8	118,3	126
Tekjuafgangur/halli	-0,4	-3,0	-4,3	-2,9	-2,6	-5,3	3,4	4,5	-4,8	1
Hreinar skuldir	24,2	25,0	30,1	28,7	31,7	30,7	32,8	28,6	33,8	33
Vergar skuldir	35,7	38,4	43,3	46,1	49,8	56,6	60,2	57,5	64,2	65
<i>Hið opinbera, % af VLF</i>										
Tekjur	40,6	41,5	42,7	45,7	45,4	44,1	45,1	45,9	47,9	45
Útgjöld	42,2	41,5	42,2	43,3	42,9	44,0	44,9	46,9	47,4	44
Tekjuafgangur/halli	-1,6	0,0	0,5	2,4	2,5	0,2	0,2	-1,0	0,5	1
Hreinar skuldir	38,7	37,5	31,2	23,7	23,5	26,3	22,9	23	21	18
Vergar skuldir	55,5	53,3	48,4	43,7	41,2	46,8	42,9	40	36	32

1. Hið opinbera er ríki, sveitarfélög og almannatryggingar. Tekjur og gjöld eru hér samkvæmt uppgjöri Hagstofunnar samkvæmt þjóðhagsreikningakerfi Sameinuðu þjóðanna. Stærstu frávikin frá ríkisreikningi eru: a) einungis eru færð útgjöld vegna lífeyris ríkisstarfsmanna sem nemur hækkun lífeyrisskuldbindinga vegna atburða á viðkomandi ári; b) afskriftir skattakrafna eru ekki færðar til gjalda heldur er varúðarafskrift vegna ofálagningar dregin frá tekjum; c) eignasala er ekki færð til tekna heldur með eignahreyfingum. Áælanir 2004 og 2005 eru framreikningur Seðlabankans á áætlunum fjárlaga og fjárhagsáætlana út frá þjóðhagsspá Seðlabankans.

Heimildir: Fjármálaráðuneytið, Hagstofa Íslands og áætlanir Seðlabankans.

Mynd 25

Skuldir og tekjuafgangur hins opinbera
1991-2005

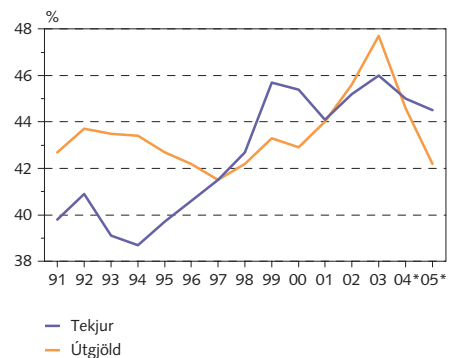


Heimildir: Hagstofa Íslands, fjármálaráðuneytið og áætlanir Seðlabankans.

Mynd 26

Útgjöld og tekjur hins opinbera 1991-2005

Hlutföll af VLF¹



1. Breytt framsetning í mars 2004 hækkaði bæði hlutföll um 3-5%.
Heimildir: Hagstofa Íslands, fjármálaráðuneytið og og áætlanir Seðlabankans.

Tafla 14 Velta¹

M.kr.	Janúar-október			% -breyting frá fyrra ári, janúar-október		
	2002	2003	2004	2002	2003	2004
Samtals iðnaður	268.151	258.086	280.749	-0,8	-5,6	5,6
Iðnaður án fiskiðnaðar	166.629	170.837	183.008	-2,6	0,6	4,0
Iðnaður án fiskiðnaðar og stóriðju	128.371	138.679	148.500	-4,3	6,0	4,0
Smásöluverslun (án eldsneytis)	145.654	150.423	161.948	-1,7	3,7	6,4
Heildsala	233.755	254.978	293.246	-3,1	8,5	12,8
Heildsala án eldsneytis	198.651	219.045	251.919	-2,5	10,7	13,7
Byggingarstarfsemi og mannvirkjagerð	61.219	74.669	90.415	-19,0	19,6	17,5
Samtals	1.068.524	1.094.767	1.238.036	-2,1	0,5	9,8
Samtals án eldsneytis	1.033.419	1.058.834	1.196.709	-1,9	2,9	11,7

1. Byggt á virðisaukaskattskýrslum. 2. Reiknað út frá veltu staðvirtri með neysluverðsvisitölu eða neysluverðsvisitölu án húsnæðis og bensíns.

Heimildir: Hagstofa Íslands, Seðlabanki Íslands.

120

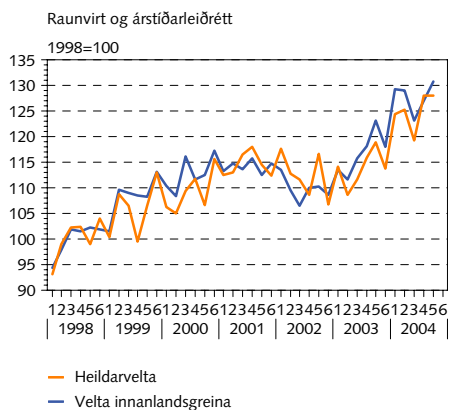
Tafla 15 Raungengi íslensku krónunnar¹

Raungengi (1980 = 100)	Meðalstaða árs					4. ársfj. 2004	% -breyting frá fyrra ári		
	2000	2001	2002	2003	2004		II '04	III '04	IV '04
m.v. hlutfallslegt neysluverðlag	96,3	83,7	88,5	94,2	97,2	100,0	-1,2	5,2	7,2
m.v. hlutfallslegan launakostnað á einingu	91,6	80,4	85,3	89,4	90,8	90,2	-2,8	2,7	7,8
% -breyting frá fyrra ári	1997	1998	1999	2000	2001	2002	2003	Brb. 2004	Áætlun 2005
Nafngengi	1,2	1,5	0,0	0,2	-16,6	2,5	6,2	1,8	10,5
Erlent verðlag	2,1	1,6	1,6	2,3	2,1	1,7	2,0	1,8	0,8
Innlent verðlag	1,8	1,7	3,4	5,1	6,6	4,8	2,1	3,2	3,4
Raungengi miðað við hlutfallslegt verðlag	0,9	1,6	1,8	2,9	-13,0	5,7	6,3	3,2	13,3
Erlend framleiðni	1,5	1,2	1,2	1,8	1,3	1,2	1,3	1,4	1,5
Innlend framleiðni	2,0	1,8	1,4	3,4	0,6	0,0	5,5	4,0	2,0
Erlend laun	3,2	3,0	3,3	3,2	3,3	3,1	2,9	2,0	1,8
Innlend laun	5,8	7,1	5,5	5,7	8,0	5,8	5,5	4,5	6,0
Raungengi miðað við hlutfallsleg laun	3,3	5,3	1,7	1,2	-12,2	6,1	4,7	1,6	14,5

1. Nýjustu tölur eru bráðabirgðatölur og áætlanir.

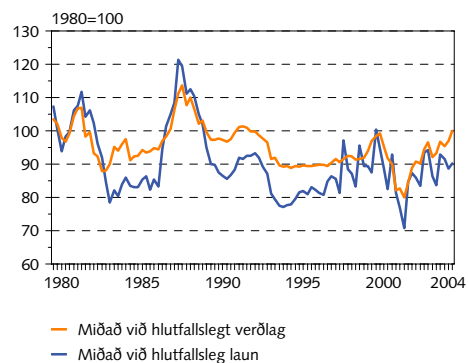
Heimild: Seðlabanki Íslands.

Mynd 27
Veltubreyting milli ára 1998/1 -2004/5



Heimildir: Hagstofa Íslands, Seðlabanki Íslands.

Mynd 28
Ársfjórðungslegt raungengi krónunnar
1. ársfj. 1980 - 4. ársfj. 2004



Nýjustu tölur eru bráðabirgðatölur.
Heimild: Seðlabanki Íslands.

Tafla 16 Fasteignamarkaður og eignaverð

Fasteignamarkaður ¹	2002	2003	2004	jan.'05	1 mán. %-br.		12 mán. %-breytingar			
					des.'04	jan.'05	jan.'03	jan.'04	jan.'05	
Verðvísitala íbúðarhúsnæðis á höfuðb.svæði ²	158,9	177,7	200,5	234,1	2,5	3,8	8,0	10,0	22,8	
Verð í fjölbýli á höfuðborgarsvæði ²	160,7	179,9	201,3	232,1	2,2	3,7	8,8	9,4	20,4	
Afgreidd húsbref, markaðsvirði (ma.kr.) ³	28,6	32,2	49,6	3,7	22,4	...	
Fjöldi afgreiddra umsókna Íbúðalánasjóðs ⁴	2.846	2.535	3.271	-23,6	38,1	...	
Verð veiðiheimilda (meðalverð tímabils, kr./kg.)										
Verð varanlegra þorskheimilda (kr./kg.)	709	930	1.223	1.175	1,3	-	62,2	4,2	-6,0	
Verð skammtíma þorskheimilda (kr./kg.)	117	156	132	125	4,2	-	-	-25,8	8,7	
Hlutafjármarkaður										
	Í árslok				28. febr.	%breyting til 28. febr. 2005				
Vísitölur, 31. des. 1997 = 1.000	2001	2002	2003	2004	2005	1 m.	3 m.	6 m.	12 m.	
Úrvalsvisitala	1.305,9	1.159,0	1.352,0	2.114,3	3.768,1	1,9	9,5	11,1	43,3	
Heildarvisitala aðallista	1.303,3	1.180,8	1.436,2	2.075,2	3.535,1	1,6	9,3	11,2	39,3	
Atvinnugreinavísitölur, 31. des. 1997 = 100										
Sjávarútvegur	74,5	86,7	107,3	100,0	123,5	2,7	0,8	11,2	17,7	
Fjármál og tryggingar	163,4	157,9	164,3	252,4	538,7	1,6	11,4	17,8	65,9	
Samgöngur	117,6	80,5	118,8	139,4	279,4	4,5	20,8	20,1	50,6	
Iðnaður og framleiðsla	156,3	120,3	142,8	172,8	274,3	6,4	4,3	3,9	37,7	

1. Breytingar eru reiknaðar út frá 3 mán. hreyfanlegum meðaltölum. 2. Janúar 1994=100. Staðgreiðsluverð. 3. Breytingar eru reiknaðar út frá tölum sem eru staðvartar með vísitölu fasteignaverðs á höfuðborgarsvæði. 4. Til nýbygginga og endurbóta.

Heimildir: Fasteignamat ríkisins, Íbúðalánasjóður, Kauphöll Íslands, Kvótaping, LÍÚ, Seðlabanki Íslands.

Tafla 17 Eignir og skuldir heimila og fyrirtækja

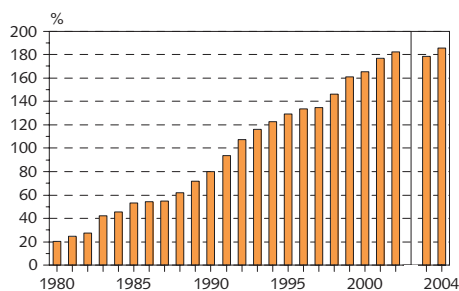
Í ma.kr. nema annað sé tekið fram	1997	1998	1999	2000	2001	2002	Áætlun		%br. milli ára '03-'04
							2003	2004	
Íbúða- og bifreiðaeign heimila ¹	676,0	724,1	842,6	953,2	1.043,9	1.108,3	1.235,8	1.342,4	8,6
Eignir heimila í líffeyrissjóðum	345,6	398,2	507,3	557,3	640,1	664,6	786,0	874,8	11,3
Skuldir heimila við lánakerfið ²	386,2	442,6	522,0	613,8	710,4	758,6	776,2	850,4	9,6
Skuldir heimila sem % af ráðstöfunartekjum ²	134,7	146,1	160,9	165,4	176,8	182,4	178,6	185,8	.
Skuldir fyrirtækja við lánakerfið ²	420,7	509,4	668,8	801,1	962,3	973,1	1.161,2	1.429,0	23,1
Skuldir sjávarútvegsfyrirtækja	123,5	139,7	160,3	165,2	195,5	191,9	185,5	203,5	9,7

1. Skv. Þjóðarauðsmati Þjóðhagsstofnunar. 2. Vegna breyttrar útlánaskiptingar lánakerfis eru skuldir heimila 50,3 ma.kr lægri en ella í lok ársins 2003 og skuldir fyrirtækja 27,9 ma.kr lægri. Hlutfallsbreytingar miðast hins vegar við óbreytta útlánaskiptingu lánakerfis.

Heimild: Seðlabanki Íslands.

Mynd 29

Skuldir heimila sem hlutfall af ráðstöfunartekjum 1980-2004¹

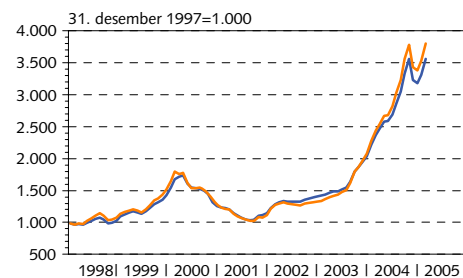


1. Breytt lánaflökkun frá árinu 2003 (sjá neðanmálsgrein 2 við töflu 17.)
Heimild: Seðlabanki Íslands.

Mynd 30

Hlutabréfaverð 1998-2005

Mánaðarleg meðaltöl janúar 1998 -febrúar 2005



— Úrvalsvisitala (ICEX-15)
— Heildarvisitala aðallista

Heimild: Kauphöll Íslands.

Tafla 18 Afkoma fyrirtækja

Úr reikningum hlutafélaga í Kauphöll Íslands ¹	Jan.-des.		Jan.-des.		Breyting '03-'04	% af veltu	
	2002	2003	2003	2004		2003	2004
Allar fjárhæðir eru í milljörðum króna							
Hagnaður fyrir afskriftir og fjármagnsliði	33,4	34,8	32,5	40,0	7,5	12,2	11,7
Sjávarútvegsfyrirtæki	10,8	8,4	7,4	7,9	0,5	20,8	17,7
Iðnaður og framleiðsla	2,6	3,2	1,6	2,6	1,0	7,0	10,7
Upplýsingatækni	8,1	9,8	8,2	10,2	2,0	19,2	19,6
Verslun, þjónusta og verktakar	8,7	9,9	11,8	16,4	4,6	16,7	18,7
Hagnaður eftir skatta	16,7	16,1	12,2	20,7	8,5	4,6	6,1
Sjávarútvegsfyrirtæki	8,7	3,5	3,1	5,4	2,3	8,5	12,1
Iðnaður og framleiðsla	2,3	4,4	0,5	1,0	0,5	2,3	4,1
Upplýsingatækni	1,2	1,6	1,9	4,2	2,3	4,5	8,2
Verslun, þjónusta og verktakar	5,3	5,8	5,8	9,2	3,4	8,2	10,4
Eiginfjárlutfall fyrirtækja í Kauphöll Íslands	37,0	35,5	36,4	34,9	.	.	.
Arðsemi eigin fjár félaga í Kauphöll Íslands	13,0	15,5	11,0	14,3	.	.	.
Fjöldi hlutafélaga í úrtaki	24	24	24	24	.	.	.

Úr reikningum viðskiptabanka og sparisjóða ²							% -breyting milli ára	
	1999	2000	2001	2002	2003	2004	'02-'03	'03-'04
Allar fjárhæðir eru í milljörðum króna								
Hreinar vaxtatekjur	18,0	21,1	29,4	29,6	36,0	54,2	21,8	50,6
Aðrar rekstrartekjur	13,4	13,4	10,3	27,9	45,6	78,7	63,4	72,6
Hreinar rekstrartekjur	31,4	34,6	39,6	57,5	81,6	132,9	42,0	62,9
Rekstrargjöld	19,6	22,7	25,4	34,1	44,9	60,2	31,6	34,1
Framlag í afskriftareikning	3,6	4,0	7,4	9,3	13,2	13,2	41,9	-
Matsverðsbreytingar	-	1,7	-	-	-	-	.	.
Tekju- og eignarskattur	1,5	1,9	-0,1	1,2	2,9	8,9	145,8	206,9
Hagnaður ársins	6,7	4,4	6,9	12,5	18,6	43,1	48,4	131,7
Heildareignir í lok tímabils	627,0	789,7	941,0	1.161,1	1.597,3	3.128,8	37,6	95,9
Eigið fé í lok tímabils	44,2	49,1	60,8	84,5	113,5	256,6	34,4	126,1
% í lok tímabils								
Arðsemi eigin fjár	17,8	9,8	13,9	18,5	22,5	30,9	.	.
Kostnaðarhlutfall ³	62,3	65,6	64,0	59,4	55,0	45,3	.	.
Eiginfjárlutfall alls	10,3	9,7	11,3	12,2	12,3	12,8	.	.
Eiginfjárlutfall án víkjandi lána	7,9	6,6	8,0	9,1	9,2	9,5	.	.

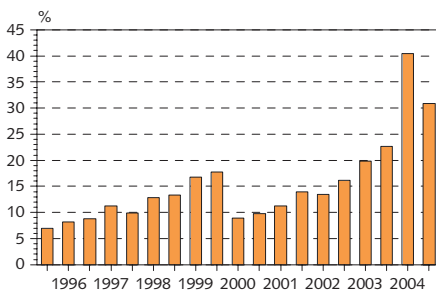
1. Byggt á reikningum allra félaga í Kauphöll Íslands nema fjármála- og tryggingarfyrirtækja. 2. Byggt á reikningum viðskiptabanka (án Sparisjóðabanka Íslands) og sex stærstu sparisjóðanna. 3. Rekstrargjöld sem hlutfall af hreinu rekstrartekjum.

Heimildir: Fjármálaeftirlitið og Seðlabanki Íslands.

Mynd 31

Arðsemi eigin fjár viðskiptabanka og sparisjóða,¹ 1995/2 - 2004/2

Hálfsárslegar tölur

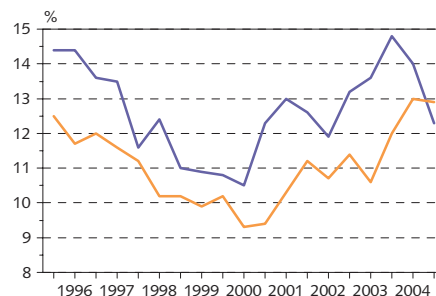


1. Byggt á reikningum viðskiptabanka (án Sparisjóðabanka Íslands) og sex stærstu sparisjóða. Frá 1998 er FBA meðalinn en þar áður Fiskveiðisjóður og Lánlanasjóður.
Heimildir: Fjármálaeftirlitið og árs- og árslytareikningar viðskiptabanka og sparisjóða.

Mynd 32

Eiginfjárlutfall, alls¹ 1995/2 - 2004/2

Hálfsárslegar tölur (í lok júní og desember)



— Viðskiptabankar
— Sparisjóðir

1. Byggt á reikningum viðskiptabanka (án Sparisjóðabanka Íslands) og sex stærstu sparisjóða.
Heimildir: Fjármálaeftirlitið og árs- og árslytareikningar viðskiptabanka og sparisjóða.

Tafla 19 Erlendur samanburður

Skv. nýjustu upplýsingum fyrir hvert land	ESB-25	E-12	USA	UK	Japan	Svíþjóð	Noregur	Finnland	Danmörk	Ísland
Verðbólga sl. 12 mån.	2,0	1,9	3,0	3,2	-0,1	0,7	1,0	0,2	1,3	4,7
Atvinnuleysi ¹	8,8	8,8	5,4	4,7	4,5	5,5	4,4	8,9	6,1	2,8
Hagvöxtur ²	1,9	1,6	3,9	2,8	0,8	2,6	2,9	3,6	2,1	3,8
Óverðtryggðir langtímavextir (nafnávöxtun) ³	.	3,0	4,2	4,8	0,6	3,2	3,4	3,3	3,1	7,9
Verðtryggðir langtímavextir (raunávöxtun) ³	.	.	1,3	1,9	.	1,6	.	.	.	3,4
Skammtímavextir ⁴	.	2,1	2,8	4,9	0,0	2,0	1,9	2,1	2,1	9,1
<i>Fyrir árið 2004 (nema annað sé tilgreint):</i>										
VLF/mann m.v. kaupm.jafnvægi US\$ (ppp) ⁵	.	25,6	36,1	27,9	26,9	27,3	35,5	26,5	29,2	28,4
Vergur sparnaður, % af VLF, 2002 ⁶	.	.	14,6	14,7	25,7	21,6	30,8	24,2	22,7	13,4
Jöfnuður hins opinbera, % af VLF	.	-2,9	-4,4	-3,2	-6,5	0,5	8,2	2,3	0,9	...
Vergar skuldir hins opinbera, % af VLF	.	78,3	63,5	43,4	163,5	61,2	34,9	51,8	48,4	...
Útgjöld hins opinbera, % af VLF	.	48,6	35,6	44,4	36,7	57,5	46,7	50,5	55,6	...
Viðskiptajöfnuður, % af VLF	0,1	0,7	-5,7	-2,2	3,5	7,4	14,2	4,9	3,1	-8,1

1. Árstíðarleiddrétt. 2. Hagvöxtur yfir fjóra ársfjórðunga. Árstíðarleiddrétt, nema fyrir Ísland. 3. Ríkisskuldabréf til 5 ára eða því sem næst. 4. Ríkisvixlar til þriggja mánaða. 5. Árið 2002. Í þús. Bandaríkjadala. Umreiknað á gengi sem leiðréttir fyrir verðlagsmuni milli ríkja. 6. Árið 2002 fyrir Bandaríkin og Japan.

Heimildir: EcoWin, Eurostat, OECD.

Tafla 20 Alþjóðleg hagþróun

	1998	1999	2000	2001	2002	2003	Bráðab. 2004	Spár	
								2005	2006
<i>Hagvöxtur, % á ári¹</i>									
Heimsframléiðsla	2,8	3,7	4,7	2,4	3,0	3,9	5,0	4,3	...
Evrusvæði	2,9	2,8	3,5	1,6	0,8	0,5	2,0	1,7	2,0
Bretland	3,1	2,9	3,9	2,3	1,8	2,2	3,1	2,5	2,4
Bandaríkin	4,2	4,4	3,7	0,8	1,9	3,0	4,4	3,5	3,4
Japan	-1,2	0,2	2,8	0,4	-0,3	2,5	2,9	1,1	1,8
Önnur nýmarkaðs- og þróunarriki ²	3,0	4,0	5,9	4,0	4,8	6,1	6,6	5,9	...
Vöxtur heimsverslunar, % á ári	4,4	5,9	12,5	0,2	3,3	5,1	8,8	7,2	...
<i>Verðbólga³</i>									
Evrusvæði	1,1	1,1	2,0	2,4	2,3	2,1	2,1	1,8	1,7
Bretland	1,6	1,4	0,8	1,2	1,3	1,4	1,4	1,7	1,8
Bandaríkin	1,5	2,2	3,4	2,8	1,6	2,3	2,7	2,4	2,2
Japan	0,6	-0,3	-0,9	-0,8	-0,9	-0,2	0,0	0,0	0,3
<i>Atvinnuleysi</i>									
Evrusvæðið	10,2	9,4	8,5	8,0	8,5	8,9	8,9	8,9	8,6
Bretland	6,3	6,0	5,5	5,1	5,2	5,0	2,8	2,7	2,8
Bandaríkin	4,5	4,2	4,0	4,8	5,8	6,0	5,5	5,2	5,2
Japan	4,1	4,7	4,7	5,0	5,4	5,3	4,7	4,6	4,4
<i>Jöfnuður hins opinbera, % af VLF⁴</i>									
Evrusvæðið	-2,3	-1,3	0,1	-1,7	-2,4	-2,8	-2,9	-2,6	-2,4
Bretland	0,1	1,1	3,8	0,7	-1,7	-3,5	-3,2	-3,2	-3,3
Bandaríkin	0,4	0,9	1,6	-0,4	-3,8	-4,6	-4,4	-4,1	-4,2
Japan	-5,5	-7,2	-7,5	-6,1	-7,9	-7,7	-6,5	-6,4	-6,3
<i>Langtímavextir⁵</i>									
Evrusvæðið	4,7	4,6	5,4	5,0	4,9	4,1	4,1	4,1	4,3
Bretland	5,5	5,1	5,3	4,9	4,9	4,5	5,0	5,2	5,2
Bandaríkin	5,3	5,6	6,0	5,0	4,6	4,0	4,3	4,7	5,3
Japan	1,5	1,7	1,7	1,3	1,3	1,1	1,5	1,8	2,5

1. Raunbreyting landsframléiðslu á milli ára. 2. Í maí 2004 breytti Alþjóðagjaldeyrissjóðurinn landaflokkun sinni. Í hópnum 'Önnur nýmarkaðs- og þróunarriki' eru 146 ríki. 3. Breyting neysluverðs. 4. Hlutfall af vergri landsframléiðslu. Tekjujöfnuður hins opinbera; ríkis, sveitarfélaga og almannatrygginga. 5. Ávöxtun 10 ára ríkisskuldabréfa.

Heimildir: Alþjóðagjaldeyrissjóðurinn, Consensus Forecasts, OECD.

Tafla 21 Sögulegar hagtölur (frh. á næstu bls.)

Ár	Verðlag ¹		Gengi		Vextir		Peningastærðir		Hlutfall gjaldeyrisforða og vörumfl. ⁵	Erlendar skuldir % af VLF ⁶	Hagvöxtur		
	Vísitala neysluverðs ¹	Verðbólga	Medal gengisvísitala ²	Raugengi krónu ³ m.v. neysluverð	Medal-ávöxtun spariskrteina ⁴	Alm. skuldabréfa-lán banka (raunáv.) óverðr.	M3	Útlán innlánsst. lánaferfis				Útlán	
1976	1,8	32,4	8,5	103,3	106,4	5,8	-7,4	32,5	26,8	32,2	2,2	40,7	6,0
1977	2,4	30,3	9,7	113,1	114,2	3,5	-9,5	43,9	40,5	41,8	2,0	37,6	8,8
1978	3,5	44,0	13,9	105,3	106,6	3,3	-13,4	48,7	47,3	62,8	2,6	39,2	5,9
1979	5,0	44,5	18,7	100,0	100,7	3,5	-15,4	55,9	58,1	46,4	2,5	39,7	4,9
1980	8,1	61,8	25,9	100,0	100,0	3,5	-8,3	65,4	66,4	71,1	2,4	35,9	5,7
1981	12,2	50,8	34,7	104,4	106,3	3,2	-1,7	70,5	72,2	54,1	3,0	36,5	4,3
1982	18,4	51,0	54,5	95,8	102,2	3,5	-9,4	58,0	92,0	100,2	2,1	46,4	2,1
1983	33,9	84,2	100,0	90,3	84,3	3,8	-14,2	78,7	85,6	82,9	2,5	57,2	-2,2
1984	43,7	29,2	116,3	94,7	83,4	7,0	3,4	33,4	43,0	40,2	2,1	60,2	4,1
1985	57,9	32,4	148,7	93,2	84,5	6,9	-2,3	47,6	29,7	35,2	2,8	63,6	3,3
1986	70,2	21,3	171,0	95,0	86,4	8,5	4,3	35,0	19,1	20,1	3,6	56,5	6,2
1987	83,4	18,8	177,3	104,1	109,0	8,7	4,7	35,2	42,1	31,4	2,4	49,4	8,6
1988	104,6	25,4	202,6	109,4	113,4	8,7	11,8	24,0	37,2	34,0	2,4	51,3	-0,1
1989	126,7	21,1	254,7	100,6	98,1	7,4	6,5	27,2	25,2	33,8	3,0	56,8	0,3
1990	145,5	14,8	283,7	97,3	87,4	7,0	9,3	14,9	11,0	12,5	3,3	55,2	1,1
1991	155,4	6,8	283,6	99,9	89,6	8,1	10,0	14,4	11,6	15,4	3,2	56,0	0,1
1992	161,2	3,7	285,0	99,8	92,5	7,4	11,8	3,8	5,3	11,8	4,0	58,8	-3,3
1993	167,8	4,1	308,8	94,4	84,3	6,7	11,5	6,5	5,0	11,1	4,3	66,7	0,8
1994	170,3	1,5	324,8	89,3	77,6	5,0	9,5	2,3	-1,3	4,5	2,6	63,4	4,0
1995	173,2	1,7	322,3	89,4	81,0	5,6	10,1	2,2	0,0	5,9	2,4	63,4	0,1
1996	177,1	2,3	322,9	89,7	81,9	5,5	10,5	6,8	11,8	9,3	3,0	62,9	5,2
1997	180,3	1,8	318,7	90,5	84,5	5,3	11,1	8,7	16,8	11,8	2,6	64,8	4,7
1998	183,3	1,7	313,6	91,9	89,0	4,7	11,8	15,2	25,6	15,1	2,2	70,0	5,6
1999	189,6	3,4	313,1	93,6	90,5	4,4	8,0	16,9	22,8	17,3	2,6	82,5	4,4
2000	199,1	5,0	313,3	96,3	91,6	5,1	12,7	11,2	26,2	17,3	2,1	102,5	5,7
2001	212,4	6,7	376,3	83,7	80,1	5,1	9,4	14,9	13,4	19,2	2,1	119,8	2,6
2002	222,6	4,8	365,2	88,5	86,4	5,2	13,7	15,3	0,9	3,2	2,5	123,0	-2,1
2003	227,3	2,1	343,3	94,2	90,4	4,4	9,3	22,3	14,8	11,4	3,5	142,4	4,2
2004	234,6	3,2	336,3	97,2	92,5	3,9	8,1	13,1	38,0	20,2	3,6	198,3	5,2

1. Sjúnd eru ársmeðaltöl (maí 1988=100) og breyting milli ársmeðaltala. 2. 1983=100. Gengi erlendra gjaldmiðla gagnvart krónu miðað við viðskiptavæga körfu helstu viðskiptalanda. Ásmeðaltal. 3. 1980=100. 4. Árleg meðaltöl ávöxtunar verðtryggðra spariskrteina ríkissjóðs. Ávöxtun í Kauphöll Íslands frá 1987. Áður vextir í frumsólu. 5. Gjaldveyriförðir í lok tímabils sem hlutfall af innflutningi eins mánaðar, reiknað á föstu gengi SDR. Miðað er við meðaltal heildarvörumflutnings sl. 12 mánuði. 6. Vergar skuldir án áhrættufjármagns.

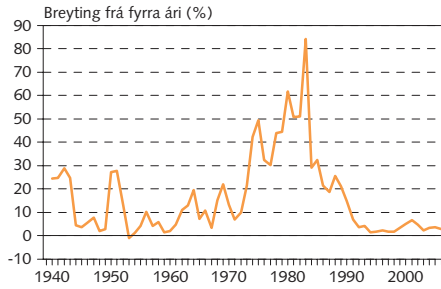
Tafla 21 (frh.) Sögulegar hagtölur

Einkaneysla	Þróðhagssæðir (%-breyt. milli ára)		Utannkísivíðskipti (%-breyt. milli ára) ⁷			Viðskjöftin, % af VLF			Hið opinbera (% af VLF) ⁸			Vinnutakaður (% af mannafla)		Laun (%-breyt. milli ára)	
	Fjármuna-myndun	Þjóðar-útgjöld	Útflutn.	Innflutn.	Viðskipta-kjör	Viðskjöftin, % af VLF	Jöfnuð	Tekjur	Útgjöld	Atv. leysi	Atv. þátttaka	Atv. laun ⁹	Raup-ráðstöf. tekna	Kaupm.	
1976	5,4	-2,7	-3,5	13,1	-3,6	7,8	-1,5	1,1	32,1	31,1	0,5	73,4	.	2,3	
1977	12,9	11,5	15,0	8,9	20,6	7,0	-2,3	-0,2	30,5	30,7	0,3	72,5	.	15,5	
1978	9,0	-5,8	2,1	15,2	3,7	0,3	1,2	0,1	31,0	30,9	0,3	73,6	.	8,5	
1979	2,8	-1,5	3,5	6,3	2,5	-8,6	-0,7	0,9	32,4	31,4	0,4	73,0	.	2,0	
1980	3,4	13,5	5,7	2,7	3,0	-2,8	-1,9	1,3	33,8	32,5	0,3	74,1	.	1,1	
1981	6,2	1,2	5,6	3,2	7,1	-0,5	-4,0	1,3	34,9	33,6	0,4	76,8	0,7	5,5	
1982	5,0	0,1	5,0	-8,9	-0,6	-0,8	-7,9	1,7	36,0	34,3	0,8	77,6	1,7	2,2	
1983	-5,6	-12,7	-8,6	11,0	-9,7	-1,3	-1,9	-2,0	34,0	36,1	1,0	77,4	-16,7	-12,5	
1984	3,7	9,4	6,4	2,4	9,2	0,6	-4,6	2,2	35,4	33,1	1,3	77,6	-3,1	-2,5	
1985	4,2	1,0	2,7	11,1	9,4	-0,9	-3,9	-1,7	34,0	35,7	0,9	79,3	1,2	10,8	
1986	6,9	-1,9	4,5	5,9	0,9	5,4	0,5	-4,0	33,7	37,8	0,7	80,9	5,7	9,5	
1987	16,2	19,1	15,7	3,3	23,3	4,3	-3,4	-0,9	33,9	34,7	0,4	84,1	9,0	25,8	
1988	-3,8	-0,1	-0,6	-3,6	-4,6	-0,8	-3,5	-2,0	37,4	39,5	0,6	80,1	2,2	-2,7	
1989	-4,2	-7,8	-4,4	2,9	-10,3	-3,9	-1,3	-4,6	37,5	42,0	1,7	78,7	-9,1	-9,4	
1990	0,5	2,6	1,5	0,0	1,0	-2,0	-2,1	-3,3	38,2	41,4	1,8	77,5	-4,9	-4,6	
1991	2,9	3,3	3,8	-5,9	5,3	3,5	-4,0	-2,9	39,8	42,7	1,5	76,2	1,4	2,1	
1992	-3,1	-11,1	-4,5	-2,0	-6,0	-0,6	-2,4	-2,8	40,9	43,7	3,1	75,5	-0,8	-1,9	
1993	-4,6	-10,7	-3,8	6,5	-7,8	-3,9	0,7	-4,5	39,1	43,5	4,4	75,3	-2,6	-7,6	
1994	2,8	0,5	2,1	9,5	4,1	0,4	1,9	-4,7	38,7	43,4	4,8	75,4	-0,3	0,0	
1995	2,2	-1,1	2,3	-2,2	3,9	1,3	0,7	-3,0	39,7	42,7	5,0	75,7	2,8	3,8	
1996	5,4	25,6	7,1	9,8	16,5	-3,1	-1,8	-1,6	40,6	42,2	4,4	76,4	4,0	4,1	
1997	5,0	10,0	5,5	5,3	7,7	2,1	-1,8	0,0	41,5	41,5	3,9	76,6	3,6	2,5	
1998	10,4	32,6	13,6	2,1	23,5	5,6	-7,0	0,5	42,7	42,2	2,8	77,1	7,6	8,7	
1999	8,1	-3,9	4,5	4,0	4,2	-0,8	-7,0	2,4	45,8	43,4	1,9	77,3	3,3	3,0	
2000	4,4	15,3	7,2	4,0	8,0	-2,7	-10,5	2,5	45,6	43,1	1,3	77,3	1,6	1,3	
2001	-3,5	-6,4	-3,7	7,4	-9,1	0,2	-4,6	0,2	44,3	44,2	1,4	77,5	2,0	1,6	
2002	-1,4	-20,9	-4,5	3,9	-2,7	0,6	1,1	0,2	45,8	45,6	2,5	77,3	2,2	-0,1	
2003	6,6	17,1	7,8	1,5	10,4	-4,3	-5,3	-1,0	46,7	47,7	3,4	76,6	3,4	5,3	
2004	7,5	12,8	7,7	8,3	14,3	-1,2	-8,1	0,5	47,9	47,4	3,1	76,7	1,4	3,3	

7. Viðskipti með vöru og þjónustu. %-breytingar milli ára eru magnbreytingar. 8. Hið opinbera er ríki, sveitarfélög og almannatryggingar. 9. Launavísitala Hagstofu frá 1989. Aður launavísitala til greiðslufjórðunnar. Raunvirk með neysluverðvísitölu. Heimildir: Fjármálaráðuneytið, Hagstofa Íslands, Kauphöll Íslands, Vinnumálastofnun, Seðlabanki Íslands.

Mynd 33
Verðbólga 1939-2006

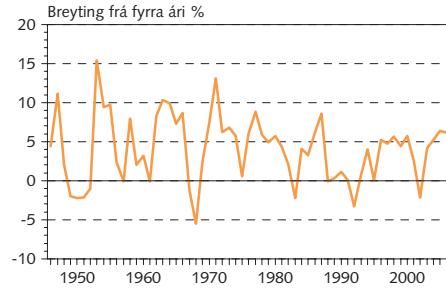
Árleg meðaltöl vísitölu neysluverðs



Spá fyrir árin 2005-2006.
Heimild: Seðlabanki Íslands.

Mynd 34
Hagvöxtur 1945-2006

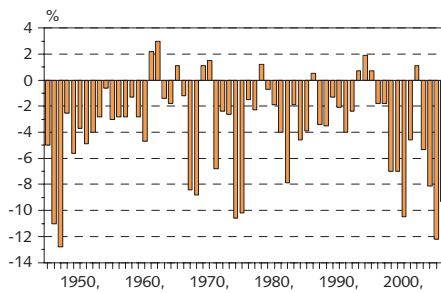
Magnbreyting vergrar landsframleiðslu milli ára



Bráðabirgðatölur og spá 2003-2006.
Heimildir: Hagstofa Íslands, Seðlabanki Íslands.

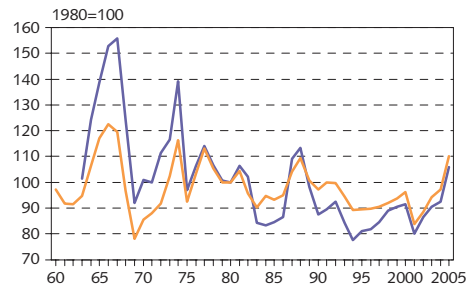
Mynd 35
Viðskiptajöfnuður 1945-2006

% af vergri landsframleiðslu



Bráðabirgðatölur og spá 2003-2006.
Heimildir: Hagstofa Íslands, Seðlabanki Íslands.

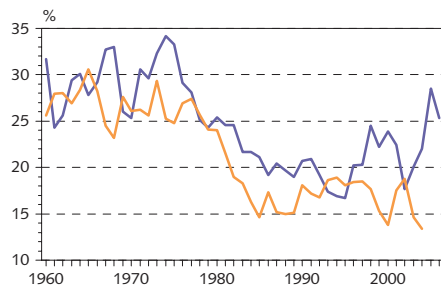
Mynd 36
Raungengi 1960-2005



— Miðað við verðlag
— Miðað við laun
Bráðabirgðatölur og spár 2003-2005.
Heimild: Seðlabanki Íslands.

Mynd 37
Þjóðhagslegur sparnaður og fjármunamyndun 1960-2006

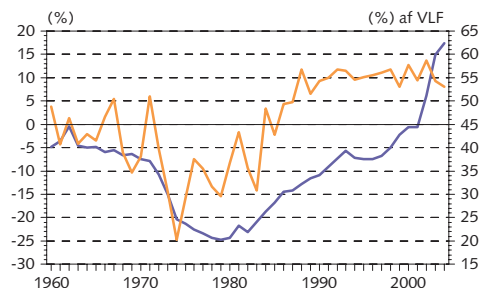
% af vergri landsframleiðslu



— Þjóðhagslegur sparnaður
— Fjármunamyndun
Bráðabirgðatölur og spá 2003-2006.
Heimildir: Hagstofa Íslands, Seðlabanki Íslands.

Mynd 38
Raunávöxtun og peningamagn 1960-2004

Raunávöxtun óverðtryggðra útlána banka og M3 sem hlutfall af VLF



— Raunávöxtun (vinstri ás)
— Peningamagn (hægri ás)
Nýjustu tölur eru bráðabirgðatölur.
Heimild: Seðlabanki Íslands.

Tafla 22 Kennitölur um uppbyggingu hagkerfisins

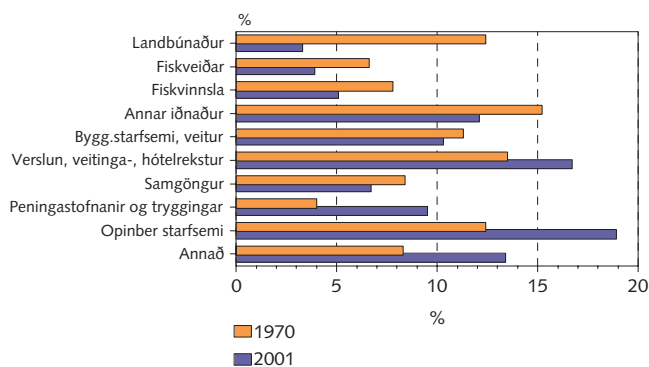
I. Mannfjöldi og vinnuafli (þús. manna)		
	1970	2004
Mannfjöldi í árslok ²	204,8	292,6
yngri en-16 ára	70,6	70,1
16-74 ára	127,3	206,4
eldri en 74 ára	7,0	16,0
Árleg fjölgun síðustu 5 ára (%)	1,1	1,0
Vinnuafli (þús. manna)	82,7	147,7
þ.a. karlar	54,7	84,9
þ.a. konur	28,0	62,8
II. Hlutfallsleg atvinnuskipting (%)		
	1970	2001
Landbúnaður	12,4	3,3
Fiskveiðar	6,6	3,9
Fiskvinnsla	7,8	5,1
Iðnaður, annar en fiskiðnaður	15,2	12,1
Byggingarstarfsemi og rekstur veitna	11,3	10,3
Verslun, veitinga- og hótélrekstur	13,5	16,7
Samgöngur	8,4	6,7
Peningastofnanir og tryggingar	4,0	9,5
Opinber starfsemi	12,4	18,9
Ýmis þjónusta og önnur starfsemi	8,3	13,4
III. Hlutfallsleg skipting vöruútflutnings		
Skipting eftir vöruflokkum (%):		
	1970	2004
Sjávarafurðir	77,1	60,2
Iðnaðarvörur	18,4	35,1
þar af ál og kísiljárn	13,2	21,1
Landbúnaðarvörur	3,4	2,1
Skipting eftir ríkjum (%):		
	1970	2004
Bandaríkin	30,0	9,3
Evrópusambandið	52,8	75,2
Annað	17,2	15,5

1. Bráðabirgðatölur. Séu þær ekki til fyrir árið 2004 er tilgreint það ár sem við á. 2. Miðað við 1. júlí 2004, þar sem tölur um aldurskiptingu mannfjölda í árslok 2004 liggja ekki fyrir. 3. Umreiknað í Bandaríkjadali á gengi sem leiðréttir fyrir verðlagsmuni milli ríkja. 4. HÞF er hrein þjóðarframléiðsla, þ.e. verg þjóðarframléiðsla að frádrögnum afskriftum. 5. Á þjóðhagsreikningagrunni.

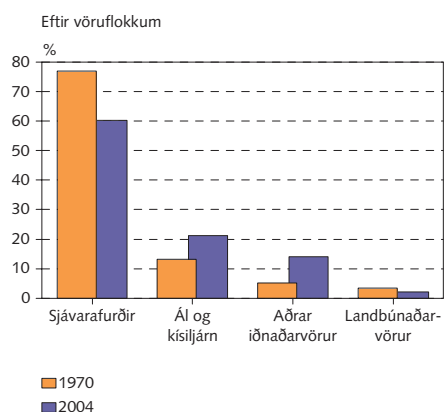
Heimildir: Hagstofa Íslands, Kauphöll Íslands, Þjóðhagsstofnun, OECD, Seðlabanki Íslands.

IV. Þjóðartekjur og -útgjöld		
	1970	2004 ¹
Verg landsframléiðsla (VLF), ma.kr.	0,4	858,9
Verg landsframléiðsla, ma. US\$	0,5	12,2
Þjóðartekjur á íbúa í þús. US\$	2,0	41,0
VLF á mann í þús. US\$ m.v. kaupmáttarjafnvægi (ppp) ³	2,7	32,6
Verg fjármunamyndun, % af VLF	25,3	22,0
Vergur þjóðhagslegur sparnaður, % af VLF	26,1	13,4
Hreinn þjóðhagslegur sparnaður, % af HÞF ⁴	13,8	1,3
Útflutningur vöru og þjónustu, % af VLF	46,4	36,8
Samneysla, % af VLF	12,7	26,6
Heildarútgjöld hins opinbera, % af VLF ⁵	28,9	47,4
Heildarskattar, % af VLF ⁵	28,9	41,1

V. Fjármagn og skuldir		
% af VLF nema annað sé tekið fram		
	1970	2004 ¹
Fjármunaeign, hlutfall af VLF (2003)	3,4	2,9
Fjármunaeign í ma. US\$ (2003)	1,8	42,0
Hreinar erlendar skuldir	20,1	129,3
Greiðslubyrði erl. langtímaskulda, % útfl.tekna	11,3	56,9
Heildarskuldir hins opinbera	13,0	36,2
Hreinar skuldir hins opinbera	-2,3	26,9
Peningamagn (M3)	37,5	62,4
Útlán og markaðsskuldabréf lánakerfis	484,8	303,1
Skuldir atvinnuvega	53,6	167,7
Skuldir heimila	21,2	100,3
Markaðsverðmæti hlutabréfa	.	123,7

Mynd 39
Hlutfallsleg atvinnuskipting 1970 og 2001

Heimild: Hagstofa Íslands.

Mynd 40
Hlutfallsleg skipting vöruútflutnings 1970 og 2004

Heimild: Hagstofa Íslands.

Tafla 23 Vöruútflutningur og -innflutningur eftir svæðum¹

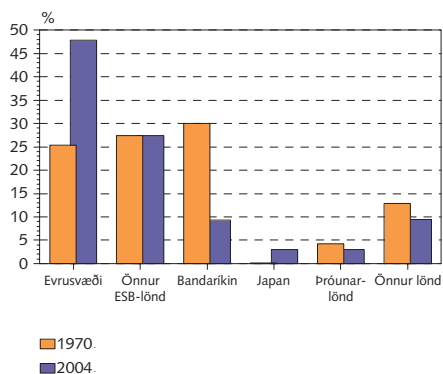
	% af heild						Ma.kr.	
	1970	1980	1990	2000	2004	Janúar 2005	2004	Janúar 2005
Vöruútflutningur, fob								
Evrópusambandið	52,8	52,3	70,7	67,4	75,2	79,0	152,2	11,1
Evrusvæði	25,4	30,2	37,6	42,3	47,8	49,8	96,8	7,0
Önnur Evrópusambandslönd	27,4	22,0	33,1	25,1	27,4	29,3	55,4	4,1
þar af Bretland	13,2	16,5	25,3	19,3	19,0	18,3	38,5	2,6
Önnur Vestur-Evrópulönd	2,8	2,3	3,4	7,8	6,1	5,9	12,4	0,8
Austur-Evrópa og fyrrum Sovétríki	9,6	8,8	2,9	1,4	1,2	1,9	2,4	0,3
þar af Rússland	6,8	5,4	2,5	0,4	1,1	2,7	2,3	0,4
Bandaríkin	30,0	21,6	9,9	12,2	9,3	7,1	18,8	1,0
Japan	0,1	1,5	6,0	5,2	3,0	2,0	6,1	0,3
Önnur OECD-lönd	0,5	0,6	0,5	2,0	1,5	1,2	3,0	0,2
Þróunarlönd ²	4,2	12,9	5,5	3,0	3,0	2,7	6,1	0,4
Önnur lönd	0,0	0,0	1,1	1,0	0,7	0,3	1,4	0,0
Alls	100,0	100,0	100,0	100,0	100,0	100,0	202,4	14,0
Vöruinnflutningur, cif								
Evrópusambandið	64,9	58,0	59,9	57,0	60,9	57,5	158,6	10,8
Evrusvæði	32,0	33,2	35,5	33,5	34,2	28,6	89,2	5,4
Önnur Evrópusambandslönd	33,0	24,8	24,4	23,6	26,6	28,9	69,4	5,4
þar af Bretland	14,3	9,5	8,1	9,0	6,8	6,1	17,8	1,1
Önnur Vestur-Evrópulönd	5,4	8,1	5,2	9,7	12,3	13,7	32,1	2,6
Austur-Evrópa og fyrrum Sovétríki	10,4	10,9	6,5	5,7	1,2	0,6	3,2	0,1
þar af Rússland	7,2	9,7	5,0	1,8	1,0	1,1	2,7	0,2
Bandaríkin	8,2	9,4	14,4	11,0	10,1	9,9	26,3	1,8
Japan	2,9	4,0	5,6	4,9	3,8	4,6	10,0	0,9
Önnur OECD-lönd	0,4	5,8	3,7	4,5	3,3	3,7	8,5	0,7
Þróunarlönd ²	7,2	2,7	3,1	5,6	7,2	8,9	18,7	1,7
Önnur lönd	0,6	1,1	1,4	1,5	1,2	1,1	3,1	0,2
Alls	100,0	100,0	100,0	100,0	100,0	100,0	260,4	18,8

1. Tölur fyrir árið 2000 miðast við sömu landasamsetningu svæða og árið 2000. 2. Fylgt er skilgreiningu Alþjóðagjaldeyrissjóðsins.

Heimild: Hagstofa Íslands.

Mynd 41

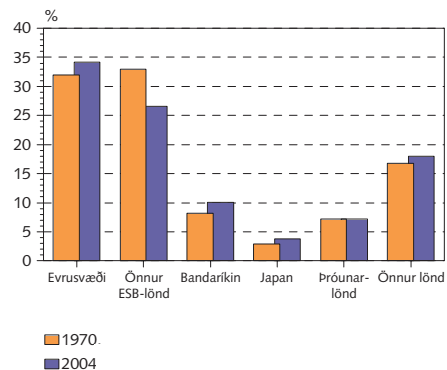
Hlutfallsleg skipting vöruútflutnings eftir svæðum 1970 og 2004



Heimild: Hagstofa Íslands.

Mynd 42

Hlutfallsleg skipting vöruinnflutnings eftir svæðum 1970 og 2004



Heimild: Hagstofa Íslands.