

Tölur og myndir

Tölur og myndir miðast almennt við tölulegar upplýsingar sem fyrir lágu 28. október 2011. Skýringar á merkingu tákna eru á bls. 2.

A		Tölur
84	Tafla 1	Helstu mánaðarlegar vísbendingar
86	Tafla 2	Sögulegar hagtolur
B		Myndir
88	Mynd 1	Verðbólga 1940-2010
88	Mynd 2	Hagvöxtur 1945-2010
88	Mynd 3	Vöxtur landsframleiðslu, einkaneyslu og fjármunamyndunar 1980-2010
88	Mynd 4	Einkaneysla, samneysla og fjármunamyndun 1980-2010
88	Mynd 5	Ársfjórðungslegur hagvöxtur 1. ársfj. 1998 - 2. ársfj. 2011
88	Mynd 6	Undirþættir hagvaxtar 1. ársfj. 1998 - 2. ársfj. 2011
89	Mynd 7	Þjóðhagslegur sparnaður og fjármunamyndun 1960-2010
89	Mynd 8	Viðskiptajöfnuður 1945-2010
89	Mynd 9	Vöruútflutningur og vöruinnflutningur janúar 1996 - ágúst 2011
89	Mynd 10	Útflutt og innflutt þjónusta 1. ársfj. 1996 - 2. ársfj. 2011
89	Mynd 11	Skuldir og eignir þjóðarbúsins 1. ársfj. 1998 - 2. ársfj. 2011
89	Mynd 12	Hrein erlend skuldastaða þjóðarbúsins 1980-2010
90	Mynd 13	Raungengi krónunnar 1960-2010
90	Mynd 14	Útgjöld og tekjur hins opinbera 1978-2010
90	Mynd 15	Lánsfjárafgangur og lántökur ríkissjóðs 1990-2010
90	Mynd 16	Skuldir og tekjuafgangur hins opinbera 1980-2010
90	Mynd 17	Skuldir heimila sem hlutfall af ráðstöfunartekjum 1980-2010
90	Mynd 18	Þróun raunlauna janúar 1990 - september 2011
91	Mynd 19	Atvinnuleysi og atvinnuþátttaka janúar 1996 - september 2011
91	Mynd 20	Ávöxtun á peningamarkaði janúar 1997 - september 2011
91	Mynd 21	Ávöxtun langtímaskuldabréfa janúar 1997 - september 2011
91	Mynd 22	Raunávöxtun og peningamagn 1960-2010
91	Mynd 23	Peningamagn (M3), útlán innlánsstofnana og grunnfé janúar 1997 - september 2011
91	Mynd 24	Útlánaflökkun innlánsstofnana janúar 1998 - september 2011
92	Mynd 25	Vöxtur útlána lánakerfisins 1. ársfj. 1994 - 3. ársfj. 2008
92	Mynd 26	Flokkun innlendra skulda lánakerfisins 1990-2007
92	Mynd 27	Gjaldeyrisforði og hrein erlend staða Seðlabankans 1. ársfj. 1996 - 3. ársfj. 2011

Tafla 1 Helstu mánaðarlegar vísbendingar

	Verðlag		Gengi		Peningamarkaður			Ávöxtun (í lok tímabils, %)			Peningastærðir (í lok tímabils) ⁶		
	% -breyting vísitölu neysluverðs ¹		% -breyt. meðal-gengis krónu ^{1,2}		Lán SÍ gegn veð ³	3 mánn. REIBOR ⁴	RIKB 13 0517	RIKB 19 0226	HFF 150644	Grunnfé	M3	Útlán innláns-stofnana	Erlent lánsté ⁵
	sl. 1 m.	sl. 12 m.	sl. 1 m.	sl. 12 m.									
2009													
Júlí	0,2	11,3	-2,2	-30,8	12,0	8,2	8,4	8,8	4,5	49,8	14,7	-70,1	-95,7
Ágúst	0,5	10,9	-1,3	-31,7	12,0	8,1	7,6	8,4	4,2	46,3	25,3	-70,2	-95,8
September	0,8	10,8	-1,3	-32,6	12,0	8,5	7,5	8,4	4,1	-3,5	25,8	-75,1	-96,7
Oktober	1,1	9,7	0,5	-26,6	12,0	8,5	7,3	7,9	3,9	-18,8	-3,1	-16,6	-47,7
Nóvember	0,7	8,6	-0,8	-13,9	11,0	8,8	7,6	8,0	3,9	-32,1	-0,7	-26,3	-54,5
Desember	0,5	7,5	-0,6	-3,1	10,0	8,4	7,5	7,9	3,8	1,3	-5,3	-22,4	-57,4
2010													
Janúar	-0,3	6,6	0,6	-8,3	9,5	8,3	7,3	7,8	3,8	-22,1	-5,9	-14,4	-52,7
Febrúar	1,1	7,3	0,7	-8,8	9,5	8,3	7,1	7,4	3,7	-19,2	-6,6	-14,6	-51,1
Mars	0,6	8,5	1,2	-17,3	9,0	8,0	6,3	7,1	3,8	-16,3	0,1	4,6	5,2
Apríl	0,2	8,3	1,2	-15,1	9,0	8,0	5,9	6,6	3,7	-41,5	-6,9	1,3	-6,0
Mái	0,4	7,5	0,6	-4,4	8,5	7,5	5,1	6,3	3,6	-21,5	-8,8	-0,2	-6,2
Júní	-0,3	5,7	3,5	1,9	8,0	7,1	4,2	6,0	3,4	-40,0	-3,6	0,2	-17,9
Júlí	-0,7	4,8	2,8	7,2	8,0	7,1	4,3	5,9	3,5	-50,7	-0,5	-0,7	-18,8
Ágúst	0,2	4,5	0,4	9,0	7,0	6,1	4,0	5,3	2,9	-49,6	-6,0	0,0	-21,7
September	0,0	3,7	2,0	12,7	6,3	5,4	4,2	6,1	3,4	-55,2	-10,7	-2,4	-40,2
Oktober	0,7	3,3	1,1	13,4	6,3	5,3	4,8	6,5	3,5	-38,1	-12,6	-2,7	-42,6
Nóvember	0,1	2,6	0,0	14,2	5,5	4,8	3,7	5,6	3,4	-3,7	-8,4	0,9	-40,7
Desember	0,3	2,5	0,5	15,5	4,5	4,2	2,9	5,7	3,3	-19,4	-3,0	-0,3	-33,4
2011													
Janúar	-0,9	1,8	-0,8	13,8	4,5	4,1	2,6	5,9	3,3	-2,8	-2,9	-5,7	-38,0
Febrúar	1,2	1,9	-2,1	10,6	4,3	4,0	3,3	6,3	3,2	16,4	1,0	-5,0	-40,0
Mars	1,0	2,3	-1,6	7,5	4,3	4,0	3,1	6,2	3,1	-31,9	2,1	-5,1	-46,4
Apríl	0,8	2,8	-0,6	5,6	4,3	4,0	3,0	6,5	3,1	9,7	-3,9	-5,5	-40,2
Mai	0,9	3,4	-0,3	4,7	4,3	4,0	3,0	7,4	3,3	-25,1	-2,9	-7,3	-39,2
Júní	0,5	4,2	-1,1	0,1	4,3	4,0	2,8	7,2	3,3	-17,8	-5,5	-7,4	-40,4
Júlí	0,1	5,0	-0,6	-3,2	4,3	4,0	3,0	7,6	3,3	5,0	-3,8	-5,0	-37,1
Ágúst	0,3	5,0	-0,4	-3,9	4,5	4,5	3,6	7,8	3,3	-14,7	-1,2	-5,2	-38,9
September	0,6	5,7	0,8	-5,1	4,5	4,6	3,7	7,0	3,2	-5,2	...

1. Árstölur eru breytingar milli ársmeðaltala. 2. M.v. þrönga viðskiptavog krónunnar og meðalgengi hvers tímabils. Jákvaett formerki táknar styrkingu gengisins. 3. Frá og með júní 2007 var framsetningu veðlana breytt og þau nú sýnd sem nafnvextir í stað ávöxtunar áður. 4. Meðalávöxtun á millibankamarkaði lánaðstofnana með krónum. 5. Fyrir sparskriftinni og íbúðabréf er sýnd ávöxtun umfram verðtryggingu. Viðskipti með íbúðabréf hófust í júlí 2004, áður eru sýndar tölur um húsbref. 6. Árstölur eru breytingar yfir ár. Útlán til innlendra aðila eingöngu frá janúar 2002. Nýjustu tölur eru bráðabirgðatölur. 7. Erlendar skuldir innlánsstofnana. Frá júlí 2007 hafa afleiðusamningar verið taldir með erlendum skuldum og framsetningu á skammtímastöðu Seðlabankans hefur verið breytt.

Tafla 1 (frh.) Helstu mánaðarlegar vísbendingar

	Gjaldveisismarkaður og gjaldveisistöð		Utanríkisviðskipti og ytri skilyrði		Ríkisfjármál							
	Gjaldveisistöð Seðlabankans: Staða (ma.kr.)	Hrein kaup St. á markaði (ma.kr.)	Vöru-skipta-jöfn. (ma.kr.)	Vöru-útl. (ma.kr.)	Vöru-innfl. (ma.kr.)	Reglulegur tekjujöfn. ríkiss., % af reglul. tekjum frá áram. ¹³	Eignaverð 12 mán. %-breyting Verð Úrvælsvisi-tala hluta-ibúðar- ¹⁴ húsn. ¹⁵					
2009												
Júlí	385,1	9,8	0,4	41,5	41,1	0,1	66,7	8,0	2,6	36,4	...	-11,2
Ágúst	449,3	12,2	12,4	44,1	31,6	0,7	66,1	7,7	2,2	25,6	...	-10,3
Septembar	434,7	12,3	10,8	51,3	40,5	-1,5	66,9	7,2	1,9	25,4	...	-10,2
Október	451,0	12,8	12,1	46,9	34,8	3,4	67,1	7,6	1,9	29,5	...	-10,0
Nóvember	402,8	11,5	2,1	44,3	42,2	0,2	67,0	8,0	4,0	31,8	...	-11,1
Desembar	484,9	13,8	13,2	46,0	32,8	1,7	67,7	8,2	3,6	33,4	...	-12,0
2010												
Janúar	475,0	13,5	2,0	0,0	32,9	-0,7	68,1	9,0	3,1	56,9	...	-10,8
Febrúar	480,1	13,9	2,0	0,0	30,4	0,5	69,4	9,3	3,6	8,3	...	4,7
Mars	489,9	14,0	1,9	0,0	41,3	2,4	70,2	9,3	3,6	18,2	...	47,9
Apríl	506,3	14,5	2,2	0,0	33,8	-0,1	70,6	9,0	4,0	16,6	...	54,8
Mai	506,1	14,6	2,2	0,0	35,7	1,6	73,2	8,3	4,0	21,6	...	20,4
Júní	573,1	16,3	2,5	0,0	39,2	1,5	75,0	7,6	6,1	22,8	...	2,2
Júlí	570,0	16,7	2,5	0,0	39,9	0,2	74,9	7,5	6,0	31,7	...	25,6
Ágúst	546,3	15,8	2,8	1,0	34,7	-1,2	76,6	7,3	6,0	25,3	...	14,4
Septembar	487,2	14,5	3,6	1,4	39,1	5,1	77,3	7,1	6,0	24,0	...	13,7
Október	468,3	13,9	3,6	0,9	35,9	1,0	77,5	7,5	6,0	21,3	...	16,9
Nóvember	542,5	15,6	4,1	1,2	41,4	0,9	77,8	7,7	4,7	20,2	...	19,4
Desembar	664,8	18,9	3,3	25,5	36,5	-0,5	77,1	8,0	4,5	20,1	...	14,6
2011												
Janúar	732,7	20,2	5,8	0,9	34,6	1,5	75,1	8,5	4,4	39,4	...	24,9
Febrúar	719,4	19,5	5,4	1,0	34,4	0,7	74,4	8,6	4,2	3,8	...	14,4
Mars	765,4	20,6	4,1	1,2	45,0	1,3	74,2	8,6	4,4	2,6	...	5,8
Apríl	759,2	20,3	4,1	1,0	37,0	1,5	73,9	8,1	4,4	9,9	...	-0,6
Mai	708,6	17,9	3,9	1,2	49,8	-0,3	73,7	7,4	5,3	15,8	...	11,2
Júní	827,8	20,8	4,7	1,0	43,0	1,1	73,7	6,7	7,1	16,4	...	5,4
Júlí	858,2	21,2	4,7	1,0	42,1	-0,2	73,7	6,6	7,8	26,9	...	5,2
Ágúst	915,3	22,5	5,5	1,2	45,6	1,2	74,4	6,7	8,0	-0,8
Septembar	911,7	21,8	...	1,0	47,0	...	75,6	6,6	-3,1

8. Gjaldveisistöðin í lok tímabils sem hlutfall af innflutningi eins mánaðar, reiknað á föstu gengi SDR. Miðað er við meðaltal heildarvinnuinnflutnings sl. 12 mánuði. 9. Í nefnara eru erlendar skammtímskuldbindingar innlánsstofnana og fjárfestingarbanka. Frá og með júlí 2007 eru afleiðsamningar meðaldir í skuldum innlánsstofnana. 10. Verð sjávarafurða í íslenskum krónum með því að deila íverð sjávarafurða í íslenskum krónum með vöruskiptavog m.v. útlutning. Árstölur eru breyting milli ársmeðaltala. 11. Raungengi miðað við hlutfallslegt verðlag á Íslandi og vegrn verðlagi í 17 helstu vöruskiptalöndum. 2000 = 100. Meðaltal tímabils. 12. Árstölur eru breyting milli ársmeðaltala. 13. Greiðslugrunnur. Án eignasölu. Leiðrétt fyrir órari bókun gjalda jan. - nóv. 2004. 192 ma.kr. gjaldfræslu í desember 2008 er sleppt. 14. OMXI 6 vísitalan. Árstölur eru breyting yfir ár. 15. Íbúðarhúsnæði á höfuðborgarsvæði (sjó sveitarfélög). Árstölur eru breyting yfir ár. Heimildir: Hagstofna Íslands, Kauphöll Íslands, Ríkisbókhald, Vinnuálagstofnun, Þjóðskrár Íslands, Seðlabanki Íslands.

Tafla 2 Sögulegar hagtölur

Ár	Verðlag ¹		Gengi		Vextir		Peningastærðir		Hlutfall gjaldveyriforða og vöruinnfl. ⁵	Hrein erlend skuldastaða af VLF ⁶	Hagvöxtur			
	Visitala neysluverðs ¹	Verðbólga	Meðal gengisvisitala ²	Rauנגengi krónu ³ m.v. launa-neysluverð	Verðtrygð markaðsbré ⁴	Alm. skuldabréfa-lán banka (raunáv.) óverðtr.	Útlán innlánsst. M3	Útlán lánaferfis						
1981	12,2	50,8	34,7	106,2	115,9	3,2	-1,7	2,5	70,5	72,2	54,1	3,0	36,5	4,3
1982	18,4	51,0	54,5	97,7	113,5	3,5	-9,4	2,9	58,0	92,0	100,2	2,1	46,4	2,2
1983	33,9	84,2	100,0	91,8	94,9	3,8	-14,2	3,0	78,7	85,6	82,9	2,5	57,2	-2,2
1984	43,7	29,2	116,3	96,3	92,1	7,0	3,4	5,5	33,4	43,0	40,2	2,1	60,2	4,1
1985	57,9	32,4	148,7	94,8	92,0	6,9	-2,3	5,0	47,6	29,7	35,2	2,8	63,6	3,3
1986	70,2	21,3	171,0	97,1	92,9	8,5	4,3	5,2	35,0	19,1	20,1	3,6	56,5	6,3
1987	83,4	18,8	177,3	106,0	118,3	8,7	4,7	7,7	35,2	42,1	31,4	2,4	49,4	8,5
1988	104,6	25,4	202,6	111,4	127,9	8,7	11,8	9,2	16,5	37,2	34,0	2,4	51,3	-0,1
1989	126,7	21,1	254,7	102,4	111,5	7,4	6,5	7,8	32,8	25,2	33,8	3,0	56,8	0,3
1990	145,5	14,8	283,7	99,1	99,6	7,0	9,3	8,0	24,9	11,0	12,5	3,3	43,8	1,2
1991	155,4	6,8	283,6	101,7	101,5	8,1	10,0	9,2	19,9	11,6	15,4	3,2	44,9	-0,2
1992	161,2	3,7	285,0	101,7	102,8	7,4	11,8	9,3	1,3	5,3	11,8	4,0	53,0	-3,4
1993	167,8	4,1	308,8	96,2	94,6	6,7	11,5	9,1	5,4	5,0	11,1	4,3	58,9	1,3
1994	170,3	1,5	324,8	91,0	83,2	5,0	9,5	7,9	10,7	-21,7	4,5	2,6	53,3	3,6
1995	173,2	1,7	322,3	91,1	88,0	5,6	10,1	8,7	9,6	477,3	5,9	2,4	52,0	0,1
1996	177,1	2,3	322,9	91,3	88,9	5,5	10,5	8,9	8,5	11,5	9,3	3,0	49,8	4,8
1997	180,3	1,8	318,7	92,2	90,3	5,3	11,1	9,0	16,5	12,4	11,8	2,6	51,3	4,9
1998	183,3	1,7	313,6	93,8	92,8	4,7	11,8	8,8	20,2	30,0	15,1	2,2	57,6	6,3
1999	189,6	3,4	313,1	96,3	96,8	4,4	8,0	8,6	19,3	23,1	17,3	2,5	67,1	4,1
2000	199,1	5,0	313,3	100,0	100,0	5,1	12,7	9,5	4,4	50,1	17,2	2,1	94,0	4,3
2001	212,4	6,7	376,3	87,3	86,7	5,1	9,4	10,2	-2,3	12,6	19,2	2,1	102,0	3,9
2002	222,5	4,8	365,2	91,7	90,7	5,2	13,7	10,1	23,8	2,7	3,2	2,5	89,8	0,1
2003	227,3	2,2	343,3	96,0	95,9	4,4	9,4	9,1	22,6	18,3	11,4	3,5	93,1	2,4
2004	234,6	3,2	336,3	98,1	93,1	3,9	8,3	8,0	30,1	39,0	19,9	3,6	113,5	7,8
2005	244,1	4,0	301,8	111,4	104,8	3,7	10,7	7,2	23,5	50,6	31,1	2,9	152,1	7,2
2006	260,6	6,8	337,2	104,2	102,0	4,6	10,9	7,1	22,4	41,5	31,0	4,8	201,7	4,7
2007	273,7	5,0	329,1	108,6	110,4	6,0	14,2	8,9	94,2	30,8	22,7	4,9	227,1	6,0
2008	307,7	12,4	462,1	85,5	85,7	4,6	7,9	10,1	32,1	-31,2	...	7,7	735,6	1,3
2009	344,6	12,0	622,3	70,0	63,9	4,4	4,2	8,0	-5,3	-15,3	...	13,8	750,3	-6,7
2010	363,2	5,4	604,0	74,5	72,2	3,4	4,9	6,4	-3,5	2,2	...	18,9	640,0	-4,0

1. Sínd eru ársmeðaltöl (máí. 1988=100) og breyting milli ársmeðaltala. 2. 1983=100. Gengi erlendra gjaldmiðla gagnvart krónu miðað við viðskiptavæga körfu helstu viðskiptalanda. Ársmeðaltal. 3. 2000=100. 4. Meðalvöxtun verðtr. spariskirteina í frumsölu til ársins 1987. Ávöxtun í Kauphöll Íslands frá 1987. Frá árinu 2006 er reiknað árlegt meðalt verðtrygðu vísitalunnar ICEX-5Y-I. 5. Gjaldveyriforði í lok tímabils sem hlutfall af innflutningi eins mánaðar, reiknað á föstu gengi SDR. Miðað er við meðaltal heildarvöruinnflutnings sl. 12 mánuði. 6. Skuldahlutföll eru reiknuð út frá skuldastöðu í lok tímabils á gengi hvers tíma sem hlutfall af landsframleiðslu ársins.

Tafla 2 (frh.) Sögulegar hagtölur

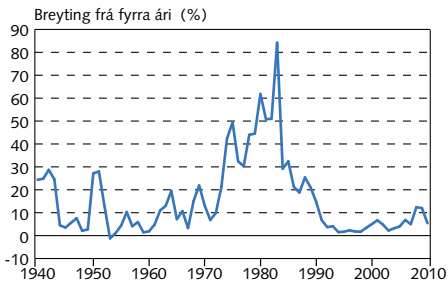
	Þjóðhagsstærðir (%-breyt. milli ára)			Utánríkisviðskipti (%-breyt. milli ára) ⁷			Viðsk.-jöfn., % af VLF		Hið opinbera (% af VLF) ⁸		Vinnumarkaður (% af mannafla)		Laun (%-breyt. milli ára)	
	Einka-neysla	Fjárf. muna-myndun	Þjóðar-útgjöld	Út-flutn.	Inn-flutn.	Við-skipta-kjör	Viðsk.-jöfn., % af VLF	Jöfn-uður	Tekjur	Útgjöld	Atv.-leysi	Atv.-þátttaka ⁹	Raun-laun ¹⁰	Kaupm.-stöf.tekna
1981	6,2	1,2	5,6	3,2	7,1	-0,4	-4,1	1,3	36,8	35,5	0,4	76,8	0,7	5,4
1982	5,0	0,1	5,0	-8,9	-0,6	-0,7	-8,0	1,7	37,9	36,2	0,8	77,6	1,7	2,2
1983	-5,6	-12,7	-8,6	11,0	-9,7	-1,4	-1,8	-2,0	35,8	37,8	1,0	77,4	-16,7	-12,5
1984	3,7	9,4	6,4	2,4	9,1	0,7	-4,5	2,2	36,9	34,7	1,3	77,6	-3,1	-2,5
1985	4,2	1,0	2,7	11,1	9,4	-0,9	-3,8	-1,6	35,4	37,0	0,9	79,3	1,2	10,8
1986	6,9	-1,6	4,5	5,9	0,9	5,4	0,7	-4,0	35,4	39,4	0,7	80,9	5,7	9,5
1987	16,2	18,8	15,7	3,3	23,3	4,3	-3,3	-0,8	35,6	36,5	0,4	84,1	9,0	25,8
1988	-3,8	-0,2	-0,6	-3,6	-4,6	-0,8	-3,4	-2,0	39,5	41,5	0,6	80,1	2,2	-1,9
1989	-4,2	-7,9	-4,4	2,9	-10,3	-3,9	-1,3	-4,4	38,5	43,0	1,7	78,7	-9,1	-8,9
1990	0,5	3,0	1,5	0,0	1,0	0,3	-2,1	-3,3	38,1	41,4	1,8	77,5	-4,9	-3,9
1991	3,0	2,6	3,5	-5,9	5,3	3,5	-4,0	-2,9	39,8	42,7	1,5	81,0	1,4	3,1
1992	-3,2	-10,4	-4,6	-2,0	-6,0	-0,6	-2,4	-2,8	40,8	43,6	3,1	81,8	-0,8	-2,8
1993	-4,6	-9,8	-2,9	6,5	-7,5	-3,6	0,7	-4,5	39,0	43,4	4,4	81,1	-2,6	-2,0
1994	2,9	-0,2	1,8	9,3	3,8	0,3	1,9	-4,7	38,6	43,2	4,8	81,3	-0,3	2,5
1995	2,2	-1,7	2,2	-2,3	3,6	1,0	0,7	-3,0	39,6	42,5	5,0	82,9	2,8	2,7
1996	5,7	25,0	6,8	9,9	16,5	-3,1	-1,8	-1,6	40,5	42,0	4,4	81,6	4,0	4,2
1997	6,3	9,3	5,8	5,6	8,0	1,9	-1,8	0,0	40,5	40,5	3,9	81,0	3,6	7,3
1998	10,2	34,4	13,8	2,5	23,4	5,3	-6,8	-0,4	40,9	41,3	2,8	82,3	7,6	8,8
1999	7,9	-4,1	4,2	4,0	4,4	-0,7	-6,8	1,1	43,2	42,1	1,9	83,2	3,3	6,3
2000	4,2	11,8	5,9	4,2	8,6	-2,4	-10,2	1,7	43,6	41,9	1,3	83,5	1,6	8,2
2001	-2,8	-4,3	-2,1	7,4	-9,1	0,4	-4,3	-0,7	41,9	42,6	1,4	83,6	2,0	-3,0
2002	-1,5	-14,0	-2,3	3,8	-2,6	0,5	1,5	-2,6	41,7	44,3	2,5	82,8	2,3	5,0
2003	6,2	11,1	5,8	1,6	10,7	-4,0	-4,8	-2,8	42,8	45,6	3,4	82,1	3,4	3,8
2004	7,0	28,7	10,1	8,4	14,5	-1,2	-9,8	0,0	44,0	44,0	3,1	80,7	1,4	7,5
2005	12,7	34,4	15,4	7,5	29,3	1,0	-16,0	4,9	47,1	42,3	2,1	81,9	2,6	11,2
2006	3,6	24,4	9,9	-4,6	11,3	3,3	-23,8	6,3	48,0	41,6	1,2	83,1	2,6	8,4
2007	5,7	-12,2	-0,4	17,7	-1,5	0,1	-16,4	5,4	47,7	42,3	1,0	83,3	3,8	10,6
2008	-7,9	-20,0	-8,6	7,0	-18,4	-6,1	-24,5	-13,5	44,1	57,6	1,6	82,6	-3,8	0,4
2009	-14,9	-51,1	-20,3	6,6	-24,0	-9,8	-10,3	-10,0	41,0	51,0	8,0	80,9	-7,2	-17,4
2010	-0,4	-8,0	-2,7	0,4	4,0	5,9	-7,8	-10,1	41,5	51,5	8,1	81,1	-0,6	-12,6

7. Viðskipti með vöru og þjónustu, %-breytingar milli ára eru magnbreytingar. 8. Hið opinbera er ríki, sveitarfélög og almennatryggingar. 9. Til ársins 1990 er atvinnuþátttaka reiknuð út frá skilgreingu Þjóðhagsstofnunar frá árinu 1991 er notast við vinnumarkaðskönnun Hagstofu. 10. Launavísitala Hagstofu frá 1989. Áður launavísitala til greiðsluférfunnar. Raunvirnt með neysluverðisvísitölu.

Heimildir: Fjármálaráðuneytið, Hagstofa Íslands, Kauphöll Íslands, Vinnumálastofnun, Seðlabanki Íslands.

Mynd 1
Verðbólga 1940-2010

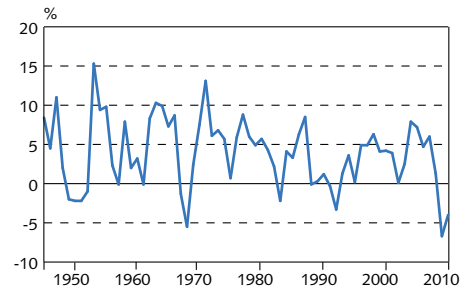
Árleg meðaltöl visitölu neysluverðs



Heimild: Hagstofa Íslands.

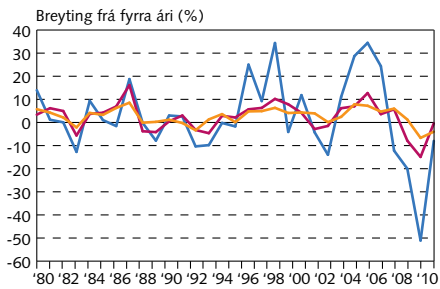
Mynd 2
Hagvöxtur 1945-2010¹

Magnbreyting vergrar landsframleiðslu milli ára



1. Bráðabirgðatölur 2010.
Heimild: Hagstofa Íslands.

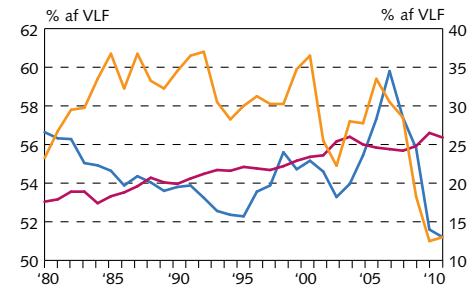
Mynd 3
Vöxtur landsframleiðslu, einkaneysla og fjármunamyndunar 1980-2010¹



— Fjármunamyndun
— Einkaneysla
— Verg landsframleiðsla

1. Bráðabirgðatölur 2010.
Heimild: Hagstofa Íslands.

Mynd 4
Einkaneysla, samneysla og fjármunamyndun 1980-2010¹

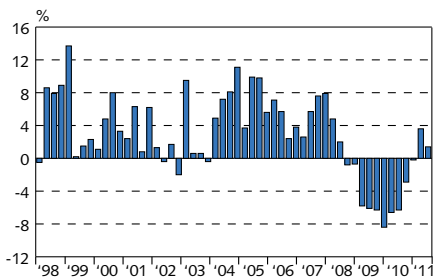


— Fjármunamyndun (h. ás)
— Samneysla (h. ás)
— Einkaneysla (v. ás)

1. Bráðabirgðatölur 2010.
Heimild: Hagstofa Íslands.

Mynd 5
Hagvöxtur 1. ársfj. 1998 - 2. ársfj. 2011¹

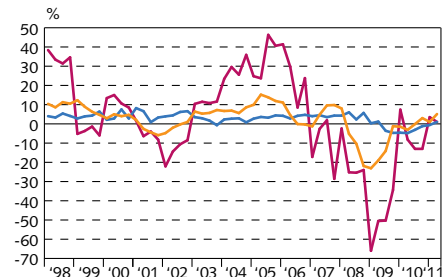
Magnbreyting VLF frá sama fjórðungi fyrra árs



1. Nýjustu tölur eru bráðabirgðatölur.
Heimild: Hagstofa Íslands.

Mynd 6
Undirþættir hagvaxtar 1. ársfj. 1998 - 2. ársfj. 2011¹

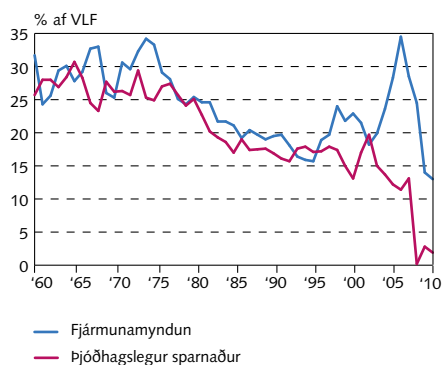
Magnbreytingar frá sama ársfjórðungi fyrra árs



— Samneysla
— Fjármunamyndun
— Einkaneysla

1. Nýjustu tölur eru bráðabirgðatölur.
Heimild: Hagstofa Íslands.

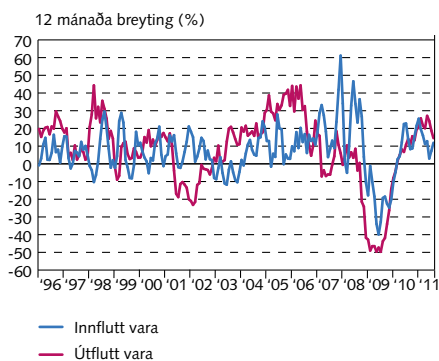
Mynd 7
Þjóðhagslegur sparnaður og fjármunamyndun 1960-2010¹



1. Bráðabirgðatölur 2010.
Heimild: Hagstofa Íslands.

Mynd 9
Vöruút- og innflutningur janúar 1996 - ágúst 2011

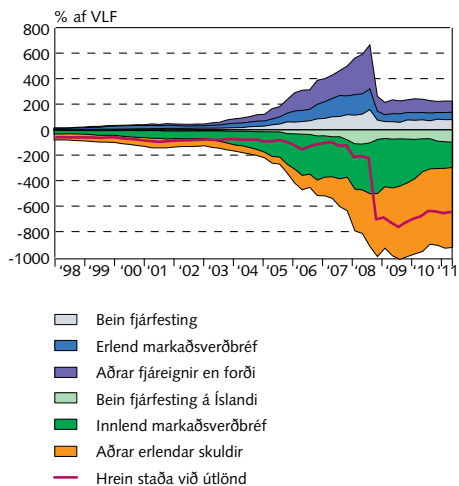
Þriggja mánaða hreyfanlegt meðaltal á föstu gengi



Heimildir: Hagstofa Íslands, Seðlabanki Íslands.

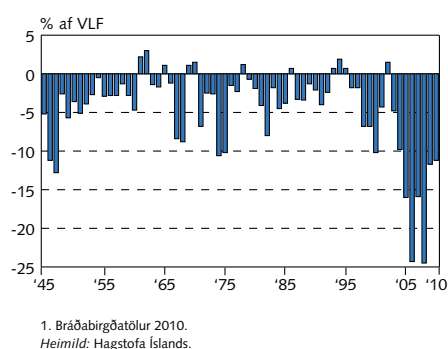
Mynd 11
Skuldir og eignir þjóðarbúsins 1. ársfj. 1998 - 2. ársfj. 2011¹

Á verðlagi hvers árs



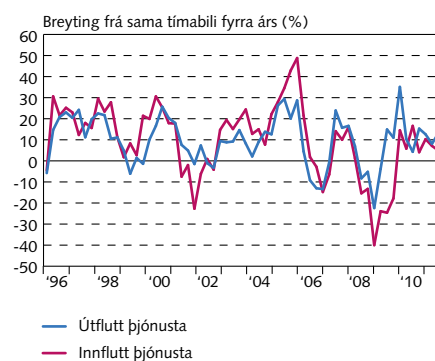
1. Nýjustu tölur eru bráðabirgðatölur.
Heimildir: Hagstofa Íslands, Seðlabanki Íslands.

Mynd 8
Viðskiptajöfnuður 1945-2010¹



Mynd 10
Útflutt og innflutt þjónusta 1. ársfj. 1996 - 2. ársfj. 2011¹

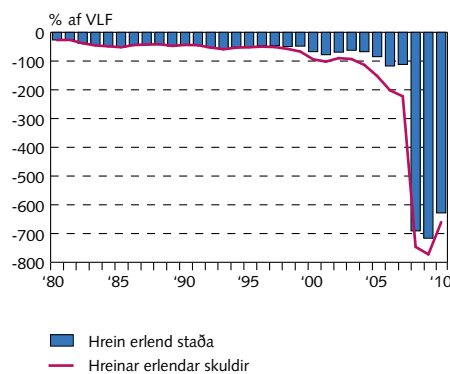
Á föstu gengi



1. Nýjustu tölur eru bráðabirgðatölur.
Heimildir: Hagstofa Íslands, Seðlabanki Íslands.

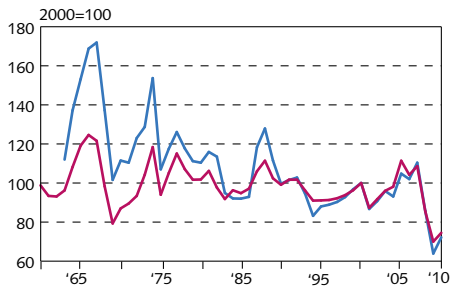
Mynd 12
Hrein erlend skuldastaða þjóðarbúsins 1980-2010¹

Staða í árslok



1. Nýjustu tölur eru bráðabirgðatölur.
Heimildir: Hagstofa Íslands, Seðlabanki Íslands.

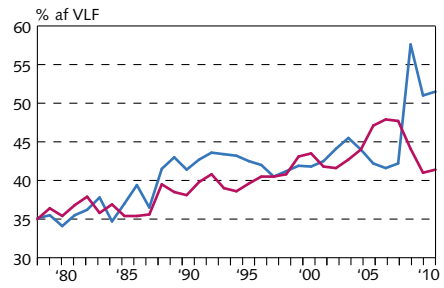
Mynd 13
Raungengi krónunnar 1960-2010¹



— Miðað við hlutfallslegan launakostnað á einingu.
— Miðað við hlutfallslegt verðlag

1. Bráðabirgðatölur 2010.
Heimild: Seðlabanki Íslands.

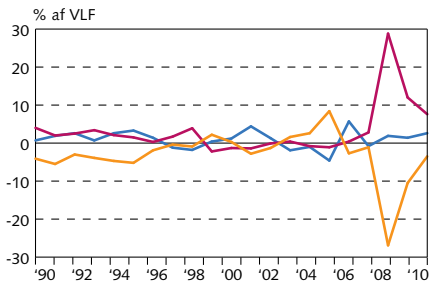
Mynd 14
Útgjöld og tekjur hins opinbera 1978-2010



— Útgjöld
— Tekjur

Heimild: Hagstofa Íslands.

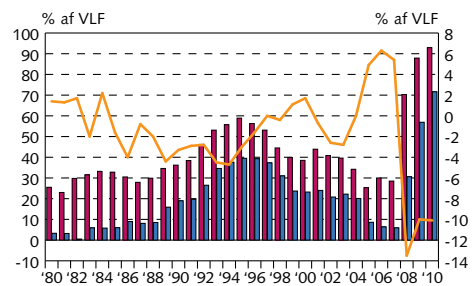
Mynd 15
Lánsfjárfangangur og lántökur ríkissjóðs 1990-2010



— Hrein erlend lántaka
— Hrein innlend lántaka¹
— Hreinn lánsfjárfangangur

1. Þ.m.t. hækkun lífeyrisskuldbindinga og ógreiddra vaxta til langs tíma.
Heimildir: Fjársýsla ríkisins, Ríkisreikningur.

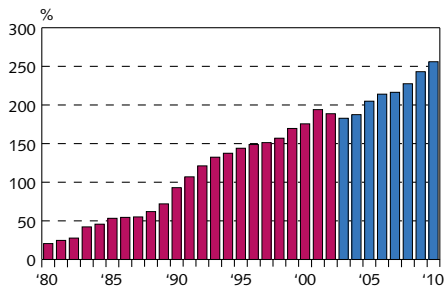
Mynd 16
Skuldir og tekjuafgangur hins opinbera 1980-2010



■ Hreinar skuldir (v. ás)¹
■ Vergar skuldir (v. ás)
— Tekjuafgangur (h. ás)

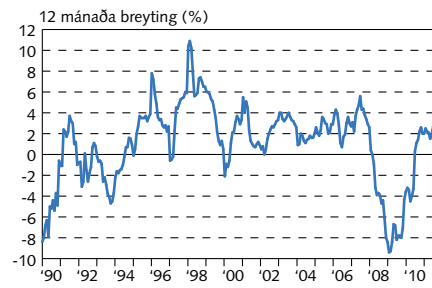
1. Skuldir eru án lífeyrisskuldbindinga. Eignir eru án hlutfjár en með sjóðstöðu.
Heimildir: Ríkisreikningur, Hagstofa Íslands.

Mynd 17
Skuldir heimila sem hlutfall af ráðstöfunartekjum 1980-2010¹



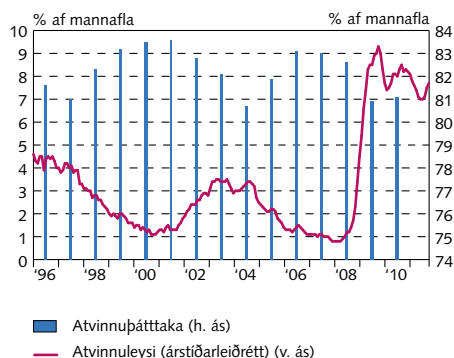
1. Breytt lánaflokkun frá árinu 2003 (súlur í bláum lit). Áætlun fyrir árið 2010.
Heimildir: Hagstofa Íslands, Seðlabanki Íslands.

Mynd 18
Þróun raunlauna janúar 1990 - september 2011



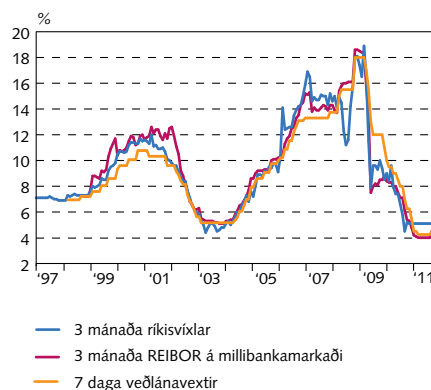
Heimild: Hagstofa Íslands.

Mynd 19
Atvinnuleysi og atvinnupáttaka
janúar 1996 - september 2011¹



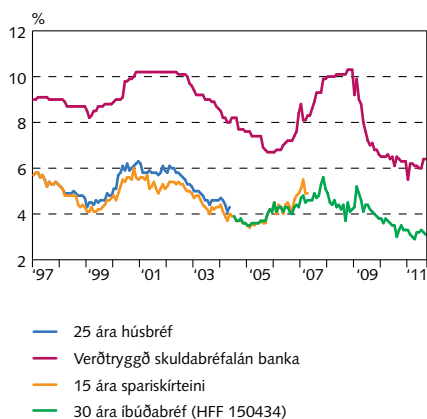
1. Vinnumarkaðsskóningun Hagstofunnar 1996-2011.
Heimildir: Hagstofa Íslands, Vinnuáætlun, Seðlabanki Íslands.

Mynd 20
Ávöxtun á peningamarkaði
janúar 1997 - september 2011
Í lok mánaðar



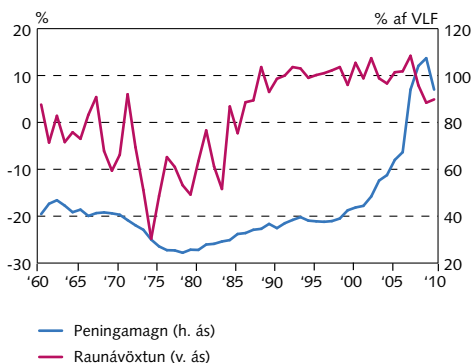
Heimild: Seðlabanki Íslands.

Mynd 21
Ávöxtun langtímaskuldabréfa
janúar 1997 - september 2011
Í lok mánaðar



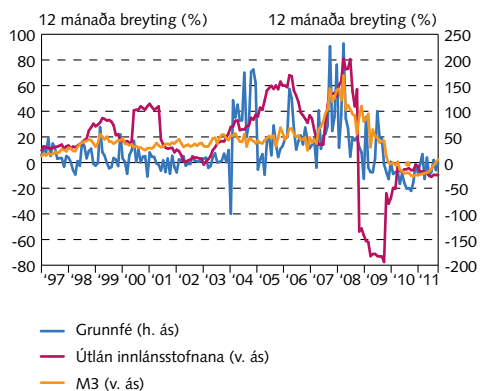
Heimild: Seðlabanki Íslands.

Mynd 22
Raunávöxtun og peningamagn 1960-2010¹
Raunávöxtun óverðtryggðra útlána banka
og M3 sem hlutfall af VLF



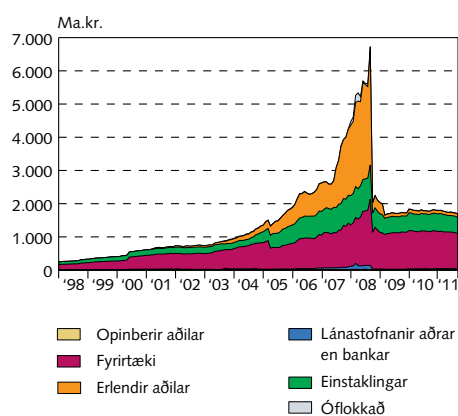
1. Nýjustu tölur eru bráðabirgðatölur.
Heimild: Seðlabanki Íslands.

Mynd 23
Peningamagn (M3), útlán innlánsstofnana
og grunnfé janúar 1997 - september 2011¹



1. Nýjustu tölur eru bráðabirgðatölur.
Heimild: Seðlabanki Íslands.

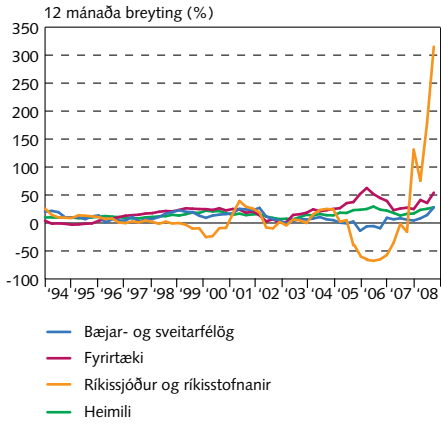
Mynd 24
Útlánaflokkun innlánsstofnana
janúar 1998 - september 2011¹



1. Í september 2003 hófst sjálfvirk flokkun útlána og verðbréfaeignar á atvinnugreinar skv. ISAT 95 staði. Við það lækkuðu útlán til heimila, en útlán til atvinnuvega og sveitarfélaga hækkðu. Nýjustu tölur eru bráðabirgðatölur.
Heimild: Seðlabanki Íslands.

Mynd 25

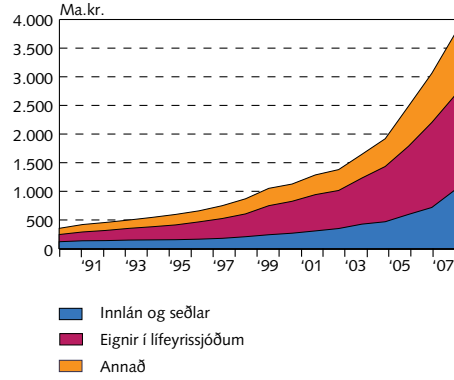
Vöxtur útlána lánakerfisins
1. ársfj. 1994 - 3. ársfj. 2008
Útlán flokkuð eftir lántakendum¹



1. Í september 2003 hófst sjálfvirk flokkun útlána og verðbréfaeignar á atvinnugreinar skv. ÍSAT 95-staðli. Við það lækkuðu útlán til heimila, en útlán til atvinnuvega og sveitarfélaga hækkuðu. Nýjustu tölur eru bráðabirgðatölur.
Heimild: Seðlabanki Íslands.

Mynd 26

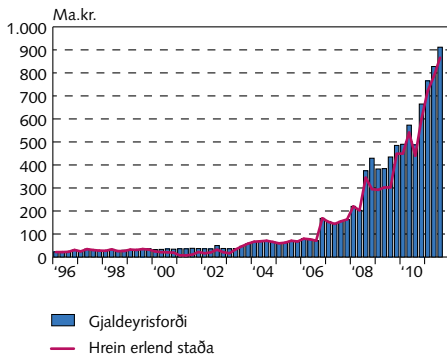
Innlendar skuldir lánakerfisins 1990-2007
Staða í árslok á verðlagi hvers tíma



Heimild: Seðlabanki Íslands.

Mynd 27

Gjaldeyrisforði og hrein erlend staða
Seðlabankans 1. ársfj. 1996 - 3. ársfj. 2011¹
Á gengi hvers tíma



1. Nýjustu tölur eru bráðabirgðatölur.
Heimild: Seðlabanki Íslands.