

Tölur og myndir

Tölur og myndir miðast almennt við talnalegar upplýsingar sem fyrir lágu 22. nóvember 2005 en fjármálamarkaðagögn frá 31. október 2005. Skýringar á merkingu tákna eru á bls. 2.

A		Tölur
111	Tafla 1	Helstu mánaðarlegar vísbendingar
113	Tafla 2	Verðlagsþróun
114	Tafla 3	Gengisþróun
115	Tafla 4	Vextir
116	Tafla 5	Peningastærðir og útlán
117	Tafla 6	Reikningar lánakerfisins
118	Tafla 7	Fjármálamarkaður
118	Tafla 8	Vinumarkaður
119	Tafla 9	Þjóðhagslegt yfirlit
121	Tafla 10	Greiðslujöfnuður
123	Tafla 11	Erlend staða þjóðarbúsins
124	Tafla 12	Yfirlit um fjármál ríkissjóðs
125	Tafla 13	Fjármál hins opinbera
126	Tafla 14	Velta
126	Tafla 15	Raungengi íslensku krónunnar
127	Tafla 16	Fasteignamarkaður og eignaverð
127	Tafla 17	Eignir og skuldir heimila og fyrirtækja
128	Tafla 18	Afkoma fyrirtækja
129	Tafla 19	Erlendur samanburður
129	Tafla 20	Alþjóðleg hagþróun
130	Tafla 21	Sögulegar hagtölur
133	Tafla 22	Kennitölur um uppbyggingu hagkerfisins
134	Tafla 23	Vöruútflutningur og -innflutningur eftir svæðum
B		Myndir
113	Mynd 1	Vísitala neysluverðs janúar 1999 - nóvember 2005
113	Mynd 2	Vísitala neysluverðs eftir eðli og uppruna janúar 1999 - nóvember 2005
114	Mynd 3	Vísitölur meðalgengis janúar 1999 - október 2005
114	Mynd 4	Gengi helstu gjaldmiðla gagnvart íslenski krónu
115	Mynd 5	Ávöxtun á peningamarkaði janúar 1997 - október 2005
115	Mynd 6	Ávöxtun langtímaskuldabréfa janúar 1997 - október 2005
116	Mynd 7	Peningamagn (M3), útlán innlánsstofnana og grunnfé janúar 1997 - október 2005
116	Mynd 8	Útlánaflokkun innlánsstofnana janúar 1992 - október 2005
117	Mynd 9	Vöxtur útlána lánakerfisins 1. ársfj. 1994 - 2. ársfj. 2005
117	Mynd 10	Flokkun innlendra skulda lánakerfisins 1990 - 2005
118	Mynd 11	Þróun launa og kaupmáttar janúar 1996 - október 2005
118	Mynd 12	Atvinnuleysi og atvinnuþátttaka janúar 1996 - október 2005
119	Mynd 13	Vöxtur landsframleiðslu, einkaneyslu og fjármunamyndunar 1980-2007
119	Mynd 14	Einkaneysla, samneysla og fjármunamyndun sem % af vergri landsframleiðslu 1980-2007
120	Mynd 15	Ársfjórðungslegur hagvöxtur 1. ársfj. 1998 - 2. ársfj. 2005
120	Mynd 16	Undirþættir hagvaxtar 1. ársfj. 1998 - 2. ársfj. 2005
121	Mynd 17	Vöruútflutningur og vöruinnflutningur janúar 1996 - september 2005
121	Mynd 18	Útflutt og innflutt þjónusta 1. ársfj. 1996 - 2. ársfj. 2005
122	Mynd 19	Viðskiptajöfnuður 1. ársfj. 1996 - 2. ársfj. 2005

- 122 Mynd 20 Nokkrir undirþættir fjármagnsjafnaðar 1. ársfj. 1996 - 2. ársfj. 2005
- 123 Mynd 21 Gjaldeyrisforði og hrein erlend staða Seðlabankans 1. ársfj. 1996 - 3. ársfj. 2005
- 123 Mynd 22 Erlend staða þjóðarbúsins 1980-2005
- 124 Mynd 23 Lánsfjárbörf og lántökur ríkissjóðs 1991-2005
- 124 Mynd 24 Mánaðarlegur tekjuafgangur ríkissjóðs 2003-2005
- 125 Mynd 25 Skuldir og tekjuafgangur hins opinbera 1991-2007
- 125 Mynd 26 Útgjöld og tekjur hins opinbera 1991-2007
- 126 Mynd 27 Veltubreyting milli ára 1998/1 - 2005/4
- 126 Mynd 28 Ársfjórðungslegt raungengi krónunnar 1. ársfj. 1980 - 3. ársfj. 2005
- 127 Mynd 29 Skuldir heimila sem hlutfall af ráðstöfunartekjum 1980-2005
- 127 Mynd 30 Hlutabréfaverð 1998-2005
- 128 Mynd 31 Arðsemi eigin fjár viðskiptabanka og sparisjóða 1996/1-2005/1
- 128 Mynd 32 Eiginfjárlutfall viðskiptabanka og sparisjóða 1996/1-2005/1
- 132 Mynd 33 Verðbólga 1940-2007
- 132 Mynd 34 Hagvöxtur 1945-2007
- 132 Mynd 35 Viðskiptajöfnuður 1945-2007
- 132 Mynd 36 Raungengi krónunnar 1960-2005
- 132 Mynd 37 Þjóðhagslegur sparnaður og fjármunamyndun 1960-2007
- 132 Mynd 38 Raunávöxtun og peningamagn 1960-2004
- 133 Mynd 39 Hlutfallsleg atvinnuskipting 1970 og 2001
- 133 Mynd 40 Hlutfallsleg skipting vöruútflutnings eftir vöruflokkum 1970 og 2004
- 134 Mynd 41 Hlutfallsleg skipting vöruútflutnings eftir svæðum 1970 og 2004
- 134 Mynd 42 Hlutfallsleg skipting vöruinnflutnings eftir svæðum 1970 og 2004

Tafla 1 Helstu mánaðarlegar vísendingar (frh. á næstu bls.)

	Verðlag		Gengi		Peningamarkaður			Skuldabréfamarkaður ⁴			Peningastærðir (í lok tímabilis) ⁵										
	% - breyting vísitölu neysluverðs ¹		% - breyt. meðal-gengis krónu ^{1,2}		Endurhverf verðbrefakaup		3 mán. REIBOR ³		3 mán. ríkisvixlar		5 ára óverðtr. ríkisbréf		10 ára spari-skrirteini		40 ára íbúðabréf		Grunnfé	M3	Útlán innlánsstofnana	Erlent lánsfé	
	sl. 1 m.	sl. 12 m.	sl. 1 m.	sl. 12 m.	sl. 12 m. 1 m.	sl. 12 m.	sl. 3 mán.	sl. 3 mán.	sl. 3 mán.	sl. 3 mán.	sl. 5 ára	sl. 10 ára	sl. 40 ára	12 mán. % - breytingar							
1999	3,4	0,2	0,2	9,0	11,7	9,8	9,6	4,7	4,8	5,5	6,3	4,8	75,9	17,1	22,8	15,2					
2000	5,0	-0,1	-0,1	11,4	12,0	11,5	11,7	5,5	6,3	5,1	5,9	5,5	-10,4	11,2	26,2	83,4					
2001	6,7	-16,7	-16,7	10,1	12,5	10,0	9,1	5,1	5,9	5,1	5,9	5,1	-14,2	14,9	13,4	30,1					
2002	4,8	3,0	3,0	5,8	6,2	5,8	6,9	4,9	5,2	4,9	5,2	4,9	17,2	15,3	0,9	-2,8					
2003	2,1	6,4	6,4	5,3	5,1	4,8	7,5	4,3	4,6	4,3	4,6	4,3	-33,5	17,5	14,8	67,3					
2004	3,2	2,1	2,1	8,25	8,6	7,4	7,8	3,6	3,5	3,6	3,5	3,6	77,7	15,0	39,6	58,8					
2003																					
Desember	0,3	2,7	0,5	5,3	5,1	4,8	7,5	4,3	4,6	4,3	4,6	4,6	-33,5	17,5	14,8	67,3					
2004																					
Janúar	0,0	2,4	3,3	2,7	5,3	5,1	7,3	4,4	4,7	4,4	4,7	4,7	-12,5	21,3	20,8	68,5					
Febrúar	-0,3	2,3	1,1	2,0	5,3	5,4	7,0	4,1	4,6	4,1	4,6	4,6	-30,0	20,9	21,4	56,2					
Mars	0,6	1,8	-1,7	0,5	5,4	5,0	7,0	3,9	4,4	3,9	4,4	4,4	-28,7	22,7	23,9	71,4					
Apríl	0,6	2,2	-1,5	-2,2	5,4	5,3	7,0	3,7	4,1	3,7	4,1	4,1	-7,7	19,2	23,5	77,0					
Mái	0,8	3,2	-0,3	-3,7	5,8	5,6	7,7	4,0	4,3	4,0	4,3	4,3	-32,4	16,4	19,8	77,5					
Júní	0,8	3,9	0,7	-1,1	5,75	6,1	7,7	3,9	4,2	3,9	4,2	4,2	-11,7	16,1	20,1	58,3					
Júlí	-0,5	3,6	0,3	1,4	6,25	6,5	7,6	3,9	3,8	3,9	3,8	3,8	23,8	22,1	20,5	48,5					
Ágúst	0,0	3,7	0,5	3,9	6,25	6,6	7,7	3,7	3,7	3,7	3,7	3,7	-15,8	12,6	23,6	58,5					
September	0,4	3,4	-0,3	3,6	6,75	6,9	7,5	3,7	3,7	3,7	3,7	3,7	-8,3	18,3	26,6	65,0					
Október	0,8	3,7	0,6	3,6	6,75	7,2	7,8	3,7	3,7	3,7	3,7	3,7	3,5	18,1	32,4	55,3					
Nóvember	0,2	3,8	1,4	4,6	7,25	7,7	7,9	3,6	3,6	3,6	3,6	3,6	7,4	16,7	34,9	53,4					
Desember	0,5	3,9	4,5	8,7	8,25	8,6	7,8	3,6	3,5	3,6	3,5	3,5	77,7	15,0	39,6	58,8					
2005																					
Janúar	0,1	4,0	1,9	7,2	8,25	8,6	7,7	3,5	3,5	3,5	3,5	3,5	3,9	17,1	37,0	61,3					
Febrúar	0,2	4,5	1,6	7,8	8,75	9,0	7,8	3,4	3,5	3,4	3,5	3,5	-13,1	15,5	40,0	71,0					
Mars	0,8	4,7	2,2	12,1	9,00	9,2	8,7	3,6	3,6	3,6	3,6	3,6	14,7	14,9	41,4	64,5					
Apríl	0,2	4,3	-2,3	11,1	9,00	9,2	8,8	3,5	3,5	3,5	3,5	3,5	-23,4	17,5	47,6	70,4					
Mái	-0,5	2,9	-2,6	8,6	9,00	9,2	8,6	3,6	3,6	3,6	3,6	3,6	52,0	18,9	53,5	84,5					
Júní	0,7	2,8	2,3	10,4	9,50	9,3	9,2	3,6	3,6	3,6	3,6	3,6	36,0	20,7	53,3	94,6					
Júlí	0,1	3,5	1,3	11,5	9,50	9,3	9,4	3,7	3,7	3,7	3,7	3,7	-18,2	19,1	54,8	110,4					
Ágúst	0,2	3,7	0,5	11,5	9,50	9,3	9,3	3,6	3,6	3,6	3,6	3,6	-10,9	21,1	50,5	100,7					
September	1,5	4,8	2,6	14,7	10,25	10,0	8,4	3,6	3,7	3,6	3,7	3,7	-5,4	12,9	55,8	82,6					
Október	0,6	4,6	3,5	18,1	10,25	10,1	9,7	4,0	4,0	4,0	4,0	4,0	-6,4	19,4	49,0	91,6					
Nóvember	-0,2	4,2				

1. Árstölur eru breytingar milli ársmeðaltala. 2. M.v. opinbera gengisskráningarvísitölu krónunnar og meðalgengi hvers tímabilis. Jákvaðtt formerki lýkinnar styrkingu gengisins. 3. Meðalávöxtun á millibankamarkaði lánastofnana með krónum. 4. Fyrir spariskrifteini og íbúðabréf er sýnd ávöxtun umfram verðtyggingu. Vöðskipti með íbúðabréf hófust í júlí 2004, áður eru sýndar tölur um húsbref. 5. Árstölur eru breytingar yfir ár. Útlán til innlendra aðila eingöngu frá janúar 2002. Nýjustu tölur eru bráðabrigðatölur. 6. Erlendar skuldir innlánsstofnana.

Tafla 1 (frh.) Helstu mánaðarlegar vísbendingar

	Gjaldeyrismarkaður og gjaldeyrisforði			Útanríkisviðskipti og ytri skilyrði			Vinnumarkaður		Ríkisfjármál		Eignaverð			
	Staða (ma.kr.)	Vöruiinn- flutningi ⁷	sem hlutfall af erl. skt.sk. lánastofn. ⁸	Hrein kaup SÍ á markaði (ma.kr.)	Vöru- skipta- jöfn. (ma.kr.)	Vöru- útflyt. (fob) (ma.kr.)	Vöru- innsflyt. (fob) (ma.kr.)	Útlf. verð sjáfurða, 12 má. % -br. ⁹	Raun- gengi Ísl. krónu ¹⁰	At- vinnu- leysi	Launa- vísitala, 12 má. % -br. ¹¹	Tekjujöfn. ríkis, % af tekjum frá áram. ¹²	12 má. % -breyt.	Verð Íbúðar- húsn. ¹⁴
1999	35,8	2,6	0,91	12,0	-22,9	144,9	167,8	-4,8	93,6	1,9	6,8	8,7	47,4	22,2
2000	34,2	2,1	0,60	-13,9	-38,0	149,3	187,3	-3,0	96,2	1,3	6,6	5,9	-19,3	13,3
2001	36,6	2,1	0,40	-29,5	-6,7	196,4	203,1	1,6	83,7	1,4	8,8	-0,2	-11,2	3,1
2002	37,2	2,5	0,20	4,5	13,1	204,3	191,2	3,4	88,5	2,5	7,2	-5,6	16,7	7,5
2003	58,1	3,5	0,25	43,2	-16,9	182,6	199,5	0,4	94,1	3,4	5,6	-7,7	56,4	9,1
2004	65,6	3,6	0,24	27,2	-37,8	202,4	240,2	0,6	97,2	3,1	4,7	0,0	58,9	23,3
2003														
Desember	58,1	3,5	0,25	3,7	-2,5	13,7	16,2	-1,4	93,6	3,1	5,4	-7,7	56,4	9,1
2004														
Janúar	56,4	3,4	0,28	7,0	0,3	16,7	16,4	-2,9	96,5	3,7	3,3	-1,2	76,8	8,3
Febrúar	57,3	3,5	0,28	1,4	0,1	14,3	14,1	-2,3	97,3	3,6	3,3	8,1	89,3	9,2
Mars	66,7	3,8	0,33	1,8	-1,0	20,3	21,2	-2,7	95,8	3,5	3,8	-0,5	79,8	9,7
Apríl	65,6	3,7	0,31	1,5	-3,2	16,8	20,0	-5,1	94,8	3,5	4,0	1,0	91,1	13,4
Mai	65,8	3,8	0,31	1,5	-3,6	15,0	18,6	-3,1	94,9	3,3	4,6	-2,2	82,7	11,4
Júní	68,5	3,8	0,29	1,8	-7,2	16,0	23,1	-1,8	95,6	3,1	5,1	-2,5	96,9	9,9
Júlí	68,1	3,8	0,34	1,4	-6,2	16,8	23,1	-0,1	95,8	3,0	5,1	-4,2	105,6	12,6
Ágúst	70,8	3,8	0,30	1,6	-6,5	14,1	20,6	3,3	96,4	2,9	5,2	-4,8	92,6	9,5
September	71,1	3,8	0,29	1,6	0,3	19,4	19,2	4,3	96,4	2,6	5,3	-5,8	109,3	14,3
Október	66,1	3,5	0,27	1,4	-4,5	17,1	21,6	4,9	97,1	2,7	5,3	-2,1	75,1	13,8
Nóvember	67,1	3,6	0,24	4,9	-2,3	18,9	21,2	5,2	98,8	2,6	5,4	-3,8	70,1	17,3
Desember	65,6	3,6	0,24	1,4	-4,0	16,9	20,9	9,2	103,4	2,7	6,0	0,0	58,9	23,3
2005														
Janúar	65,0	3,5	0,26	0,8	-4,9	13,9	18,8	9,5	105,9	3,0	6,6	15,2	54,6	27,9
Febrúar	60,0	3,2	0,26	0,6	-5,0	16,4	21,4	7,9	107,6	2,8	6,7	21,1	43,3	32,2
Mars	59,5	3,1	0,26	0,6	-5,9	16,3	22,3	9,6	109,9	2,6	6,5	11,6	53,5	32,2
Apríl	61,5	3,0	0,22	0,6	-4,7	17,1	21,9	8,6	106,6	2,3	6,7	5,8	51,8	34,1
Mai	61,7	3,0	0,21	7,3	-8,2	15,7	23,9	8,9	103,8	2,2	6,6	3,8	51,6	38,5
Júní	62,4	3,0	0,19	0,6	-8,5	18,7	27,3	8,7	106,5	2,1	6,3	5,5	39,9	38,8
Júlí	58,8	2,8	0,17	0,7	-10,2	13,7	23,9	8,1	108,1	2,0	6,6	3,7	38,3	39,4
Ágúst	58,3	2,7	0,18	0,8	-11,7	14,2	25,9	10,1	109,3	1,8	6,7	5,0	38,0	40,4
September	70,7	3,3	0,20	2,5	-12,5	14,8	27,3	11,5	112,6	1,4	6,9	4,4	21,8	37,0
Október	59,5	2,8	...	3,2	-5,6	15,9	21,5	10,3	116,6	1,4	6,9	...	39,0	36,4
Nóvember	118,1

7. Gjaldyrisforði í lok tímabils sem hlutfall af innflutningi eins mánaðar, reiknað á föstu gengi SDR. Miðað er við meðaltal heildarvörunnflutnings s.l. 12 mánuði. 8. Í nefnara eru erlendir skammtimaskuldbindingar innlánsstofnana og fjárfestingarbanka. 9. Verð í SDR. Árstölur eru breyting milli ársmeðaltala. 10. Raungengi miðað við hlutfallslegt verðlag á Íslandi og í 17 helstu viðskiptalöndum. 1980 = 100. Meðaltal tímabils. 11. Árstölur eru breyting milli ársmeðaltala. 12. Greiðslugrunnur. Án eignasölu. Leiðrétt fyrir óran bókun gjalda jan. - nov. 2004. 13. Árstölur eru breyting yfir ár. 14. Íbúðarhúsnæði á höfuðborgarsvæði (sjó sveitarfélög). Árstölur eru breyting yfir ár.

Heimildir: Fasteignamat ríkisins, Hagstofa Íslands, Kauphöll Íslands, Ríkisbókhald, Vinnuálistofnun, Seðlabanki Íslands.

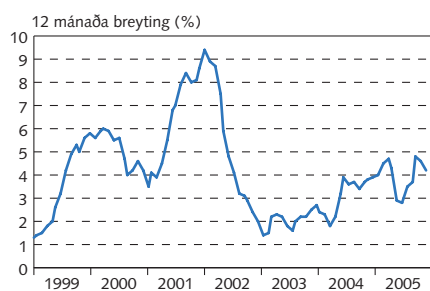
Tafla 2 Verðlagspróun

	2005								
	mars	apríl	maí	júní	júlí	ágúst	sept.	okt.	nóv.
Vísitala neysliverðs (maí 1988 = 100)	241,5	242,0	240,7	242,4	242,7	243,2	246,9	248,4	248,0
<i>1 mánaðar %-breytingar:</i>									
Vísitala neysliverðs	0,8	0,2	-0,5	0,7	0,1	0,2	1,5	0,6	-0,2
Innlendar vörur án búvöru og grænmetis	-1,4	-1,9	-2,4	1,8	-0,9	1,9	0,4	1,4	0,0
Búvara og grænmeti	-2,0	-1,7	-5,3	2,7	3,1	-0,7	2,0	1,4	-0,3
Innfluttar vörur án áfengis og tóbaks	1,6	-0,2	0,6	-0,5	-1,0	-1,2	3,6	0,4	-1,5
Bensín	2,7	0,2	3,8	-0,1	5,7	1,9	4,9	-2,4	-4,8
Húsnæði	2,2	2,7	-1,1	1,9	1,1	1,4	1,0	1,1	0,7
Opinber þjónusta	-0,2	-	0,2	0,4	0,3	0,1	0,2	0,2	0,1
Önnur þjónusta	0,6	-0,1	0,4	0,1	0,3	0,3	0,5	0,0	0,2
Samræmd neysliverðsvísitala ESB ¹	0,4	-0,5	-0,3	0,4	-0,2	-0,2	1,6
<i>12 mánaða %-breytingar:</i>									
Vísitala neysliverðs	4,7	4,3	2,9	2,8	3,5	3,7	4,8	4,6	4,2
Innlendar vörur án búvöru og grænmetis	1,1	-0,9	-4,0	-2,9	-3,9	-1,7	-2,0	-0,8	-0,9
Búvara og grænmeti	3,0	2,0	-4,8	-2,7	-0,6	-2,6	-0,5	0,1	0,5
Innfluttar vörur án áfengis og tóbaks	-0,1	-1,4	-1,4	-2,9	-2,2	-2,6	0,0	-1,4	-2,7
Bensín	9,9	5,7	6,2	-0,1	8,1	6,6	12,3	7,4	4,5
Húsnæði	15,7	17,7	14,6	14,9	16,7	17,6	18,0	18,3	17,8
Opinber þjónusta	6,9	6,9	6,4	6,7	6,4	6,0	6,9	6,8	6,8
Önnur þjónusta	3,5	3,1	3,0	3,1	3,1	3,3	3,9	4,1	4,2
Samræmd neysliverðsvísitala ESB ¹	2,5	1,6	0,5	0,3	0,5	0,4	1,6	1,5	...
Vísitala byggingarkostnaðar ²	7,0	6,6	4,5	4,2	3,7	4,3	4,6	4,2	...
Fasteignaverð ³	32,2	34,1	38,5	38,8	39,4	40,4	37,0
<i>Verðlag erlendis og á heimsmarkaði, 12 mán. %-br.</i>									
Vísitala neysliverðs í Bandaríkjunum	3,1	3,5	2,8	2,5	3,2	3,6	4,7
Vísitala neysliverðs á evrusvæði ⁴	2,1	2,1	2,0	2,1	2,2	2,2	2,6	2,5	...
Hrávöruverð (án olíu) á heimsmarkaði	9,4	6,8	7,2	8,1	8,1	10,4
Olíuverð ⁵	56,8	53,3	27,4	52,2	51,0	51,0	44,9	17,1	...

1. Frábrugðin neysliverðsvísitölu Hagstofunnar að því leyti að eigin húsnæði, menntun og heilsugæslu er sleppt. 2. M.v. mælitíma. 3. Núvirt fermetraverð íbúðarhúsnæðis á höfuðborgarsvæðinu (staðgreiðsluverð). 4. Samræmd neysliverðsvísitala (HICP). 5. Brent hráolía.

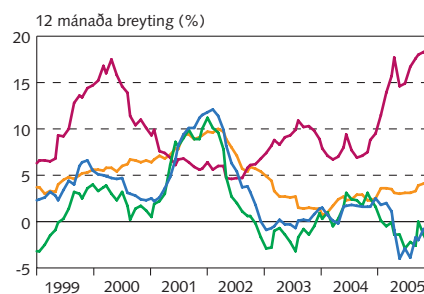
Heimildir: EcoWin, Fasteignamat ríkisins, Hagstofa Íslands.

Mynd 1
Vísitala neysliverðs
janúar 1999 - nóvember 2005



Heimild: Hagstofa Íslands.

Mynd 2
Vísitala neysliverðs eftir eðli og uppruna
janúar 1999 - nóvember 2005



— Innlendar vörur án búvöru og grænmetis
— Innfluttar vörur án áfengis og tóbaks
— Húsnæði
— Þjónusta einkaaðila

Heimild: Hagstofa Íslands.

Tafla 3 Gengisþróun

Mánaðarmeðaltöl Vísitölur meðalgengis: ¹	2005									3 mán. %-br. til 31. okt.
	febr.	mars	apríl	maí	júní	júlí	ágúst	sept.	okt.	31. okt.
Gengisskráningargvog (31/12 '91 = 100)	110,7	108,3	110,8	113,8	111,2	109,7	109,1	106,4	102,8	6,3
Innflutningsvog (31/12 '94 = 100)	93,7	91,6	93,8	96,3	94,0	92,8	92,3	90,0	86,9	6,3
Útflutningsvog (31/12 '94 = 100)	94,7	92,7	94,9	97,4	95,2	93,9	93,5	91,1	88,0	6,2
<i>Gengisskráning Seðlabanka Íslands:²</i>										
Bandaríkjadalur	62,0	59,9	62,3	64,8	65,1	65,1	63,7	62,1	61,0	6,1
Evra	80,7	79,2	80,6	82,3	79,2	78,4	78,3	76,1	73,3	6,5
Japanskt jen	0,591	0,570	0,581	0,608	0,599	0,582	0,576	0,559	0,531	9,6
Sterlingspund	117,0	114,4	118,0	120,2	118,5	114,0	114,3	112,3	107,6	4,9
Dönsk króna	10,85	10,64	10,82	11,05	10,65	10,51	10,50	10,21	9,83	6,6
Norsk króna	9,70	9,68	9,86	10,18	10,03	9,90	9,89	9,75	9,36	5,2
Sænsk króna	8,88	8,72	8,79	8,95	8,56	8,32	8,39	8,16	7,78	8,2

114

% -breytingar ³	Milli ársmeðaltala				Frá ársbyrjun til loka mán.			Sl. 12 mánuði til loka		
	2001	2002	2003	2004	okt. '03	okt. '04	okt. '05	okt. '03	okt. '04	okt. '05
<i>Vísitölur meðalgengis:¹</i>										
Gengisskráningargvog (31/12 '91 = 100)	-16,7	3,0	6,4	2,1	-0,6	1,6	9,6	3,4	3,4	17,9
Innflutningsvog (31/12 '94 = 100)	-16,4	3,1	6,6	2,3	-0,5	1,6	9,8	3,5	3,6	18,0
Útflutningsvog (31/12 '94 = 100)	-17,0	3,0	6,2	1,8	-0,7	1,5	9,5	3,2	3,2	17,7

<i>Gengisskráning Seðlabanka Íslands:²</i>										
Bandaríkjadalur	-19,3	6,8	19,2	9,5	5,8	3,0	0,2	14,6	10,5	13,2
Evra	-17,0	1,5	-0,6	-0,5	-4,6	1,9	13,4	-2,8	0,8	19,7
Japanskt jen	-9,1	10,2	10,1	2,3	-2,7	2,1	13,4	1,8	7,4	23,8
Sterlingspund	-15,3	2,6	9,4	-2,4	0,7	0,2	8,8	5,6	2,1	16,5
Dönsk króna	-17,0	1,2	-0,6	-0,4	-4,5	1,7	13,8	-2,8	0,8	20,2
Norsk króna	-17,7	-5,2	5,9	4,1	7,4	-1,1	7,5	8,3	0,1	14,6
Sænsk króna	-9,0	0,4	-1,0	-0,4	-6,0	1,6	20,1	-3,2	0,9	26,2

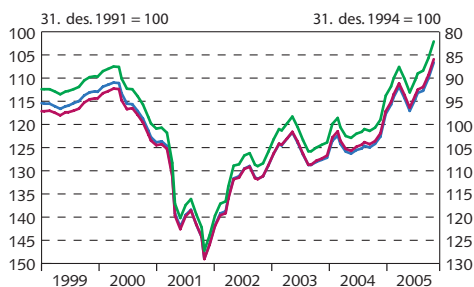
1. Viðskiptavegið gengi gjaldmiðla 17 helstu viðskiptalandanna gagnvart krónunni. 2. Gengi hvers gjaldmiðils gagnvart íslenski krónu. Miðað er við miðgengi, þ.e. meðaltal kaup- og sölugengis. 3. Allar breytingar eru reiknaðar á þann hátt að að jákvætt formerki táknar styrkingu krónunnar en neikvætt formerki táknar veikingu hennar.

Heimild: Seðlabanki Íslands.

Mynd 3

Vísitölur meðalgengis janúar
1999 - október 2005

Mánaðarleg meðaltöl



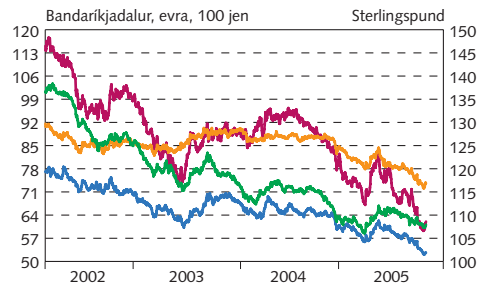
— Gengisskráningargvog (vinstri ás)
— Innflutningsvog (hægri ás)
— Útflutningsvog (hægri ás)

Heimild: Seðlabanki Íslands.

Mynd 4

Gengi helstu gjaldmiðla gagnvart íslenski krónu

Daglegar tölur, 3. janúar 2002 - 31. október 2005



— Jen
— Sterlingspund
— Evra
— Bandaríkjadalur

Heimild: Seðlabanki Íslands.

Tafla 4 Vextir

Allar tölur eru í %	Ársmeðaltöl ¹			Í lok mánaðar 2005						
	2002	2003	2004	apríl	maí	júní	júlí	ágúst	sept.	okt.
<i>Vextir Seðlabanka Íslands</i>										
Viðskiptareikningar lánastofnana	5,5	2,9	3,7	7,25	7,25	8,00	8,00	8,00	8,00	8,75
Bindiskyldureikningar	7,1	4,2	4,9	8,00	8,00	8,75	8,75	8,75	8,75	9,50
Daglán, forvextir	10,7	7,8	8,3	10,75	10,75	11,00	11,00	11,00	11,00	11,75
Endurhverf verðbréfa	8,4	5,4	6,1	9,00	9,00	9,50	9,50	9,50	10,25	10,25
<i>Ávöxtun á peningamarkaði²</i>										
REIBOR, yfir nótt	9,3	5,1	6,1	8,1	8,7	8,7	9,2	9,2	9,9	9,4
REIBOR, 1 mán.	9,0	5,3	6,1	8,8	8,8	9,2	9,2	9,2	9,9	9,9
REIBOR, 3 mán.	8,9	5,3	6,3	9,2	9,2	9,3	9,3	9,3	10,0	10,1
REIBOR, 6 mán.	8,8	5,5	6,5	9,4	9,4	9,5	9,5	9,5	10,1	10,1
Ríkisvixlar, 3 mán.	8,1	5,0	6,1	8,8	8,6	9,2	9,4	9,3	9,4	9,8
Ríkisvixlar, 6 mán. ³	7,9	5,0
<i>Ávöxtun á skuldabréfamarkaði⁴</i>										
Ríkisbréf (RIKB 07 0209)	7,6	6,8	7,5	9,0	9,1	9,1	9,0	9,0	9,0	9,3
Ríkisbréf (RIKB 10 0317)	.	.	7,6	7,7	7,6	7,7	7,6	7,4	7,6	7,8
Ríkisbréf (RIKB 13 0517)	4,9	7,6	7,6	7,7	7,5	7,5	7,3	7,4	7,7	7,8
Spariskirteini (RIKS 15 1001)	5,2	4,4	3,9	3,5	3,6	3,6	3,7	3,6	3,6	4,0
Húsbréf (IBH 26 0315) ⁵	5,7	4,7	4,5	4,7	4,8	4,7	4,7	4,8	4,6	5,0
Íbúðabréf (HFF 15 0914) ⁵	.	.	3,5	3,5	3,7	3,5	3,7	3,6	3,7	4,4
Íbúðabréf (HFF 15 0224) ⁵	.	.	3,8	3,6	3,6	3,6	3,7	3,7	3,8	4,2
Íbúðabréf (HFF 15 0434) ⁵	.	.	3,8	3,6	3,6	3,6	3,7	3,7	3,7	4,0
Íbúðabréf (HFF 15 0644) ⁵	.	.	3,7	3,5	3,6	3,6	3,7	3,6	3,7	4,0
<i>Útlánsvextir banka og sparisjóða⁶</i>										
Óverðtryggð skuldabréf, meðalvextir	15,4	12,0	12,2	14,3	14,3	14,8	14,8	14,9	15,0	15,7
Verðtryggð skuldabréf, meðalvextir	10,1	9,1	8,0	7,4	7,4	7,4	7,4	6,9	6,8	6,7
<i>Vextir skv. 10. gr. laga nr. 25/1987 / laga nr. 38/2001⁷</i>										
Dráttarvextir í íslenskum krónum	21,3	17,3	17,3	20,0	20,0	20,0	20,5	20,5	20,5	20,5

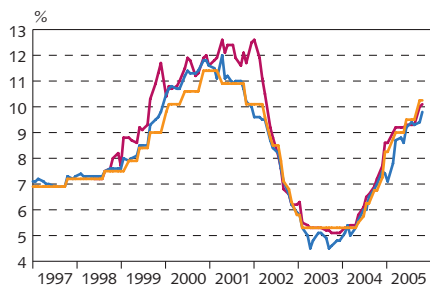
1. Einföld meðaltöl mánaðarlokatalna. Tölur um vexti Seðlabankans eru þó tímavegin meðaltöl. 2. REIBOR eru vextir krónulána á millibankamarkaði. 3. Ríkisvixlar til því sem næst 6 mánaða. 4. Ávöxtun í kaupþilboðum í Kauphöll Íslands. Fyrir verðtryggð skuldabréf er sýnd ávöxtun umfram verðtryggingu. 5. Útgáfu húsbréfa og húsnæðisbréfa var hætt 1. júlí 2004. Gefin voru út ný bréf, íbúðabréf og var meginhluta eldri bréfa skipt í þau. 6. Frá 1. júlí 2001 birtir Seðlabankinn vegna meðalvexti banka og sparisjóða einungis sem tölfraðilegar upplýsingar en ekki til viðmiðunar í ákvæðum lánasamninga. Sjá frétt bankans nr. 26/2001 frá 26. júní 2001. 7. Sýndir eru þeir vextir sem gilda lögformlega í mánuðinum, sbr. lög nr. 38/2001. Dráttarvextir gilda í sex mánuði í senn frá 1. júlí 2001.

Heimild: Seðlabanki Íslands.

Mynd 5

Ávöxtun á peningamarkaði
janúar 1997 - október 2005

Í lok mánaðar



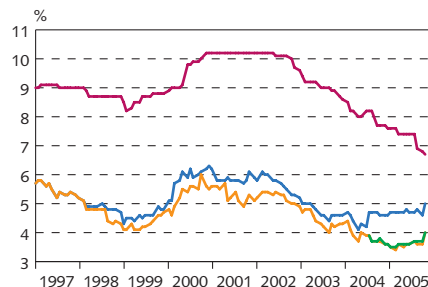
— Endurhverfir verðbréfasamningar
— 3 mánaða ríkisvixlar
— 3 mánaða REIBOR á millibankamarkaði

Heimild: Seðlabanki Íslands.

Mynd 6

Ávöxtun langtímaskuldabréfa
janúar 1997 - október 2005

Í lok mánaðar



— 30 ára íbúðabréf
— 15 ára spariskirteini
— 25 ára húsbréf
— Verðtryggð skuldabréfalán banka

Heimild: Seðlabanki Íslands.

Tafla 5 Peningastærðir og útlán

	Staða í ma.kr. okt. '05	% -breyting yfir ár			1 mán. breyt. í ma.kr.			12 mán. %-breyting		
		2002	2003	2004	ág. '05	sept. '05	okt. '05	okt. '03	okt. '04	okt. '05
<i>Úr reikningum Seðlabankans</i>										
Erl. eignir til skamms tíma, nettó	59,5	.	.	.	-0,7	12,4	-11,2	.	.	.
Kröfur á ríkissjóð og ríkisstofnanir, nettó	-66,2	.	.	.	-12,2	-45,0	6,8	.	.	.
Kröfur á innlánsstofnanir	64,3	27,9	-65,2	32,2	6,1	22,4	15,3	-43,2	-53,4	211,5
Grunnfé	36,2	17,2	-33,5	77,7	-7,6	-3,3	8,8	-1,2	3,5	-6,4
Seðlar og mynt í umferð	9,4	3,4	9,4	9,1	-0,5	0,3	-0,3	11,3	8,7	14,2
Sjóður og innstæður innlánsstofnana	26,8	22,3	-46,7	121,0	-7,0	-3,6	9,0	-4,0	2,1	-12,0

Úr reikningum innlánsstofnana

Seðlabankaliðir, nettó	-37,7	.	.	.	-13,9	-25,9	-6,4	.	.	.
Skammtímaastaða, nettó	-40,4	.	.	.	-13,0	-26,0	-6,9	.	.	.
Útlán og markaðsverðbréf ¹	2.664,7	3,1	28,2	40,3	78,8	152,7	138,6	20,7	39,7	67,7
Útlán ²	2.034,3	2,6	22,8	43,1	62,3	96,4	82,4	15,9	40,1	65,7
Opinberir aðilar	13,3	8,1	1,6	-16,1	0,8	2,6	-2,7	-5,0	-12,7	-9,5
Fjármálastofnanir aðrar en bankar	19,7	-45,2	.	.	-3,6	9,3	-3,3	.	-9,9	-33,1
Atvinnuvegir	1.031,6	15,5	2,1	25,1	10,8	49,0	16,8	20,7	36,1	36,2
Einstaklingar	504,9	9,9	8,1	12,7	24,4	29,7	19,9	12,2	35,7	107,3
Erlendir aðilar	454,9	.	63,1	117,9	30,8	5,6	51,2	27,2	122,1	171,4
Markaðsskuldabréf	314,8	-3,4	38,3	22,8	-9,4	-0,7	46,7	20,7	20,2	65,4
Innlend útlán og markaðsverðbréf	2.051,7	0,9	22,6	35,5	37,8	114,2	62,9	19,1	32,5	48,2
Innlend útlán	1.579,5	0,9	14,8	39,6	31,5	90,8	31,2	13,9	32,4	49,0
Innstæður	673,5	15,5	22,5	13,5	5,4	14,6	2,9	25,7	17,5	21,3
Innlendar innstæður	647,1	.	.	15,1	1,1	7,1	30,3	.	.	19,5
Verðbréfaútgáfa	1.748,8	6,7	106,1	79,4	8,3	16,1	157,2	72,0	70,6	106,8
Innlend verðbréfaútgáfa	133,2	46,4	4,9	29,5	-3,0	11,6	-2,2	-5,9	10,3	56,3
Erlendar skuldir alls ³	1.928,0	-2,8	67,3	58,8	17,1	20,9	134,2	38,9	55,3	91,6

Úr reikningum bankakerfisins

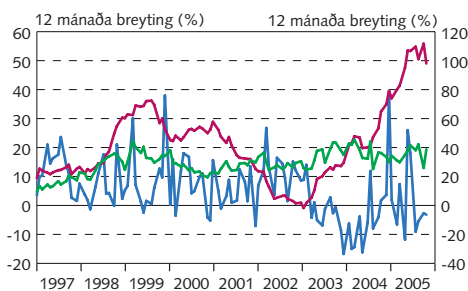
Erlendar eignir, nettó	-631,0	-6,8	18,5	25,1	-17,3	-8,1	-37,1	19,4	22,7	38,9
Innlend útlán og markaðsverðbréf	1.822,2	-2,3	21,6	36,1	7,7	44,0	70,9	20,1	30,4	44,1
Peningamagn (M1) ⁴	180,7	23,8	22,6	30,1	-10,9	2,7	16,3	35,2	26,6	27,5
Peningamagn og alm. sparifé (M2) ⁵	298,8	9,3	18,4	27,6	-13,3	0,3	14,8	24,0	23,2	23,6
Peningamagn og sparifé (M3) ⁶	656,5	15,3	17,5	15,0	0,5	7,4	30,0	21,7	18,1	19,4
Peningamagn, sparifé og verðbréf (M4) ⁷	789,7	17,0	15,5	17,0	-2,5	18,9	27,8	16,8	17,0	24,3

1. Ríkissvælar, hlutabréf og eignarleigusamningar meðtaldir. 2. Raðir fyrir flokkun útlána hafa verið umreiknaðar í kjölfar upptöku ÍSAT lánaflökkunar. Upplýsingar um útlán til erlendra aðila liggja fyrir frá janúar 2001. 3. Frá og með *Peningamálum* 2005/3 táknaðir þessi liður erlendar skuldir alls, þ.m.t. verðbréfaútgáfu erlendis. 4. Samtala seðla og myntar í umferð og veltiinnlána innlánsstofnana. 5. Seðlar, mynt og óbundnar innstæður innlánsstofnana. 6. M2 auk bundinna innstæðna innlánsstofnana. 7. M3 auk verðbréfaútgáfu innlánsstofnana.

Heimild: Seðlabanki Íslands.

Mynd 7

Peningamagn (M3), útlán innlánsstofnana og grunnfé janúar 1997 - október 2005

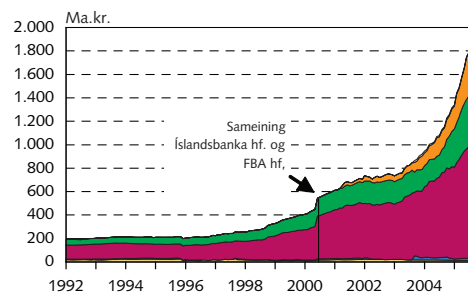


— Grunnfé (hægri ás)
— Útlán innlánsstofnana (vinstri ás)
— M3 (vinstri ás)

Nýjustu tölur eru bráðabirgðatölur.
Heimild: Seðlabanki Íslands.

Mynd 8

Útlánaflokkun innlánsstofnana janúar 1992 - október 2005¹



Opinberir aðilar Lánastofnanir aðrar en bankar
Fyrirtæki Einstaklingar
Erlendir aðilar Öflokkað

1. Í september 2003 hófst sjálfvirk flokkun útlána og verðbréfaeignar á atvinnugreinar skv. ÍSAT 95 staðli. Við það lækkuðu útlán til heimila, en útlán til atvinnuvega og sveitarfélaga hækkuðu. Nýjustu tölur eru bráðabirgðatölur.
Heimild: Seðlabanki Íslands.

Tafla 6 Reikningar lánakerfisins¹

Staða í ma.kr.	júni'05	% -breyting yfir ár						3 mán. %-br. til loka		
		1999	2000	2001	2002	2003	2004	des.'04	mars'05	jún'05
Eignir										
Innlend útlán og verðbréfaeign	3.103,2	17,3	17,2	19,2	3,2	11,4	20,2	2,8	6,8	9,5
Bankakerfi ²	1.805,5	23,7	44,4	13,8	8,0	22,4	36,9	10,0	12,7	13,0
Ýmis lánaþyrntæki	620,6	17,4	-3,8	20,8	-2,0	8,0	15,1	-4,5	0,8	-2,9
Íbúðalánasjóður	403,2	13,9	12,0	18,1	11,5	14,1	0,3	-8,2	-3,1	-6,9
Bindiskyld lánaþyrntæki ³	173,8	.	.	30,3	-41,4	-19,0	133,6	9,0	12,4	6,5
Önnur lánaþyrntæki ⁴	43,7	9,2	17,2	16,1	9,0	0,8	-2,4	-4,3	1,8	2,1
Lífeyrissjóðir	785,0	17,9	4,6	16,4	12,2	13,4	16,5	0,2	4,5	2,5
Tryggingarfélag	84,8	10,1	24,1	12,2	6,3	14,8	4,1	-5,0	17,9	7,4
Verðbréfa- og fjárfestingarsjóðir ⁵	291,5	24,1	-14,0	22,3	39,2	47,0	38,9	6,1	10,2	3,1
Útlönd	2.223,5	24,0	39,6	29,5	-4,6	29,7	42,5	9,4	8,5	27,1
Lánasjóðir ríkisins	294,7	2,2	0,0	31,9	-3,0	-3,2	-4,3	-5,7	-5,0	-1,1
Milli samtala	6.105,5	18,3	18,4	21,6	3,1	18,8	28,3	4,8	7,5	12,8
frá dragast innbyrðis viðskipti	-3.002,4	19,9	20,4	25,4	2,9	29,8	38,8	7,1	8,3	16,5
Eignir = skuldir	3.103,2	17,3	17,2	19,2	3,2	11,4	20,2	2,8	6,8	9,5
Skuldir										
Innlendar skuldir	2.092,0	21,0	7,1	14,1	7,2	19,4	14,7	2,7	3,1	7,5
Innlán og seðlar	558,3	16,6	11,1	14,9	13,4	21,9	9,8	-5,7	12,0	6,3
Skuldabréf og víxlar	245,0	23,0	10,1	6,7	0,2	45,2	13,2	4,5	-2,8	-5,3
Tryggingarsjóður	53,0	9,1	11,5	15,6	4,4	4,7	2,3	-5,5	8,0	-3,2
Lífeyrissjóðir	1.049,7	27,4	9,9	13,7	4,9	21,1	19,8	2,1	4,4	4,3
Eigið fé lánastofnana	474,0	-1,9	14,3	26,0	19,4	19,7	71,0	20,4	22,6	2,0
Annað, nettó	-288,0
Erlendar skuldir, nettó	1.011,2	6,6	50,2	31,0	-4,8	-6,9	36,1	3,2	16,0	14,0

Flokkun útlána og verðbréfaeignar lánakerfisins:⁶

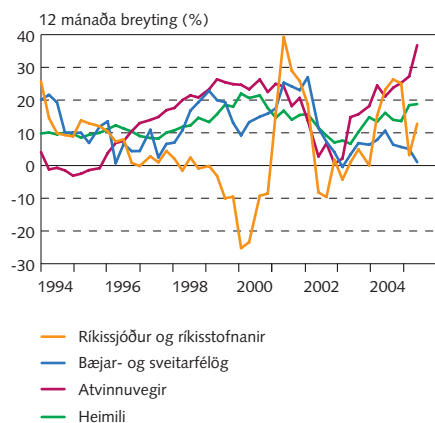
Ríkissjóður og ríkisstofnanir	191,2	-9,5	-8,6	25,8	1,8	0,0	25,1	-2,7	-9,9	11,5
Bæjar- og sveitarfélög ⁷	120,3	13,1	15,9	23,0	4,1	6,3	5,7	0,8	0,6	0,0
Atvinnuvegir ⁷	1.825,2	24,9	22,5	20,7	0,6	18,2	25,3	2,4	9,9	13,2
Heimili ⁷	966,5	18,0	17,6	15,5	7,0	14,7	13,6	5,1	6,1	3,9

1. Nýjustu tölur eru bráðabirgðatölur og áætlaðar tölur að hluta. 2. Í maí 2003 sameinaðist eignarleigan Glitnir Íslandsbanka og færðist við það frá bindiskyldum lánaþyrntækjum yfir til bankakerfis. 3. Bindiskyld lánaþyrntæki eru: Frjálsi fjárfestingarbankinn hf., Framtak fjárfestingarbanki hf., Lýsing, SP-fjármögnun, Europay, Greiðslumiðlun hf., MP fjárfestingarbanki (frá nóvember 2003) og Straumur fjárfestingarbanki (frá janúar 2004). 4. Önnur lánaþyrntæki eru: Lánasjóður landbúnaðarins, Framleiðnisjóður landbúnaðarins, Lánasjóður sveitarfélaga og Byggðastofnun. 5. Frá og með árslokum 2003 eru fjárfestingarsjóðir meðtaldir í þessum geira. 6. Útlánaflokkun er áætluð að hluta. 7. Frá og með september 2003 voru útlán og verðbréfaeign flokkuð sjálfvirk á atvinnugreinar skv. ÍSAT 95 staðli. Við það lækkuðu útlán til heimila, en útlán til atvinnuvega og sveitarfélaga hækkuðu.

Heimild: Seðlabanki Íslands.

Mynd 9

Vöxtur útlána lánakerfisins
1. ársfj. 1994 - 2. ársfj. 2005
Útlán flokkuð eftir lántakendum¹



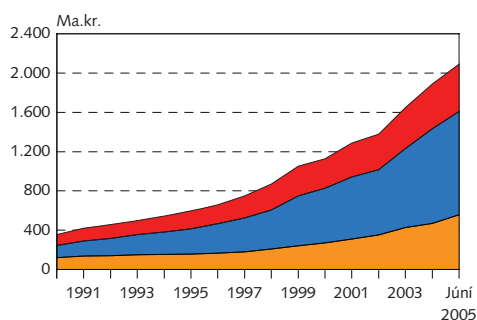
1. Í september 2003 hófst sjálfvirk flokkun útlána og verðbréfaeignar á atvinnugreinar skv. ÍSAT 95 staðli. Við það lækkuðu útlán til heimila, en útlán til atvinnuvega og sveitarfélaga hækkuðu. Nýjustu tölur eru bráðabirgðatölur.

Heimild: Seðlabanki Íslands.

Mynd 10

Flokkun innlendra skulda lánakerfisins
1990-2005

Staða í lok tímabils á verðlagi hvers árs



Nýjustu tölur eru bráðabirgðatölur.
Heimild: Seðlabanki Íslands.

Tafla 7 Fjármálamarkaður

Í lok tímabils	Staða í ma.kr.			1 mán. %-breytingar			12 mán. %-breytingar		
	2003	2004	sept.'05	júlí'05	ág.'05	sept.'05	júlí'05	ág.'05	sept.'05
Peningamarkaður ¹	36,9	39,4	156,0	1,6	141,5	-6,6	51,7	288,0	303,2
Skuldabréfamarkaður ²	1.187,6	1.736,6	2.361,8	5,5	0,3	0,8	66,4	63,2	54,2
þar af spariskirteini ríkissjóðs	53,1	45,1	26,0	-0,8	0,8	-0,8	-47,4	-46,7	-45,6
þar af húsbref	307,7	98,2	63,8	-2,9	-2,1	0,0	-81,0	-81,4	-38,2
þar af íbúðabref	.	340,3	381,6	4,4	-0,6	0,0	.	.	.
Hlutabréfamarkaður	658,8	1.083,7	1.540,6	2,9	7,9	-1,0	60,9	52,9	34,9
Hlutdeildarskirteini verðbréfasjóða	198,1	272,7	339,6	2,5	0,9	2,7	30,0	30,3	31,0

1. Markaðsvíxlar ríkissjóðs, banka og sparissjóða og fjárfestingarlánasjóða. 2. Spariskirteini, ríkisbréf, húsbref, húsnæðisbréf, íbúðabref, skráð skuldabref banka, sparissjóða, fjárfestingarlánasjóða, eignarleigna, fyrirtækja og sveitarfélaga og erlendra aðila. Hlutdeildarskirteini verðbréfasjóða ekki meðtaln.

Heimild: Seðlabanki Íslands.

Tafla 8 Vinnumarkaður

Breytingar vitalna eru í % en aðrar breytingar sýna fjölgun/fækkun leyfa og starfa	Meðaltöl			1 mán. breyting			12 mán. breyting		
	2003	2004	okt.'05	ág.'05	sept.'05	okt.'05	okt.'03	okt.'04	okt.'05
Launavísitala (1990=100)	205,9	215,6	233,0	0,3	0,3	0,3	5,5	5,3	6,9
Raunlaun (1990=100) ¹	131,8	133,7	136,1	0,1	-1,2	-0,3	3,2	1,6	2,1
Fjöldi útgefinna atvinnuleyfa	3.299	3.750	603	-93	637	-512	7	-38	250
Laus störf hjá vinnumiðlunum um land allt	459	668	1.488	406	-186	-238	208	285	817
Höfuðborgarsvæðið	104	204	499	173	53	-32	-1	191	230

Meðaltal tímabils	2002	2003	2004	ág.'05	sept.'05	okt.'05	okt.'03	okt.'04	okt.'05
Fjöldi atvinnulausra	3.631	4.893	4.564	2.851	2.267	2.193	4.059	3.880	2.193
Atvinnuleysi (hlutfall af mannafla)	2,5	3,4	3,1	1,8	1,4	1,4	2,8	2,7	1,4
Árstíðarleiðrétt atvinnuleysi (hlutfall af mannafla)	.	.	.	2,0	1,8	1,6	3,3	3,1	1,6

Ársfjórðungslegar mælingar	Meðaltöl			3 mán. %-breyting			12 mán. %-breyting		
	2003	2004	III'05	I'05	II'05	III'05	III'03	III'04	III'05
Launavísitala (1990=100)	205,8	215,5	231,5	3,1	1,4	1,2	5,7	5,1	6,8
Laun á almennum vinnumarkaði	188,5	196,9	211,2	3,4	1,0	0,8	5,6	5,4	6,1
Laun opinberra starfsmanna og bankamanna	234,5	246,3	265,4	2,7	2,0	1,8	5,6	4,8	7,7

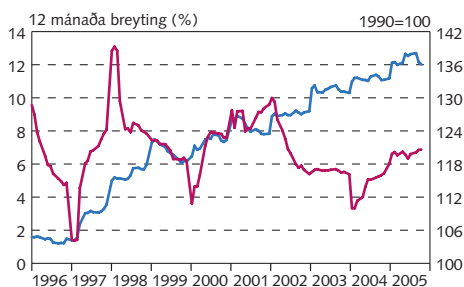
1. Staðvirt með neysluverðsvisitölu.

Heimildir: Hagstofa Íslands, Vinnumálastofnun, Seðlabanki Íslands.

Mynd 11

Þróun launa og kaupmáttar
janúar 1996 - október 2005

Raunlaun eru launavísitala staðvirt með visitölu neysluverðs

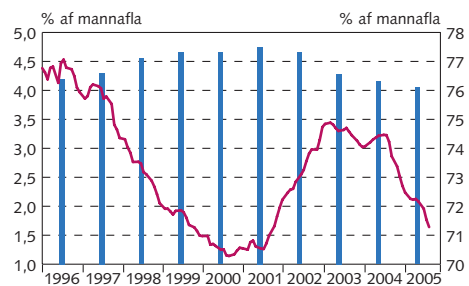


— Raunlaun (hægri ás)
— 12 mánaða breyting launavísitölu (vinstri ás)

Heimildir: Hagstofa Íslands, Seðlabanki Íslands.

Mynd 12

Atvinnuleysi og atvinnuþátttaka¹
janúar 1996 - október 2005



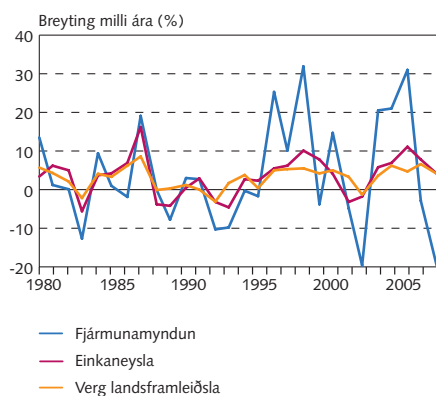
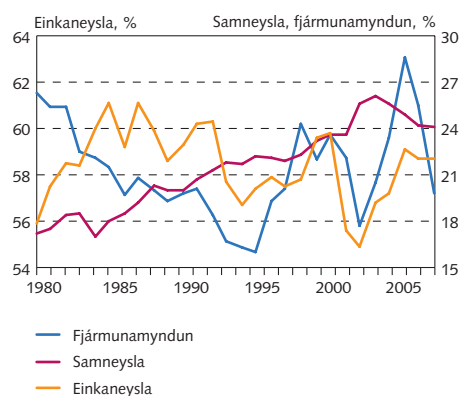
■ Atvinnuþátttaka (hægri ás)
— Atvinnuleysi (árstíðarleiðrétt) (vinstri ás)

1. Áætlun Seðlabankans um atvinnuþátttöku 2003-2005.

Heimildir: Þjóðhagsstofnun, Vinnumálastofnun, Seðlabanki Íslands.

Tafla 9 Þjóðhagslegt yfirlit - árlegar tölur (frh. á næstu bls.)

Milljarðar króna	1999	2000	2001	2002	2003	Bráðab.- tölur 2004	Spá ¹		
							2005	2006	2007
Verg landsframleiðsla (VLF), verðlag hvers árs	615,1	669,2	750,0	782,3	811,2	885,0	988,7	1.109,7	1.197,4
Viðskiptajöfnuður, verðlag hvers árs	-42,9	-69,0	-33,1	10,8	-40,2	-73,9	-154,3	-131,7	-81,7
VLF, fast verðlag ²	637,1	669,2	691,5	682,8	707,2	750,8	786,2	838,0	872,5
<i>Magnbreytingar í %²</i>									
Einkaneysla	7,8	4,1	-3,2	-1,8	5,8	6,9	11,1	7,8	4,1
Samneysla	4,9	4,4	3,1	5,0	1,5	2,8	3,0	2,9	2,6
Fjármunamyndun	-3,8	14,7	-4,9	-19,6	20,5	21,0	31,0	-2,9	-19,8
Atvinnuvegir	-5,6	15,1	-13,3	-26,2	28,4	23,3	55,8	-4,2	-32,2
Íbúðarhúsnæði	0,6	12,9	15,4	5,0	16,1	5,7	11,8	9,5	0,6
Hið opinbera	-0,7	14,7	8,0	-23,1	3,0	26,9	-11,2	-14,0	28,4
Þjóðarútgjöld	4,3	6,6	-2,8	-3,8	7,2	8,4	13,3	4,1	-2,1
Útflutningur vöru og þjónustu	3,9	4,3	7,4	3,9	1,4	8,3	3,6	5,8	15,4
Vöruútflutningur	7,1	-1,3	7,2	6,6	-1,2	9,2
Þjónustuútflutningur	-2,5	16,3	7,7	-1,4	6,6	6,6
Innflutningur vöru og þjónustu	4,3	8,5	-9,1	-2,6	10,7	14,2	24,5	0,5	-1,4
Vöruinnflutningur	3,2	2,8	-10,0	-3,4	7,3	15,8
Þjónstuiinnflutningur	6,9	21,5	-7,2	-1,2	17,2	11,5
Verg landsframleiðsla (VLF)	4,2	5,0	3,3	-1,3	3,6	6,2	4,7	6,6	4,1
Vergar þjóðartekjur	4,1	3,3	2,2	2,6	0,7	4,9
Viðskiptakjör vöru- og þjónustuviðskipta	-0,8	-2,7	0,2	0,6	-4,3	-1,2	0,3	3,9	0,7
<i>Hlutföll af VLF (%)</i>									
Einkaneysla	59,6	59,8	55,6	54,9	56,8	57,2	59,1	58,7	58,7
Fjármunamyndun	22,0	23,6	22,1	17,7	20,5	23,4	28,6	25,5	19,8
Viðskiptajöfnuður	-7,0	-10,3	-4,4	1,4	-5,0	-8,4	-15,6	-11,9	-6,8
Þjóðhagslegur sparnaður	15,1	13,7	17,4	19,1	15,3	14,7	13,3	13,8	12,3

Mynd 13
Vöxtur landsframleiðslu, einkaneyslu
og fjármunamyndunar 1980-2007¹Mynd 14
Einkaneysla, samneysla og fjármunamyndun
sem % af vergri landsframleiðslu 1980-2007¹

1. Bráðabirgðatölur 2004. Spá 2005-2007.
Heimildir: Hagstofa Íslands, Seðlabanki Íslands.

Tafla 9 (frh.) Þjóðhagslegt yfirlit - ársfjórðungslegar tölur

Milljónir króna á verðlagi hvers árs	Einkaneysla	Samneysla	Fjármunamyndun	Þirgðabreyt.	Þjóðarútgjöld	Útflutn.	Innflutn.	Verg landsframleiðsla
2001: 4.ársfj.	110.039	47.148	39.963	-20	197.131	81.532	-73.482	205.181
2002: 1.ársfj.	102.173	48.149	34.809	-339	184.792	75.691	-71.036	189.447
2002: 2.ársfj.	107.949	49.730	34.403	-896	191.186	78.514	-75.162	194.538
2002: 3.ársfj.	106.257	49.818	33.945	825	190.845	80.092	-75.079	195.858
2002: 4.ársfj.	113.242	52.775	35.525	229	201.771	71.567	-70.833	202.505
2003: 1.ársfj.	109.099	51.039	31.689	2.235	194.062	70.797	-67.415	197.444
2003: 2.ársfj.	114.860	52.828	40.839	-369	208.159	67.744	-78.282	197.621
2003: 3.ársfj.	114.005	52.461	45.358	27	211.851	80.214	-87.252	204.813
2003: 4.ársfj.	122.399	55.201	48.086	-3.396	222.290	69.359	-80.328	211.321
2004: 1.ársfj.	119.045	54.522	40.608	3.412	217.588	72.915	-79.056	211.447
2004: 2.ársfj.	126.416	56.905	54.315	-2.166	235.469	74.970	-94.166	216.273
2004: 3.ársfj.	124.064	56.539	55.421	176	236.200	89.311	-96.433	229.078
2004: 4.ársfj.	136.575	58.293	56.814	-4.766	246.915	78.907	-97.611	228.211
2005: 1.ársfj.	133.422	58.727	51.129	3.997	247.276	69.390	-91.131	225.535
2005: 2.ársfj.	146.225	62.033	66.260	-5.382	269.136	81.198	-112.281	238.053

Magnbreyting frá sama ársfjórðungi árið áður (%)²

2001: 4.ársfj.	-6,3	2,5	-18,8	.	-8,3	13,4	-19,9	3,2
2002: 1.ársfj.	-5,5	0,6	-27,2	.	-8,2	3,5	-14,0	-1,4
2002: 2.ársfj.	-2,1	3,1	-14,3	.	-4,0	11,9	2,2	-0,5
2002: 3.ársfj.	-0,2	7,3	-24,6	.	-3,9	2,4	-3,4	-1,3
2002: 4.ársfj.	0,6	9,0	-9,8	.	0,6	-1,7	6,5	-1,8
2003: 1.ársfj.	5,6	5,9	-7,2	.	4,7	5,6	1,3	6,4
2003: 2.ársfj.	5,9	2,7	22,4	.	8,4	-4,0	10,8	2,5
2003: 3.ársfj.	5,7	-0,2	31,1	.	8,2	3,7	16,3	3,1
2003: 4.ársfj.	6,1	-1,7	35,5	.	7,2	0,4	13,8	2,5
2004: 1.ársfj.	7,1	3,4	26,8	.	9,9	4,8	16,8	5,5
2004: 2.ársfj.	6,7	3,8	27,1	.	9,2	5,9	13,6	6,4
2004: 3.ársfj.	5,4	3,3	17,4	.	7,3	9,5	7,3	8,0
2004: 4.ársfj.	8,3	0,7	15,1	.	7,5	12,8	20,1	4,8
2005: 1.ársfj.	9,0	3,0	24,4	.	10,6	-2,7	18,4	3,0
2005: 2.ársfj.	14,1	4,4	20,0	.	11,8	12,2	23,5	6,8

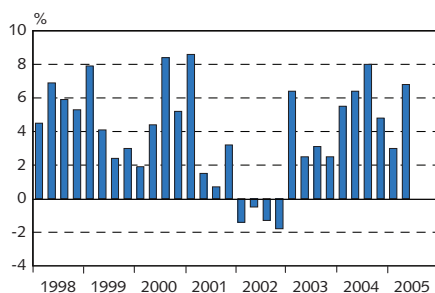
1. Spá Seðlabankans í Peningamálum 2005/4. 2. Í september 2005 var tekin upp árleg keðjutenging við útreikning magnbreytinga í stað viðmiðunar við fast verð tiltekins árs og voru tölur fyrri ára endurreiknaðar á þann hátt.

Heimildir: Hagstofa Íslands, Seðlabanki Íslands (spár).

Mynd 15

Ársfjórðungslegur hagvöxtur
1. ársfj. 1998 - 2. ársfj. 2005

Magnbreyting vergrar landsframleiðslu yfir fjóra ársfjórðunga

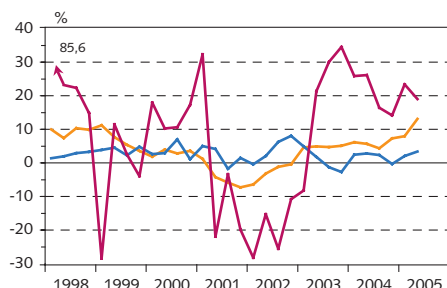


Bráðabirgðatölur 2004 og áætlaðar tölur 2005.
Heimild: Hagstofa Íslands.

Mynd 16

Undirþættir hagvaxtar
1. ársfj. 1998 - 2. ársfj. 2005¹

Magnbreytingar frá sama fjórðungi árið áður



— Einkaneysla — Fjármunamyndun
— Samneysla
1. Bráðabirgðatölur 2004 og áætlaðar tölur 2005.
Heimild: Hagstofa Íslands.

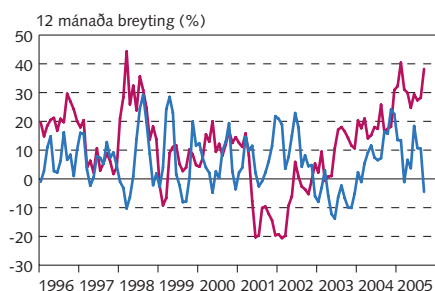
Tafla 10 Greiðslujöfnuður¹ (frh. á næstu síðu)

Vöruviðskipti	Milljarðar króna					Breyting frá fyrra ári ² í % m.v.		
	2001	2002	2003	2004	Jan.-okt. '05	3 mán.	6 mán.	12 mán.
Vöruskiptajöfnuður	-6,7	13,1	-16,9	-37,8	-77,3	.	.	.
Útfluttar vörur f.o.b.	196,4	204,3	182,6	202,4	156,8	1,7	6,0	7,9
Útfluttar vörur án skipa og flugvéla	193,1	202,0	181,2	201,6	153,6	1,7	3,3	6,1
Sjávarafurðir	121,8	128,6	113,7	121,7	92,8	1,3	5,1	7,1
Ál og kísiljárn	44,4	43,5	40,3	42,6	34,9	-1,1	2,1	6,7
Aðrar iðnaðarvörur	19,0	14,5	21,6	28,4	19,3	8,4	1,2	2,8
Innfluttar vörur f.o.b.	203,1	191,2	199,5	240,2	234,1	39,9	33,5	32,1
Innfluttar vörur án skipa og flugvéla	190,1	180,0	195,7	231,7	226,9	41,8	38,0	31,7
Neysluvörur	60,8	59,5	66,3	77,2	75,6	43,1	40,6	37,6
Fjárfestingarvörur (án flutn.tækja)	44,4	38,6	46,1	52,8	53,7	70,0	48,3	31,7

Þjónustu- og þáttaviðskipti	Milljarðar króna					Breyting frá fyrra ári ² í % m.v.		
	2001	2002	2003	2004	2. ársfj. 2005	3 mán.	6 mán.	12 mán.
Þjónustujöfnuður	-1,5	-0,3	-9,3	-14,6	-10,1	.	.	.
Útflutt þjónusta, alls	102,8	101,6	105,5	113,7	29,3	18,9	16,8	15,1
Samgöngur	47,0	48,5	50,2	63,2	17,1	29,1	23,1	31,4
Ferðalög	22,9	22,8	24,5	26,1	5,8	5,8	5,3	7,6
Önnur þjónusta	33,0	30,2	30,8	24,4	6,5	8,3	12,3	-8,8
Innflutt þjónusta, alls	-104,4	-101,9	-114,8	-128,3	-39,5	33,0	29,3	21,7
Samgöngur	-36,7	-38,6	-39,7	-48,8	-14,1	30,4	20,6	23,5
Ferðalög	-36,4	-33,4	-39,8	-48,5	-15,5	36,5	35,6	29,5
Önnur þjónusta	-31,3	-29,9	-35,3	-31,0	-9,9	31,4	33,5	9,1
Jöfnuður þáttatekna	-25,3	-4,2	-14,0	-21,6	-2,7	.	.	.
Tekjur	16,9	27,2	28,4	41,2	20,2	71,0	94,3	71,7
Laun	5,8	5,4	6,2	5,6	0,9	-17,7	-22,9	-14,5
Vextir	3,4	4,8	4,3	8,5	4,3	152,7	142,1	133,6
Ávöxtun hlutafjár ³	7,8	16,9	17,9	27,1	15,0	66,5	107,4	78,7
Gjöld	-42,2	-31,3	-42,4	-62,8	-22,9	78,6	74,4	64,4
Laun	-0,5	-0,7	-0,5	-0,8	-0,3	90,7	36,6	68,2
Vextir	-41,3	-31,5	-28,5	-33,2	-12,2	59,0	57,0	46,8
Ávöxtun hlutafjár ³	-0,3	0,8	-13,5	-28,8	-10,4	108,3	103,9	88,8
Rekstrarframlög	-1,0	1,2	-1,2	-1,2	-0,3	-1,3	-19,6	-7,3
Viðskiptajöfnuður	-33,7	10,8	-40,3	-73,9	-34,1	.	.	.

Mynd 17
Vöruútflutningur og vöruinnflutningur
janúar 1996 - september 2005

Þriggja mánaða hreyfanlegt meðaltal á föstu gengi

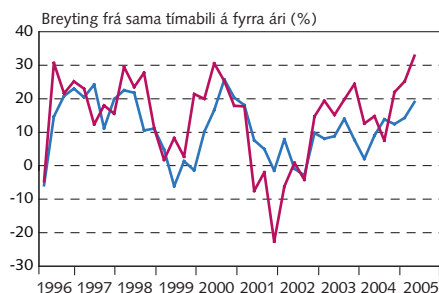


— Útflutt vara
— Innflutt vara

Nýjustu tölur eru bráðabirgðatölur.
Heimildir: Hagstofa Íslands, Seðlabanki Íslands.

Mynd 18
Útflutt og innflutt þjónusta
1. ársfj. 1996 - 2. ársfj. 2005

Á föstu gengi



— Útflutt þjónusta
— Innflutt þjónusta

Nýjustu tölur eru bráðabirgðatölur.
Heimild: Seðlabanki Íslands.

Tafla 10 Greiðslujöfnuður (frh.)¹

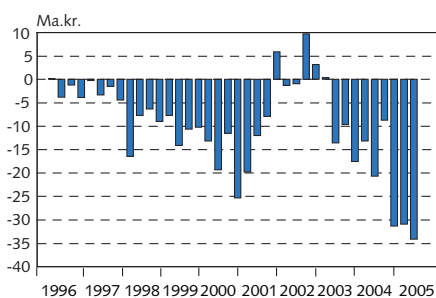
	Milljarðar króna					Breyting frá fyrra ári ² í ma.kr. m.v.		
	2001	2002	2003	2004	2. ársfj.'05	3 mán.	6 mán.	12 mán.
Fjármagnsjöfnuður	19,3	0,0	16,5	135,6	53,3	.	.	.
Fjárframlög	0,4	-0,1	-0,4	-0,2	-0,5	-0,3	-0,7	-0,4
Fjármagnshreyfingar ⁴	18,9	0,1	16,9	135,9	53,8	16,6	117,6	194,4
Hreyfingar án forða	14,1	5,8	40,3	150,1	54,0	14,3	104,8	163,5
Bein fjárfesting, nettó	-16,4	-21,2	-3,9	-165,4	-99,6	-81,3	-87,1	-216,9
Erlendis	-33,7	-29,6	-28,4	-193,0	-108,4	-87,6	-91,8	-213,7
Á Íslandi	17,3	8,3	24,4	27,6	8,8	6,3	4,7	-3,2
Verðbréfavíðskipti, nettó	61,5	22,0	228,0	507,5	340,3	283,1	362,3	557,9
Erlend verðbréf	-5,6	-30,0	-45,3	-75,7	-25,4	-16,8	-4,7	-16,2
Hlutafé	-5,8	-25,7	-40,6	-71,2	-22,5	-15,1	-1,7	-13,4
Skuldaskjöl	0,2	-4,3	-4,7	-4,4	-3,0	-1,7	-3,0	-2,8
Innlend verðbréf	67,2	52,0	273,3	583,2	365,7	299,9	366,9	574,1
Hlutafé	9,8	4,5	-5,6	20,2	-0,3	0,6	-1,1	19,0
Skuldaskjöl	57,3	47,5	278,9	563,0	366,0	299,3	368,0	555,0
Aðrar fjármagnshreyfingar, nettó ⁴	-30,9	5,0	-183,8	-192,0	-186,7	-187,6	-170,4	-177,5
Eignir	-47,1	-30,4	-156,1	-237,6	-287,5	-236,3	-260,0	-313,4
Skuldir	16,2	35,5	-27,7	45,5	100,8	48,8	89,6	135,9
Gjaldeyrisforði (- aukning)	4,8	-5,7	-23,4	-14,2	-0,2	2,4	12,8	30,9
Skekkiur og vantalið, nettó	14,4	-10,8	23,8	-61,7	-19,2	.	.	.
<i>Liðir til skýringa:</i>								
Skuldabréf, lán o.fl., nettó	31,4	42,6	67,0	352,3	176,1	112,4	207,5	405,7
Eignir	-42,1	-40,4	-184,3	-256,2	-290,7	-235,6	-250,1	-285,2
Seðlabankinn	4,8	-5,7	-23,3	-14,2	-0,2	2,4	12,8	30,9
Hið opinbera	-	-	-	-	-	-	-	-
Innlánsstofnanir	-18,5	-33,3	-162,6	-220,8	-296,2	-249,1	-274,8	-313,9
Aðrir	-28,4	-1,4	1,7	-21,3	5,7	11,1	11,8	-2,2
Skuldir	73,5	83,0	251,3	608,5	466,9	348,1	457,6	690,9
Seðlabankinn	-5,8	4,8	-15,9	0,0	-0,0	-0,0	-0,0	3,8
Hið opinbera	42,3	17,5	-10,4	9,9	-2,8	5,1	-12,0	0,8
Innlánsstofnanir	9,1	51,4	264,3	584,3	441,3	323,9	452,0	673,7
Aðrir	27,9	9,3	13,2	14,2	28,3	19,1	17,6	12,5

1. Nýjustu tölur eru bráðabirgðatölur. 2. Breytingar á undirliðum vöruskipta- og þjónustujafnaðar eru sýndar í % en á undirliðum fjármagnsjafnaðar sem krónur. Allar breytingar eru reiknaðar á föstu gengi. 3. Arðgreiðslur og endurfjárfesting hagnaðar í beinni fjárfestingu. 4. Flæði til landsins er með jákvæðu formerki og stafar af lækku á erlendri eign eða skuldaaukningu, en flæði frá landinu er með neikvæðu formerki, þ.e. eignaukning eða endurgreiðsla skulda.

Heimild: Seðlabanki Íslands.

Mynd 19
Viðskiptajöfnuður
1. ársfj. 1996 - 2. ársfj. 2005

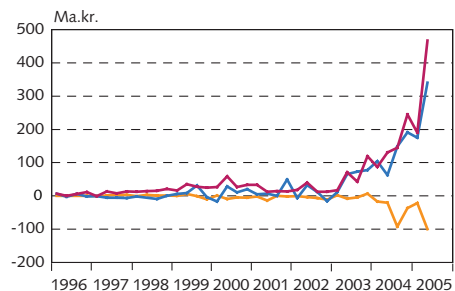
Á gengi hvers tíma



Nýjustu tölur eru bráðabirgðatölur.
Heimild: Seðlabanki Íslands.

Mynd 20
Nokkrir undirþættir fjármagnsjafnaðar
1. ársfj. 1996 - 2. ársfj. 2005

Á gengi hvers tíma



— Bein fjárfesting, nettó
— Erlend verðbréfafjárfesting
— Skuldir (lán, verðbréfaútgáfa), nettó

Nýjustu tölur eru bráðabirgðatölur.
Heimild: Seðlabanki Íslands.

Tafla 11 Erlend staða þjóðarbúsins

Ma.kr.	Staða í lok tímabils								
	2000	2001	2002	2003	2004	sept.'04	des.'04	mars'05	júní'05
Hrein staða við útlönd	-451,0	-596,4	-579,9	-550,8	-680,9	-683,4	-680,8	-818,0	-905,8
Erlendar eignir	314,4	415,9	409,3	708,2	1.133,9	986,9	1.133,9	1.156,4	1.553,2
Bein fjárfesting	56,2	86,8	101,2	122,5	255,2	225,1	255,2	259,3	323,1
Eigið fjármagn	41,0	66,8	82,3	110,5	218,0	191,5	218,0	229,5	279,6
Lán til tengdra félaga	15,2	19,9	18,9	12,1	37,1	33,7	37,1	29,8	43,5
Erlend markaðsverðbréf	185,0	197,3	159,7	262,3	344,4	312,6	344,4	340,8	376,2
Hlutabréf	178,4	184,8	149,3	239,2	316,5	286,4	316,5	307,7	340,4
Skuldaskjöl	6,6	12,5	10,4	23,1	27,9	26,2	27,9	33,0	35,8
Aðrar fjáreignir en forði	39,1	95,2	111,2	265,2	468,7	378,0	468,7	496,8	791,4
Gjaldeyrisforði	34,2	36,6	37,2	58,1	65,6	71,1	65,6	59,5	62,4
Erlendar skuldir alls	765,4	1.012,3	989,2	1.259,0	1.814,8	1.670,2	1.814,8	1.974,3	2.458,9
Bein fjárfesting á Íslandi	41,5	70,8	64,3	84,6	110,7	103,7	110,7	123,3	122,9
Eigið fjármagn	33,1	63,4	56,1	61,8	97,2	83,5	97,2	110,2	110,2
Lán frá tengdum félögum	8,5	7,4	8,2	22,8	13,5	20,2	13,5	13,1	12,7
Innlend markaðsverðbréf	347,7	471,3	490,3	776,2	1.302,2	1.160,8	1.302,2	1.460,8	1.835,5
Hlutafé	2,3	12,1	35,9	42,6	86,5	91,9	86,5	106,7	112,3
Skuldaskjöl	345,4	459,2	454,4	733,6	1.215,7	1.068,9	1.215,7	1.354,0	1.723,2
Aðrar erlendar skuldir	376,2	470,2	434,6	398,3	402,0	405,8	402,0	390,3	500,6
Löng lán	289,0	377,0	296,2	252,0	206,7	246,6	206,7	205,8	223,1
Skammtímaskuldir	87,2	93,2	138,4	146,3	195,3	159,1	195,3	184,5	277,5
Ýmsar kennitölur									
Áhættufjármagn, nettó	190,7	188,7	150,3	234,5	374,6	315,9	374,6	337,0	428,4
Skuldabréf, lán o.fl., nettó	-641,7	-785,1	-730,2	-785,3	-1.055,5	-999,2	-1.055,5	-1.154,9	-1.334,1
Seðlabankinn	18,6	21,7	20,8	58,1	65,5	70,7	65,5	59,3	62,2
Hið opinbera	-167,2	-239,8	-227,2	-213,7	-205,8	-215,5	-205,8	-190,5	-188,2
Innlánsstofnanir	-329,4	-373,7	-361,8	-471,1	-778,2	-710,9	-778,2	-900,5	-1.044,6
Aðrir gearar	-163,7	-193,2	-162,0	-158,6	-136,9	-143,5	-136,9	-123,3	-163,5
Hlutföll af landsframleiðslu (%)¹									
Hrein erlend staða	-64,1	-77,3	-81,6	-70,2	-86,6	-79,2	-86,6	-86,2	-91,8
Hreinar erlendar skuldir ²	91,2	101,7	102,7	100,1	134,2	115,8	134,2	121,7	135,3
Vergar erlendar skuldir ²	102,5	120,4	125,1	144,3	205,7	170,9	205,7	183,9	225,5
Langtímaskuldir	83,6	98,1	96,5	110,0	163,9	135,3	163,9	154,1	184,2
Skammtímaskuldir	18,9	22,3	28,6	34,3	41,8	35,6	41,8	29,8	41,3

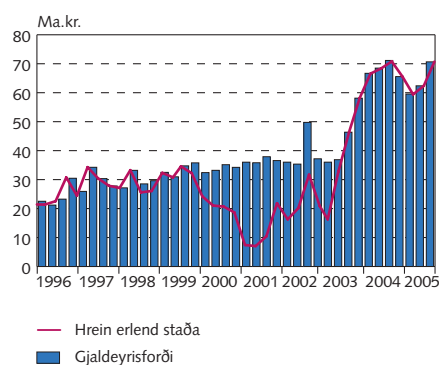
1. Tölur um skuldastöðu og verga landsframleiðslu eru færðar á sambærilegt gengi m.v. SDR. Skuldastaða í lok ársfjórðungs er reiknuð beint í hlutfalli við áætlaða landsframleiðslu ársins. 2. Án áhættufjármagns.

Heimild: Seðlabanki Íslands.

Mynd 21

Gjaldeyrisforði og hrein erlend staða Seðlabankans 1. ársfj. 1996 - 3. ársfj. 2005

Á gengi hvers tíma

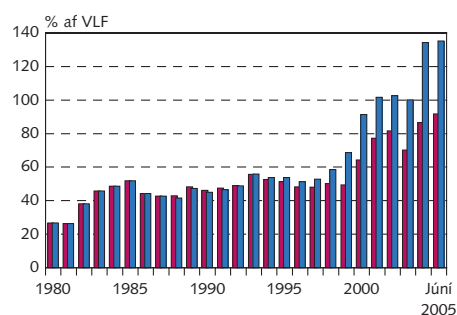


Nýjustu tölur eru bráðabirgðatölur.
Heimild: Seðlabanki Íslands.

Mynd 22

Erlend staða þjóðarbúsins 1980-2005¹

Í árslok



— Hrein erlend staða
— Hreinar erlendar skuldir

1. Hrein erlend staða er neikvæð sbr. töflu 11 og er hér sýnd með öfugu formerki. Nýjustu tölur eru bráðabirgðatölur.
Heimild: Seðlabanki Íslands.

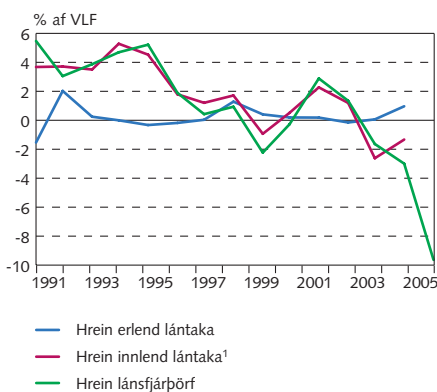
Tafla 12 Yfirlit um fjármál ríkissjóðs¹

Fjárhæðir eru í ma.kr.	Rekstrargrunnur (skv. ríkisreikn.)			Jan.-des.		% -breyt. milli ára	Júní-sept.		% -breyt. milli ára
	2002	2003	2004	2003	2004		2004	2005	
Tekjur	259,2	274,6	302,4	259,8	280,7	8,1	92,0	168,8	83,4
Gjöld	267,3	280,7	300,4	268,7	280,4	4,3	101,3	106,8	5,4
Afgangur	-8,1	-6,1	2,0	-8,9	0,3	.	-9,3	62,0	.
Viðskiptareikningar, nettóinnheimta	-14,4	8,9	-3,8	9,8	-0,6	.	0,7	-1,9	.
Lánveitingar, nettó (innstreymi)	11,3	5,7	26,3	6,5	26,4	.	6,9	-27,3	.
Hlutfjárviðskipti og stofnfé	0,7	4,8	-0,7	4,5	-0,4	.	0,0	9,1	.
Afgangur fyrir lántökur	-10,5	13,3	23,8	11,8	25,7	.	-1,7	42,0	.
Lífeyrissjóðir og ógreiddir vextir ²	-4,2	-9,9	-12,8	-7,5	-10,8	.	-2,5	-1,4	.
Hreinar, formlegar lántökur	13,5	-2,9	-3,6	-6,0	-6,6	.	-2,6	-15,5	.
Stuttar innlendar	0,0	8,5	-6,0	8,5	-6,0	.	-2,6	3,2	.
Langar innlendar	3,0	4,6	11,3	1,6	8,5	.	0,4	4,3	.
Erlendar	10,5	-16,0	-8,9	-16,0	-9,1	.	-0,5	-22,9	.
Greiðslujöfnuður	-1,2	0,5	7,3	-1,6	8,3	.	-6,8	25,0	.
<i>Helstu tekna- og útgjaldaliðir</i>									
Tekjur alls	259,2	274,6	302,4	259,8	280,7	8,1	92,0	168,8	83,4
Tekjuskattur einstaklinga	55,1	58,0	65,0	55,8	62,6	12,0	18,4	20,4	10,4
Aðrir tekju- og eignarskattar ³	27,5	30,8	37,6	28,1	32,8	16,8	9,6	16,8	75,7
Virðisaukaskattur	76,3	80,9	96,4	80,3	91,1	13,5	31,0	38,7	24,9
Vörugjöld og innflutningsskattar ⁴	15,4	17,6	21,1	17,5	20,8	18,7	7,7	9,7	25,8
Tryggingagjöld	23,4	26,3	28,4	25,2	27,8	10,3	9,5	10,9	14,8
Aðrir skattar ⁵	22,9	25,2	27,2	23,7	25,7	8,7	9,6	10,8	11,8
Vextir, arður og leiga	18,7	14,4	15,3	11,0	12,0	9,3	3,7	2,2	-42,1
Eignasala/endurmat fyrirtækja	11,7	12,0	1,1	11,6	0,2	-98,5	0,0	57,1	.
Aðrar tekjur ⁶	8,3	9,3	10,4	6,7	7,8	17,3	2,5	2,4	-2,4
Gjöld alls ⁷	267,3	280,7	300,4	268,7	280,4	4,3	101,3	106,8	5,4
Rekstrargjöld	116,8	110,1	138,9	120,6	136,1	12,8	48,7	55,0	12,9
Rekstrar- og neyslutilfærslur	112,6	129,5	124,4	108,7	111,5	2,6	41,8	42,2	0,9
Fjármagnskostnaður	16,0	15,3	14,2	14,9	13,1	-12,5	3,1	2,4	-21,7
Viðhald	6,1	6,3	5,0	5,0	3,7	-26,9	2,0	1,7	-14,2
Fjárfesting	15,8	19,6	18,0	19,4	16,1	-17,4	5,7	5,4	-4,6

1. Fyrstu þrjú dælar á rekstrargrunni skv. ríkisreikningi, hinir sex skv. greiðslubókhalda. 2. Fólgin lántaka í uppsöfnun lífeyrisskuldbindinga og spariskirteinavaxta. 3. Gjald í framkvæmdasjóð aldraðra, fjármagnstekjuskattur, tekjuskattur félaga, eignarskattar, erfðafjárskattur, stimpilgjöld. 4. Vörugjald, sérstakt og almennt vörugjald af bensíni, vörugjöld af ökutækjum, almenn innflutningsgjöld. 5. Þyngst vega bifreiðagjöld og tekjur af áfengi. 6. Dómsmálagjöld, leyfisgjöld, sektir o.fl. 7. Breytt bókun gjalda gerir samanburð 2003 til 2005 varhugaverðan.

Heimild: Ríkisreikningur, mánaðaryfirlit Fjársýslu ríkisins.

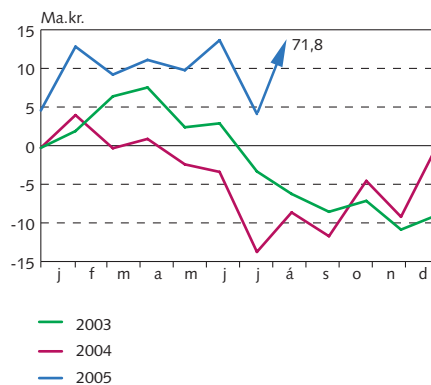
Mynd 23
Lánsfjárför og lántökur
ríkissjóðs 1991-2005



1. P.m.t. hækkun lífeyrisskuldbindinga og ógreiddra vaxta til langs tíma.
Heimildir: Ríkisreikningur, fjármálaráðuneytið, áætlanir Seðlabankans.

Mynd 24
Mánaðarlegur tekjuafgangur
ríkissjóðs 2003-2005

Frá ársbyrjun til loka mánaðar



Heimild: Mánaðaryfirlit Fjársýslu ríkisins.

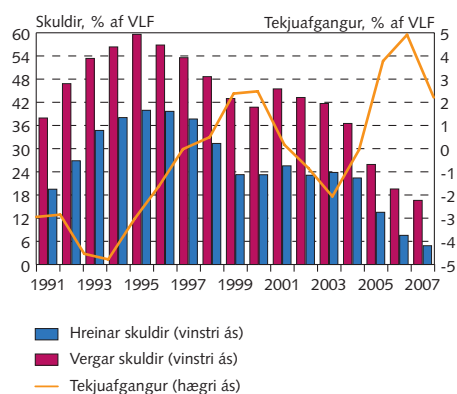
Tafla 13 Fjármál hins opinbera¹

Í milljörðum króna	1997	1998	1999	2000	2001	2002	2003	2004	Brb.-	Áætlun ²	
									tölur	2006	2007
Hið opinbera											
Tekjur	213,2	242,9	278,6	301,1	328,5	350,6	368,4	416,7	479	521	541
Útgjöld	213,3	240,0	264,0	284,6	327,2	357,1	385,1	417,2	441	467	514
Tekjuafgangur/halli	-0,1	2,8	14,6	16,6	1,3	-6,6	-16,7	-0,5	37	55	27
Hreinar skuldir	196,5	180,7	147,0	158,7	199,3	182,2	195,7	202,1	136	85	59
Vergar skuldir	279,4	280,5	271,5	278,0	354,6	340,7	342,3	329,3	260	220	201
Ríkissjóður											
Tekjur	162,5	184,1	214,0	228,9	246,1	257,9	275,1	313,9	363	391	399
Útgjöld	159,6	177,0	196,4	209,8	239,5	261,1	288,1	304,0	318	334	373
Tekjuafgangur/halli	2,9	7,1	17,5	19,1	6,6	-3,2	-13,0	9,9	45	57	25
Hreinar skuldir	172,3	151,3	118,8	127,4	168,8	149,5	159,2	155,8	82	29	4
Vergar skuldir	241,6	237,8	226,0	228,5	298,3	281,1	277,2	253,0	173	127	105
Sveitarfélög											
Tekjur	55,5	62,9	69,9	77,7	89,5	99,8	104,3	112,7	126	143	155
Útgjöld	58,5	67,2	72,8	80,3	94,8	103,2	108,0	123,0	133	145	154
Tekjuafgangur/halli	-3,0	-4,3	-2,9	-2,6	-5,3	-3,4	-3,8	-10,3	-7	-2	2
Hreinar skuldir	25,0	30,1	28,7	31,7	30,7	32,8	36,7	46,4	53	56	55
Vergar skuldir	38,4	43,3	46,1	49,8	56,6	60,2	65,6	76,8	87	94	96
Hið opinbera, % af VLF											
Tekjur	41,3	42,4	45,3	45,0	43,8	44,8	45,4	47,1	48	47	45
Útgjöld	41,3	41,9	42,9	42,5	43,6	45,7	47,5	47,1	45	42	43
Tekjuafgangur/halli	0,0	0,5	2,4	2,5	0,2	-0,8	-2,1	-0,1	4	5	2
Hreinar skuldir	38,1	31,5	23,9	23,7	26,6	23,3	24,1	22,8	14	8	5
Vergar skuldir	54,1	48,9	44,1	41,5	47,3	43,5	42,2	37,3	27	23	17

1. Hið opinbera er ríki, sveitarfélög og almannatryggingar. Tekjur og gjöld eru hér samkvæmt uppgjöri Hagstofunnar samkvæmt þjóðhagsreikningakerfi Sameinuðu þjóðanna. Stærstu frávik frá framsetningu fjárlaga og ríkisreikningi felast í meðferð skattafskrifta, lífeyrisskuldbindinga og hagnaðar af eignasölu. 2. Rekstrartölur fyrir 2004 eru áætlun Hagstofunnar. Aðrar tölur fyrir 2004-2007 eru áætlun Seðlabankans.

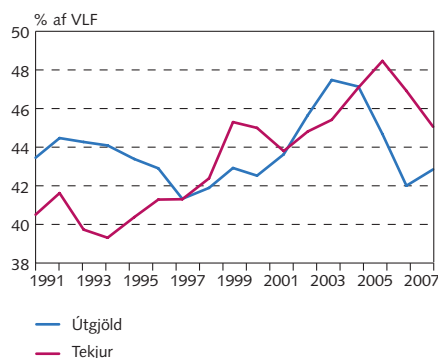
Heimildir: Hagstofa Íslands, áætlanir Seðlabankans.

Mynd 25
Skuldir og tekjuafgangur hins opinbera 1991-2007



Heimildir: Hagstofa Íslands, áætlanir Seðlabankans 2003-2007.

Mynd 26
Útgjöld og tekjur hins opinbera 1991-2007



Heimildir: Hagstofa Íslands, fjárlagfrumvarp 2006, áætlanir Seðlabankans 2005-2007.

Tafla 14 Velta¹

M.kr.	Janúar-ágúst			% -breyting frá fyrra ári, janúar-ágúst ²		
	2003	2004	2005	2003	2004	2005
Samtals iðnaður	203.079	220.893	237.443	-6,2	5,7	3,6
Iðnaður án fiskiðnaðar	133.420	143.016	148.248	0,7	4,2	-0,1
Iðnaður án fiskiðnaðar og stóriðju	108.024	115.857	122.579	4,4	4,2	1,9
Smásöluverslun (án eldsneytis)	119.611	128.436	135.936	1,4	5,6	4,9
Heildsala	197.077	240.208	264.947	6,8	19,7	9,3
Heildsala án eldsneytis	168.219	208.119	228.407	7,4	21,6	8,8
Byggingarstarfsemi og mannvirkjagerð	55.527	68.743	89.766	15,7	20,3	25,8
Samtals	856.477	981.932	1.107.140	0,1	11,4	8,6
Samtals án eldsneytis	827.619	949.844	1.070.599	1,2	12,8	11,7

1. Byggt á virðisaukaskattýrslum. 2. Reiknað út frá veltu staðvirtri með neysluverðsvisitölu eða neysluverðsvisitölu án húsnæðis og bensins.

Heimildir: Hagstofa Íslands, Seðlabanki Íslands.

126

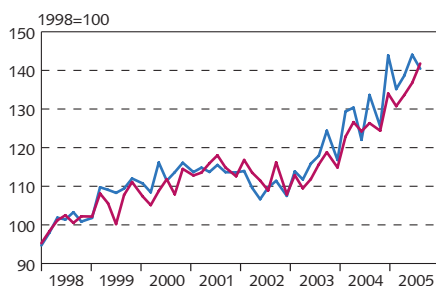
Tafla 15 Raungengi íslensku krónunnar¹

Raungengi (1980 = 100)	Meðalstaða árs					3. ársfj. 2005	% -breyting frá fyrra ári		
	2000	2001	2002	2003	2004		I '05	II '05	III '05
m.v. hlutfallslegt neysluverðlag	96,2	83,7	88,5	94,1	97,2	105,5	11,4	8,6	8,8
m.v. hlutfallslegan launakostnað á einingu	91,4	78,7	84,1	88,5	90,6	99,1	18,9	10,2	11,9
% -breyting frá fyrra ári	1997	1998	1999	2000	2001	2002	2003	Brb. 2004	Áætlun 2005
Nafngengi	1,2	1,5	0,0	0,2	-16,6	2,5	6,2	1,8	9,1
Erlent verðlag	2,1	1,6	1,6	2,3	2,1	1,7	2,0	1,8	2,3
Innlent verðlag	1,8	1,7	3,4	5,1	6,6	4,8	2,1	3,2	3,9
Raungengi miðað við hlutfallslegt verðlag	0,9	1,6	1,8	2,9	-13,0	5,7	6,3	3,2	10,8
Erlend framleiðni	1,5	1,2	1,2	1,4	0,4	1,1	1,4	1,9	1,1
Innlend framleiðni	2,0	2,1	1,5	2,8	1,7	-0,8	5,0	4,1	1,1
Erlend laun	3,2	3,0	3,3	3,2	3,3	3,1	2,9	1,9	1,7
Innlend laun	5,8	7,1	5,5	5,7	8,0	5,8	5,5	4,7	6,6
Raungengi miðað við hlutfallsleg laun	3,3	5,0	1,6	1,3	-13,8	6,8	5,2	2,3	14,4

1. Nýjustu tölur eru bráðabirgðatölur og áætlanir.

Heimild: Seðlabanki Íslands.

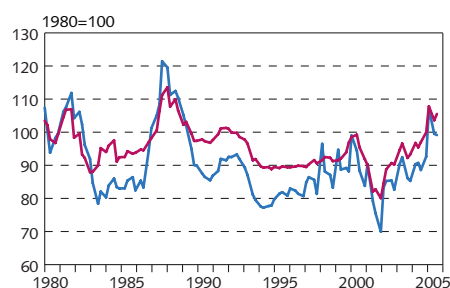
Mynd 27
Veltubreyting milli ára 1998/1 - 2005/4
Tveggja mánaða tímabil, raunvirt og árstíðarleiðrétt



— Velta innanlandsgreina
— Heildarvelta

Heimildir: Hagstofa Íslands, Seðlabanki Íslands.

Mynd 28
Ársfjórðungslegt raungengi krónunnar
1. ársfj. 1980 - 3. ársfj. 2005



— Miðað við hlutfallsleg laun
— Miðað við hlutfallslegt verðlag

Nýjustu tölur eru bráðabirgðatölur.
Heimild: Seðlabanki Íslands.

Tafla 16 Fasteignamarkaður og eignaverð

Fasteignamarkaður ¹	2002	2003	2004	okt. '05	1 mán. %-br.		12 mán. %-breytingar			
					sept. '05	okt. '05	okt. '03	okt. '04	okt. '05	
Verðvísitala íbúðarhúsnæðis á höfuðb.svæði ²	158,9	177,7	200,5	285,6	1,2	0,4	13,3	12,5	37,9	
Verð í fjölbýli á höfuðborgarsvæði ²	160,7	179,9	201,3	281,0	0,9	0,3	13,2	11,0	35,2	
Verð veiðiheimilda (meðalverð tímabils, kr./kg.)										
Verð varanlegra þorsheimilda (kr./kg.)	709	930	1.223	1.640	3,7	15,0	25,0	-9,6	45,1	
Leiguverð þorsheimilda (kr./kg.)	117	156	132	125	-0,8	0,8	-20,7	4,3	4,2	
Hlutafjármarkaður										
Vísitölur, 31. des. 1997 = 1.000	Í árslok				31. okt.	% -breyting til 31. okt. 2005				
	2001	2002	2003	2004	2005	1 m.	3 m.	6 m.	12 m.	
Úrvalsvísitala (ICEX-15)	1.159,0	1.352,0	2.114,3	3.359,6	4.677,0	1,0	8,6	13,8	39,0	
Heildarvísitala aðallista	1.180,8	1.436,2	2.075,2	3.167,4	4.350,1	1,7	8,6	13,1	36,4	
Atvinnugreinvísitölur, 31. des. 2004 = 100 ³										
Sjávarútvegur (ICEXFISH)	86,7	107,3	100,0	120,7	120,8	-3,2	-5,3	-7,6	1,4	
Fjármálaþjónusta (ICEX40)	.	.	.	100,0	144,4	1,1	10,6	16,7	.	
Nauðsynjavörur (ICEX30)	.	.	.	100,0	127,8	-0,2	4,0	7,3	.	
Heilbrigðisgeiri (ICEX35)	.	.	.	100,0	111,7	4,8	2,7	7,8	.	

1. Breytingar eru reiknaðar út frá 3 mán. hreyfanlegum meðaltölum. 2. Janúar 1994=100. Staðgreiðsluverð. 3. Hinn 1. apríl 2005 voru teknar upp nýjar atvinnugreinvísitölur. Af eldri vísitölum er aðeins vísitala sjávarútvegs reiknuð áfram og miðast upphafsgildi hennar (100) við 31. desember 1997.

Heimildir: Fasteignamat ríkisins, Íbúðalánasjóður, Kauphöll Íslands, Kvótáþing, LÍÚ, Seðlabanki Íslands.

Tafla 17 Eignir og skuldir heimila og fyrirtækja

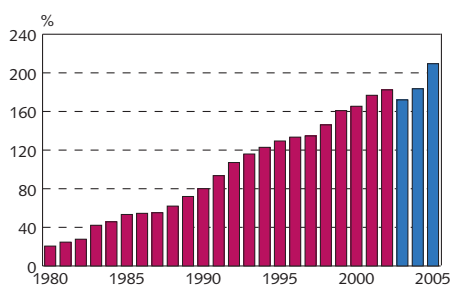
Í ma.kr. nema annað sé tekið fram	1997	1998	1999	2000	2001	2002	2003	2004	%-br. milli ára '03-'04
Íbúða- og bifreiðaeign heimila ¹	676,0	724,1	842,6	953,2	1.044,0	1.108,4	1.235,5	1.448,9	17,3
Eignir heimila í líffeyrissjóðum	345,6	398,2	507,3	557,3	640,1	664,6	805,1	964,6	19,8
Skuldir heimila við lánakerfið ²	386,2	442,6	522,0	613,8	710,4	758,6	772,1	877,1	13,6
Skuldir heimila sem % af ráðstöfunartekjum ²	134,7	146,1	160,9	165,4	176,8	182,4	172,0	183,5	6,7
Skuldir fyrirtækja við lánakerfið ²	420,7	509,4	668,8	801,1	962,3	972,5	1.171,0	1.466,8	25,3
Skuldir sjávarútvegsfyrirtækja	123,5	139,7	160,3	165,2	195,5	191,9	185,5	208,4	12,3

1. Skv. þjóðarauðsmati þjóðhagsstofnunar. Á meðalverði ársins. 2. Vegna breyttrar útlánaskiptingaráttar lánakerfis eru skuldir heimila 50,3 ma.kr lægri en ella í lok ársins 2003 og skuldir fyrirtækja 27,9 ma.kr lægri. Hlutfallsbreytingar miðast hins vegar við óbreytta útlánaskiptingu lánakerfis.

Heimild: Seðlabanki Íslands.

Mynd 29

Skuldir heimila sem hlutfall af ráðstöfunartekjum 1980-2005¹

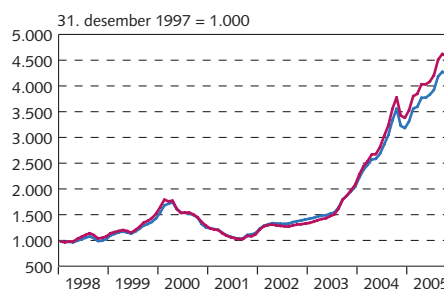


1. Breytt lánaflokkun frá árinu 2003 (súlur í bláum lit) (sjá neðanmálsgrein 2 við töflu 17).
Heimild: Seðlabanki Íslands.

Mynd 30

Hlutabréfaverð 1998-2005

Mánaðarleg meðaltöl janúar 1998 - október 2005



— Úrvalsvísitala (ICEX-15)
— Heildarvísitala aðallista

Heimild: Kauphöll Íslands.

Tafla 18 Afkoma fyrirtækja

Úr reikningum hlutafélaga í Kauphöll Íslands ¹	Jan.-des.		% af veltu		Jan.-sept.		% af veltu		% -br. '04-'05
	2003	2004	2003	2004	2004	2005	2004	2005	
Allar fjárhæðir eru í milljörðum króna									
Hagnaður fyrir afskriftir og fjármagnsliði	33,9	42,8	12,1	12,1	12,9	17,6	14,7	11,6	36,4
Sjávarútvegur	8,3	8,7	21,3	18,1	2,1	2,2	21,6	18,2	4,8
Samgöngur	1,6	2,6	7,0	10,7	4,5	3,8	13,2	10,2	-15,5
Upplýsingatækni	8,1	11,0	19,6	20,2	1,1	2,3	10,3	8,6	109,0
Iðnaður og framleiðsla	12,1	16,6	16,3	18,1	10,2	12,6	17,9	12,6	23,5
Hagnaður eftir skatta	12,0	23,2	4,3	6,6	6,8	9,7	7,7	6,4	42,6
Sjávarútvegur	3,4	5,6	8,7	11,7	0,8	1,4	7,9	11,7	75,0
Samgöngur	0,5	1,0	2,3	4,1	2,8	6,6	8,3	17,8	135,7
Upplýsingatækni	1,6	4,8	3,6	8,9	0,6	1,0	5,7	3,8	66,7
Iðnaður og framleiðsla	5,6	10,2	7,5	11,2	6,5	7,0	11,4	7,0	7,7
Eiginfjárlutfall fyrirtækja í Kauphöll Íslands	35,2	34,1	.	.	38,0	30,8	.	.	.
Arðsemi eigin fjár félaga í Kauphöll Íslands	15,3	10,3	.	.	11,6	9,3	.	.	.
Fjöldi hlutafélaga í úrtaki	31	31	.	.	13	13	.	.	.
Úr reikningum viðskiptabanka og sparisjóða²									
Allar fjárhæðir eru í milljörðum króna	2001	2002	2003	2004	%-br. '03-'04	Jan.-júní		%-br '04-'05	
Hreinar vaxtatekjur	29,4	29,6	36,0	54,2	50,6	22,2	36,4	64,0	
Aðrar rekstrartekjur	10,3	27,9	45,6	78,7	72,6	40,8	63,5	55,7	
Hreinar rekstrartekjur	39,6	57,5	81,6	132,9	62,9	63,0	99,9	58,6	
Rekstrargjöld	25,4	34,1	44,9	60,2	34,1	27,0	34,5	27,7	
Framlag í afskriftareikning	7,4	9,3	13,2	13,2	-	6,7	6,1	-9,7	
Tekju- og eignarskattur	-0,1	1,2	2,9	8,9	206,9	4,3	9,1	112,7	
Hagnaður ársins	6,9	12,5	18,6	43,1	131,7	21,3	50,2	135,9	
Heildareignir í lok tímabils	941,0	1.161,1	1.597,3	3.128,8	95,9	1.886,3	4.479,1	137,5	
Eigið fé í lok tímabils	60,8	84,5	113,5	256,6	126,1	133,2	447,8	236,2	
% í lok tímabils									
Arðsemi eigin fjár	13,9	18,5	22,5	30,9	.	41,5	39,5	.	
Kostnaðarhlutfall ³	64,0	59,4	55,0	45,3	.	42,9	34,5	.	
Eiginfjárlutfall alls	11,3	12,2	12,3	12,8	.	13,1	13,9	.	
Eiginfjárlutfall án víkjandi lána	8,0	9,1	9,2	9,5	.	9,0	10,1	.	

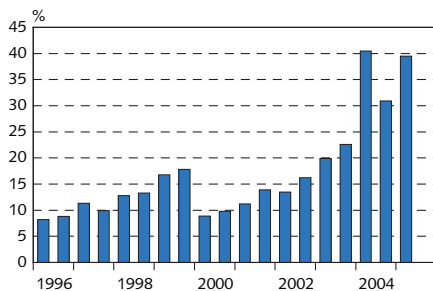
1. Byggt á reikningum allra félaga í Kauphöll Íslands nema fjármála- og tryggingarfyrirtækja. 2. Þrjú stærstu viðskiptabankarnir og sex stærstu sparisjóðirnir. Uppgjör viðskiptabankanna og SPRON jan. - júní 2005 skv. IFRS (International Financial Reporting Standards). 3. Rekstrargjöld sem hlutfall af hreinum rekstrartekjum.

Heimildir: Fjármálaeftirlitið, Seðlabanki Íslands.

Mynd 31

Arðsemi eigin fjár viðskiptabanka og sparisjóða¹ 1996/1 - 2005/1

Hálfsárslegar tölur



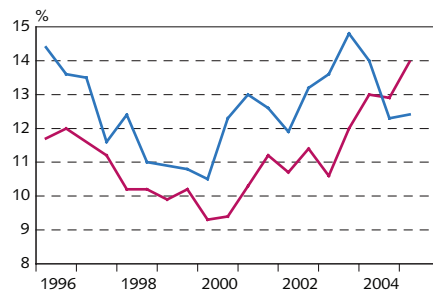
1. Byggt á reikningum viðskiptabanka (án Sparisjóðabanka Íslands) og sex stærstu sparisjóða. Frá 1998 er FBA meðtalin en þar áður Fiskveiðisjóður og Iðnlánasjóður.

Heimildir: Fjármálaeftirlitið og árs- og árshlutareikningar viðskiptabanka og sparisjóða.

Mynd 32

Eiginfjárlutfall viðskiptabanka og sparisjóða¹ 1996/1 - 2005/1

Hálfsárslegar tölur (í lok júní og desember)



1. Byggt á reikningum viðskiptabanka (án Sparisjóðabanka Íslands) og sex stærstu sparisjóða.

Heimildir: Fjármálaeftirlitið og árs- og árshlutareikningar viðskiptabanka og sparisjóða.

Tafla 19 Erlendur samanburður

Skv. nýjustu upplýsingum fyrir hvert land	ESB-25	E-12	USA	UK	Japan	Svíþjóð	Noregur	Finnland	Danmörk	Ísland
Verðbólga sl. 12 mån.	2,4	2,6	4,7	2,7	-0,3	0,6	2,0	1,1	2,4	4,2
Atvinnuleysi ¹	8,6	8,4	5,1	4,7	4,2	5,4	4,8	8,3	5,5	1,6
Hagvöxtur ²	1,7	1,1	3,6	1,6	2,2	2,1	2,0	-0,3	2,9	6,8
Óverðtryggðir langtímavextir (nafnávöxtun) ³	.	3,0	4,4	4,3	0,9	3,0	3,4	3,0	3,0	7,8
Verðtryggðir langtímavextir (raunávöxtun) ³	.	.	1,8	1,6	.	0,9	.	.	.	3,6
Skammtímavextir ⁴	2,6	2,1	3,9	4,5	0,0	1,5	2,3	2,2	2,1	10,1

Fyrir árið 2004 (nema annað sé tilgreint):

VLF á mann m.v. kaupm.jafnvægi US\$ (PPP) ⁵	.	27,1	37,6	29,9	28,0	29,0	37,1	28,6	30,7	29,4
Vergur sparnaður, % af VLF ⁶	.	.	13,1	14,8	25,7	23,9	24,5	24,5	22,6	14,7
Jöfnuður hins opinbera, % af VLF	.	-2,7	-4,3	-3,4	-6,1	1,2	11,5	1,9	2,3	-0,1
Vergar skuldir hins opinbera, % af VLF	.	78,5	63,4	44,2	157,6	62,1	51,1	53,3	49,4	37,5
Útgjöld hins opinbera, % af VLF	.	48,6	36,0	44,1	37,3	57,1	46,6	50,7	56,3	47,4
Viðskiptajöfnuður, % af VLF	0,1	0,6	-5,7	-2,2	3,6	8,0	13,8	4,3	2,5	-8,4

1. Árstíðarleiðrétt. 2. Hagvöxtur yfir fjóra ársfjórðunga. Árstíðarleiðrétt, nema fyrir Ísland. 3. Ríkisskuldabréf til 5 ára eða því sem næst. 4. Ríkisvixlar til þriggja mánaða. 5. Árið 2003. Í þús. Bandaríkjadala. Umreiknað á gengi sem leiðréttir fyrir verðlagsmuni milli ríkja. 6. Árið 2002 fyrir Japan og árið 2003 fyrir Bandaríkin.

Heimildir: EcoWin, Eurostat, OECD.

Tafla 20 Alþjóðleg hagþróun

Hagvöxtur, % á ári ¹	1998	1999	2000	2001	2002	2003	Bráðab. 2004	Spár	
								2005	2006
Heimsframleiðsla	2,8	3,7	4,7	2,4	3,0	4,0	5,1	4,3	4,3
Evrusvæði	2,8	2,7	3,8	1,7	0,9	0,7	2,0	1,3	1,7
Bretland	3,2	3,0	4,0	2,2	2,0	2,5	3,2	2,0	2,2
Bandaríkin	4,2	4,4	3,7	0,8	1,6	2,7	4,2	3,5	3,3
Japan	-1,0	-0,1	2,4	0,2	-0,3	1,4	2,7	2,0	1,8
Önnur nýmarkaðs- og þróunarriki ²	3,0	4,0	5,8	4,1	4,8	6,5	7,3	6,4	6,1
Vöxtur heimsverslunar, % á ári	4,6	5,8	12,4	0,1	3,4	5,4	10,3	7,0	7,4
Verðbólga ³									
Evrusvæði	1,1	1,1	2,1	2,3	2,3	2,1	2,1	2,1	1,8
Bretland	1,6	1,4	0,8	1,2	1,3	1,4	1,3	2,0	2,0
Bandaríkin	1,5	2,2	3,4	2,8	1,6	2,3	2,7	3,2	2,8
Japan	0,6	-0,3	-0,9	-0,7	-1,0	-0,2	0,0	-0,2	0,2
Atvinnuleysi									
Evrusvæðið	10,0	9,2	8,2	7,9	8,3	8,7	8,9	8,8	8,7
Bretland	6,3	6,0	5,5	5,1	5,2	5,0	4,8	4,7	4,8
Bandaríkin	4,5	4,2	4,0	4,8	5,8	6,0	5,5	5,1	5,0
Japan	4,1	4,7	4,7	5,0	5,4	5,3	4,7	4,3	4,0
Jöfnuður hins opinbera, % af VLF ⁴									
Evrusvæðið	-2,3	-1,3	0,1	-1,8	-2,5	-2,8	-2,7	-2,8	-2,7
Bretland	0,1	1,1	3,8	0,7	-1,8	-3,4	-3,4	-2,9	-3,0
Bandaríkin	0,4	0,9	1,6	-0,4	-3,8	-4,6	-4,3	-4,1	-3,9
Japan	-5,5	-7,2	-7,5	-6,1	-7,9	-7,7	-6,1	-6,1	-5,3
Langtímavextir ⁵									
Evrusvæðið	4,8	4,7	5,4	5,0	4,9	4,1	4,1	3,5	3,6
Bretland	5,5	5,1	5,3	4,9	4,9	4,5	4,9	4,6	4,8
Bandaríkin	5,3	5,6	6,0	5,0	4,6	4,0	4,3	4,5	5,3
Japan	1,5	1,7	1,7	1,3	1,3	1,0	1,5	1,4	1,8

1. Raunbreyting landsframleiðslu á milli ára. 2. Í maí 2004 breytti Alþjóðagjaldeyrissjóðurinn landaflokkun sinni. Í hópnun „Önnur nýmarkaðs- og þróunarriki“ eru 146 ríki. 3. Breyting neysluverðs. 4. Hlutfall af vergri landsframleiðslu. Tekjujöfnuður hins opinbera, ríkis, sveitarfélaga og almennatrygginga. 5. Ávöxtun 10 ára ríkisskuldabréfa.

Heimildir: Alþjóðagjaldeyrissjóðurinn, Consensus Forecasts, OECD.

Tafla 21 Sögulegar hagtölur (frh. á næstu bls.)

Ár	Verðlag ¹		Gengi		Vextir		Peningastærðir		Hlutfall gjaldeyrisforða og vörumfl. ⁵	Erlendar skuldir % af VLF ⁶	Hagvöxtur		
	Vísitala neysluverðs ¹	Verðbólgan	Meðal gengisvísitala ²	Raugengi krónu ³ m.v. neysluverð	Meðal-ávöxtun spariskirteina ⁴	Alm. skuldabréfa-lán banka (raunáv.) óverðr.	%-breyting yfir ár	Útlán lánað					
1976	1,8	32,4	8,5	103,3	106,4	5,8	-7,4	32,5	26,8	32,2	2,2	40,7	6,0
1977	2,4	30,3	9,7	113,1	114,2	3,5	-9,5	43,9	40,5	41,8	2,0	37,6	8,8
1978	3,5	44,0	13,9	105,3	106,6	3,3	-13,4	48,7	47,3	62,8	2,6	39,2	5,9
1979	5,0	44,5	18,7	100,0	100,7	3,5	-15,4	55,9	58,1	46,4	2,5	39,7	4,9
1980	8,1	61,8	25,9	100,0	100,0	3,5	-8,3	65,4	66,4	71,1	2,4	35,9	5,7
1981	12,2	50,8	34,7	104,4	106,3	3,2	-1,7	70,5	72,2	54,1	3,0	36,5	4,3
1982	18,4	51,0	54,5	95,8	102,2	3,5	-9,4	58,0	92,0	100,2	2,1	46,4	2,1
1983	33,9	84,2	100,0	90,3	84,3	3,8	-14,2	78,7	85,6	82,9	2,5	57,2	-2,2
1984	43,7	29,2	116,3	94,7	83,4	7,0	3,4	33,4	43,0	40,2	2,1	60,2	4,1
1985	57,9	32,4	148,7	93,2	84,5	6,9	-2,3	47,6	29,7	35,2	2,8	63,6	3,3
1986	70,2	21,3	171,0	95,0	86,4	8,5	4,3	35,0	19,1	20,1	3,6	56,5	6,2
1987	83,4	18,8	177,3	104,1	109,0	8,7	4,7	35,2	42,1	31,4	2,4	49,4	8,6
1988	104,6	25,4	202,6	109,4	113,4	8,7	11,8	24,0	37,2	34,0	2,4	51,3	-0,1
1989	126,7	21,1	254,7	100,6	98,1	7,4	6,5	27,2	25,2	33,8	3,0	56,8	0,3
1990	145,5	14,8	283,7	97,3	87,4	7,0	9,3	14,9	11,0	12,5	3,3	55,2	1,2
1991	155,4	6,8	283,6	99,9	89,6	8,1	10,0	14,4	11,6	15,4	3,2	56,0	0,0
1992	161,2	3,7	285,0	99,8	92,5	7,4	11,8	3,8	5,3	11,8	4,0	58,8	-3,1
1993	167,8	4,1	308,8	94,4	84,3	6,7	11,5	6,5	5,0	11,1	4,3	66,7	1,7
1994	170,3	1,5	324,8	89,3	77,6	5,0	9,5	2,3	-1,3	4,5	2,6	63,4	3,8
1995	173,2	1,7	322,3	89,4	81,0	5,6	10,1	2,2	0,0	5,9	2,4	63,4	0,4
1996	177,1	2,3	322,9	89,7	81,9	5,5	10,5	6,8	11,8	9,3	3,0	62,9	5,0
1997	180,3	1,8	318,7	90,5	84,5	5,3	11,1	8,7	12,7	11,8	2,6	64,8	5,3
1998	183,3	1,7	313,6	91,9	88,7	4,7	11,8	15,1	30,3	15,1	2,2	70,0	5,5
1999	189,6	3,4	313,1	93,6	90,2	4,4	8,0	17,1	22,8	17,3	2,6	82,5	4,2
2000	199,1	5,0	313,3	96,2	91,4	5,1	12,7	11,2	26,2	17,2	2,1	102,7	5,0
2001	212,4	6,7	376,3	83,7	78,7	5,1	9,4	14,9	13,4	19,2	2,1	120,4	3,3
2002	222,6	4,8	365,2	88,5	84,1	5,2	13,7	15,3	0,9	3,2	2,5	125,1	-1,3
2003	227,3	2,1	343,3	94,1	88,5	4,4	9,3	17,5	14,8	11,4	3,5	144,3	3,6
2004	234,6	3,2	336,3	97,2	90,6	3,9	8,1	15,0	39,6	20,2	3,6	205,8	6,2

1. Sínd eru ársmeðaltöl (maí 1988=100) og breyting milli ársmeðaltala. 2. 1983=100. Gengi erlendra gjaldmiðla gagnvart krónu miðað við viðskiptavægra körfu helstu viðskiptalanda. Ársmeðaltal. 3. 1980=100. 4. Árleg meðaltöl ávöxtunar verðtryggðra spariskirteina ríkissjóðs. Ávöxtun í Kauphöll Íslands frá 1987. Áður vextir í frumsölu. 5. Gjalddeyrisforði í lok tímabils sem hlutfall af innflutningi eins mánaðar, reiknað á föstu gengi SDR. Miðað er við meðaltal heildarvörumflutnings síl. 12 mánuði. 6. Vergar skuldir án áhættufjármagns.

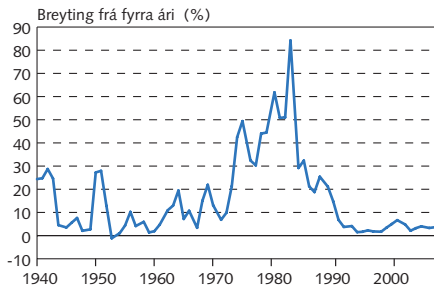
Tafla 21 (frh.) Sögulegar hagtölur

	Þjóðhagsstærðir (%-breyt. milli ára)			Útanríkisviðskipti (%-breyt. milli ára) ⁷			Viðsk.-jöfn., % af VLF			Hið opinbera (% af VLF) ⁸			Vinnuorkaður (% af mannafla)		Laun (%-breyt. milli ára)	
	Einka-neysla	Fiár-muna-myndun	Þjóðar-útgeið	Út-flutn.	Inn-flutn.	Við-skipta-kiör	Viðsk.-jöfn., % af VLF	Jöfn-uður	Tekjur	Útgjöld	Atv.-leysi	Atv.-þátttaka	Atv.-laun ⁹	Raun-ráðstöf.-tekna	Kaupm.	
1976	5,4	-2,7	-3,5	13,1	-3,6	7,8	-1,5	1,1	32,1	31,1	0,5	73,4	.	2,3		
1977	12,9	11,5	15,0	8,9	20,6	7,0	-2,3	-0,2	30,5	30,7	0,3	72,5	.	15,5		
1978	9,0	-5,8	2,1	15,2	3,7	0,3	1,2	0,1	31,0	30,9	0,3	73,6	.	8,5		
1979	2,8	-1,5	3,5	6,3	2,5	-8,6	-0,7	0,9	32,4	31,4	0,4	73,0	.	2,0		
1980	3,4	13,5	5,7	2,7	3,0	-2,8	-1,9	1,3	35,1	33,8	0,3	74,1	.	1,1		
1981	6,2	1,2	5,6	3,2	7,1	-0,5	-4,1	1,3	36,3	35,0	0,4	76,8	0,7	5,4		
1982	5,0	0,1	5,0	-8,9	-0,6	-0,8	-7,9	1,7	37,4	35,7	0,8	77,6	1,7	2,2		
1983	-5,6	-12,7	-8,6	11,0	-9,7	-1,3	-1,9	-2,0	35,6	37,6	1,0	77,4	-16,7	-12,5		
1984	3,7	9,4	6,4	2,4	9,2	0,6	-4,6	2,2	36,6	34,4	1,3	77,6	-3,1	-2,5		
1985	4,2	1,0	2,7	11,1	9,4	-0,9	-3,8	-1,6	35,2	36,9	0,9	79,3	1,2	10,8		
1986	6,9	-1,9	4,5	5,9	0,9	5,4	0,5	-4,0	35,3	39,3	0,7	80,9	5,7	9,5		
1987	16,2	19,1	15,7	3,3	23,3	4,3	-3,4	-0,8	35,5	36,3	0,4	84,1	9,0	25,8		
1988	-3,8	-0,1	-0,6	-3,6	-4,6	-0,8	-3,4	-2,0	39,2	41,2	0,6	80,1	2,2	-2,7		
1989	-4,2	-7,8	-4,4	2,9	-10,3	-3,9	-1,3	-4,5	39,1	43,6	1,7	78,7	-9,1	-9,4		
1990	0,5	3,0	1,5	0,0	1,0	-2,0	-2,1	-3,3	38,8	42,1	1,8	77,5	-4,9	-4,6		
1991	2,9	2,7	3,8	-5,9	5,2	3,5	-4,1	-2,9	40,5	43,5	1,5	76,2	1,4	2,1		
1992	-3,2	-10,3	-4,4	-2,0	-6,0	-0,6	-2,4	-2,8	41,6	44,5	3,1	75,5	-0,8	-2,7		
1993	-4,6	-9,8	-2,6	6,5	-7,5	-3,9	0,7	-4,5	39,7	44,3	4,4	75,3	-2,6	-7,6		
1994	2,7	-0,3	2,0	9,3	3,8	0,4	2,0	-4,8	39,3	44,1	4,8	75,4	-0,3	0,0		
1995	2,3	-1,7	2,5	-2,3	3,6	1,3	0,8	-3,0	40,4	43,4	5,0	75,7	2,8	3,8		
1996	5,5	25,3	7,0	9,9	16,5	-3,1	-1,8	-1,6	41,3	42,9	4,4	76,4	4,0	4,1		
1997	6,2	10,1	6,2	5,6	8,0	2,1	-1,8	0,0	41,3	41,3	3,9	76,6	3,6	2,5		
1998	10,1	31,9	13,2	2,5	23,4	5,6	-6,9	0,5	42,4	41,9	2,8	77,1	7,6	8,7		
1999	7,8	-3,8	4,3	3,9	4,3	-0,8	-7,0	2,4	45,3	42,9	1,9	77,3	3,3	6,5		
2000	4,1	14,7	6,6	4,3	8,5	-2,7	-10,3	2,5	45,0	42,9	1,3	77,3	1,6	5,2		
2001	-3,2	-4,9	-2,8	7,4	-9,1	0,2	-4,4	0,2	43,8	44,0	1,4	77,5	2,0	2,0		
2002	-1,8	-19,6	-3,8	3,9	-2,6	0,6	1,4	-0,8	44,8	44,9	2,5	77,3	2,2	-0,3		
2003	5,8	20,5	7,2	1,4	10,7	-4,3	-5,0	-2,1	45,4	46,9	3,4	76,6	3,4	4,7		
2004	6,9	21,0	8,4	8,3	14,2	-1,2	-8,4	-0,1	47,1	47,4	3,1	76,3	1,4	1,9		

7. Viðskipti með vöru og þjónustu. %-breytingar milli ára eru magnbreytingar. 8. Hið opinbera er ríki, sveitarfélög og almannatryggingar. 9. Launavísitala Hagstofu frá 1989. Aður launavísitala til greiðslujöfnunar. Raunvirt með neysluverðsvísitölu. Heimildir: Fjármálaáuneytið, Hagstofa Íslands, Kauphöll Íslands, Vinnuálastofnun, Seðlabanki Íslands.

Mynd 33
Verðbólga 1940-2007¹

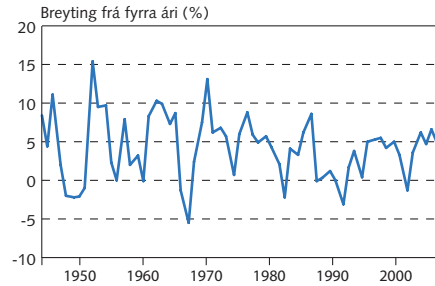
Árleg meðaltöl vísitölu neysluverðs



1. Spá 2005-2007.
Heimildir: Hagstofa Íslands og Seðlabanki Íslands.

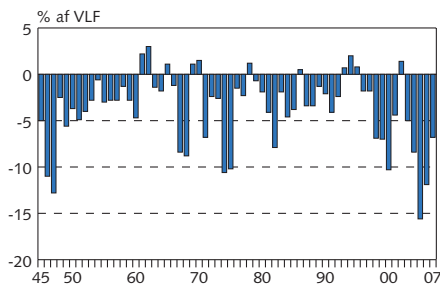
Mynd 34
Hagvöxtur 1945-2007¹

Magnbreyting vergrar landsframleiðslu milli ára



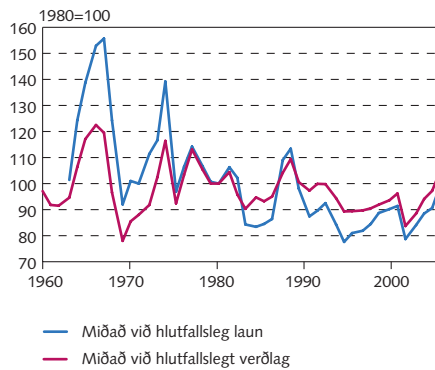
1. Bráðabirgðatölur 2004. Spá 2005-2007.
Heimildir: Hagstofa Íslands, Seðlabanki Íslands.

Mynd 35
Viðskiptajöfnuður 1945-2007¹



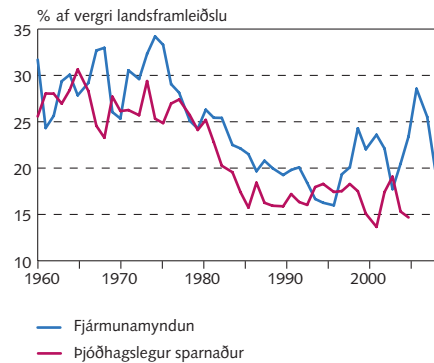
1. Bráðabirgðatölur 2004. Spá 2005-2007.
Heimildir: Hagstofa Íslands, Seðlabanki Íslands.

Mynd 36
Raungengi krónunnar 1960-2005¹



1. Bráðabirgðatölur 2004. Áætlun 2005.
Heimild: Seðlabanki Íslands.

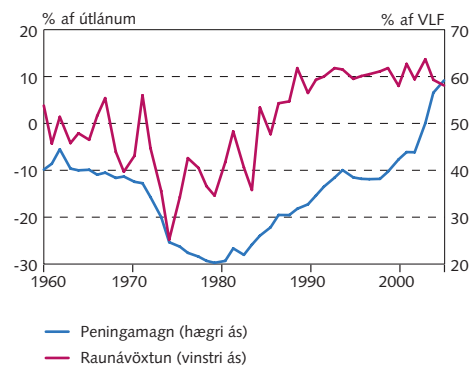
Mynd 37
Þjóðhagslegur sparnaður og fjármunamyndun 1960-2007¹



1. Bráðabirgðatölur 2004. Spá 2005-2007.
Heimildir: Hagstofa Íslands, Seðlabanki Íslands.

Mynd 38
Raunávöxtun og peningamagn 1960-2004

Raunávöxtun óverðtryggðra útlána banka og M3 sem hlutfall af VLF



Nýjustu tölur eru bráðabirgðatölur.
Heimild: Seðlabanki Íslands.

Tafla 22 Kennitölur um uppbyggingu hagkerfisins

I. Mannfjöldi og vinnuafli (þús. manns)	1970	2004
Mannfjöldi í árslok	204,8	293,6
yngri en-16 ára	70,6	70,1
16-74 ára	127,3	207,2
eldri en 74 ára	7,0	16,3
Árleg fjölgun síðustu 5 ára (%)	1,1	1,0
Vinnuafli (þús. manns)	82,7	147,7
þ.a. karlar	54,7	84,9
þ.a. konur	28,0	62,8
II. Hlutfallsleg atvinnuskipting (%)	1970	2001
Landbúnaður	12,4	3,3
Fiskveiðar	6,6	3,9
Fiskvinnsla	7,8	5,1
Iðnaður, annar en fiskiðnaður	15,2	12,1
Byggingarstarfsemi og rekstur veitna	11,3	10,3
Verslun, veitinga- og hótélrekstur	13,5	16,7
Samgöngur	8,4	6,7
Peningastofnanir og tryggingar	4,0	9,5
Opinber starfsemi	12,4	18,9
Ýmis þjónusta og önnur starfsemi	8,3	13,4
III. Hlutfallsleg skipting vöruútflutnings		
Skipting eftir vöruflokkum (%):	1970	2004
Sjávarafurðir	77,1	60,2
Iðnaðarvörur	18,4	35,1
þar af ál og kísiljárn	13,2	21,1
Landbúnaðarvörur	3,4	2,1
Skipting eftir ríkjum (%):		
Bandaríkin	30,0	9,3
Evrópusambandið	52,8	75,2
Annað	17,2	15,5

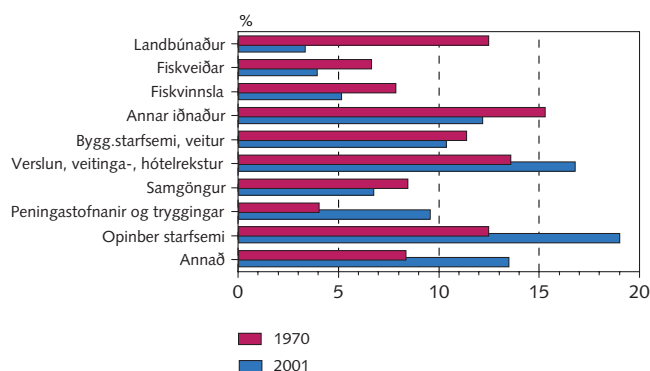
1. Bráðabirgðatölur. Séu þær ekki til fyrir árið 2004 er tilgreint það ár sem við á. 2. Umreiknað í Bandaríkjadali á gengi sem leiðréttir fyrir verðlagsmuni milli ríkja. 3. HPF er hrein þjóðarframleiðsla, þ.e. verg þjóðarframleiðsla að frádrögnum afskriftum. 4. Á þjóðhagsreikningagrunni.

Heimildir: Hagstofa Íslands, Kauphöll Íslands, Þjóðhagsstofnun, OECD, Seðlabanki Íslands.

IV. Þjóðartekjur og -útgjöld	1970	2004 ¹
Verg landsframleiðsla (VLF), ma.kr.	0,4	885,0
Verg landsframleiðsla, ma. USD	0,5	12,6
Þjóðartekjur á íbúa í þús. USD	2,0	42,1
VLF á mann í þús. USD m.v. kaupmáttarjafnvægi (PPP) ²	2,7	33,6
Verg fjármunamyndun, % af VLF	25,3	23,4
Vergur þjóðhagslegur sparnaður, % af VLF	26,1	14,7
Hreinn þjóðhagslegur sparnaður, % af HPF ³	13,8	2,6
Útflutningur vöru og þjónustu, % af VLF	46,4	35,7
Samneysla, % af VLF	12,7	25,6
Heildarútgjöld hins opinbera, % af VLF ⁴	28,9	47,1
Heildarskattar, % af VLF ⁴	28,9	40,2

V. Fjármagn og skuldir	1970	2004 ¹
% af VLF nema annað sé tekið fram		
Fjármunaeign, % af VLF	3,4	3,2
Fjármunaeign í ma. USD	1,8	47,4
Hreinar erlendar skuldir	20,1	134,3
Greiðslubyrði erl. langtímaskulda, % útfl.tekna	11,3	57,5
Heildarskuldir hins opinbera	13,0	37,3
Hreinar skuldir hins opinbera	-2,3	22,8
Peningamagn (M3)	37,5	59,2
Útlán og markaðsskuldabréf lánakerfis	484,8	294,1
Skuldir atvinnuvega	53,6	162,6
Skuldir heimila	21,2	97,2
Markaðsverðmæti hlutabréfa	.	120,1

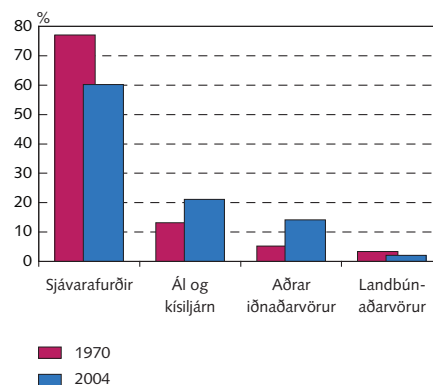
Mynd 39
Hlutfallsleg atvinnuskipting 1970 og 2001



Heimild: Hagstofa Íslands.

Mynd 40
Hlutfallsleg skipting vöruútflutnings
1970 og 2004

Eftir vöruflokkum



Heimild: Hagstofa Íslands.

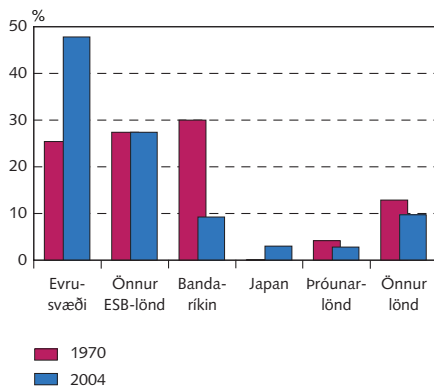
Tafla 23 Vöruútflutningur og -innflutningur eftir svæðum¹

	% af heild						Ma.kr.	
	1970	1980	1990	2000	Jan.-sept.		Jan.-sept.	
					2004	2005	2004	2005
Vöruútflutningur, fob								
Evrópusambandið	52,8	52,3	70,7	67,4	75,2	74,8	152,2	105,4
Evrusvæði	25,4	30,2	37,6	42,3	47,8	49,1	96,8	69,2
Önnur Evrópusambandslönd	27,4	22,0	33,1	25,1	27,4	25,7	55,4	36,3
þar af Bretland	13,2	16,5	25,3	19,3	19,0	17,3	38,5	24,4
Önnur Vestur-Evrópulönd	2,8	2,3	3,4	7,8	6,3	6,6	12,8	9,3
Önnur Austur-Evrópulönd og fyrrum Sovétríki ²	9,6	8,8	2,9	1,4	1,2	1,2	2,4	1,7
þar af Rússland	6,8	5,4	2,5	0,4	1,1	1,2	2,3	1,7
Bandaríkin	30,0	21,6	9,9	12,2	9,3	8,0	18,8	11,3
Japan	0,1	1,5	6,0	5,2	3,0	4,0	6,1	5,6
Önnur OECD-lönd	0,5	0,6	0,5	2,0	1,5	1,6	3,0	2,3
Þróunarlönd ³	4,2	12,9	5,5	3,0	2,8	3,1	5,7	4,4
Önnur lönd	0,0	0,0	1,1	1,0	0,7	0,6	1,4	0,8
Alls	100,0	100,0	100,0	100,0	100,0	100,0	202,4	140,9
Vöruinnflutningur, cif								
Evrópusambandið	64,9	58,0	59,9	57,0	60,9	62,2	158,6	143,8
Evrusvæði	32,0	33,2	35,5	33,5	34,2	33,2	89,2	76,8
Önnur Evrópusambandslönd	33,0	24,8	24,4	23,6	26,6	29,0	69,4	67,0
þar af Bretland	14,3	9,5	8,1	9,0	6,8	5,7	17,8	13,3
Önnur Vestur-Evrópulönd	5,4	8,1	5,2	9,7	12,3	9,8	32,1	22,7
Önnur Austur-Evrópulönd og fyrrum Sovétríki ²	10,4	10,9	6,5	5,7	1,2	0,9	3,2	2,2
þar af Rússland	7,2	9,7	5,0	1,8	1,0	0,4	2,7	1,0
Bandaríkin	8,2	9,4	14,4	11,0	10,1	9,5	26,3	22,0
Japan	2,9	4,0	5,6	4,9	3,8	4,6	10,0	10,7
Önnur OECD-lönd	0,4	5,8	3,7	4,5	3,3	3,8	8,5	8,8
Þróunarlönd ³	7,2	2,7	3,1	5,6	7,2	8,1	18,7	18,7
Önnur lönd	0,6	1,1	1,4	1,5	1,2	1,0	3,1	2,3
Alls	100,0	100,0	100,0	100,0	100,0	100,0	260,4	231,2

1. Tölur fyrir árin 1970-1990 miðast við sömu landasamsetningu svæða og árið 2000. 2. Átta Austur-Evrópulönd sem gengu í Evrópusambandið í maí 2004 eru talin með Evrópusambandinu frá og með 2004 í töflunni og um leið færð úr þessum flokki. 3. Fylgt er skilgreiningu Alþjóðagjaldeyrissjóðsins.

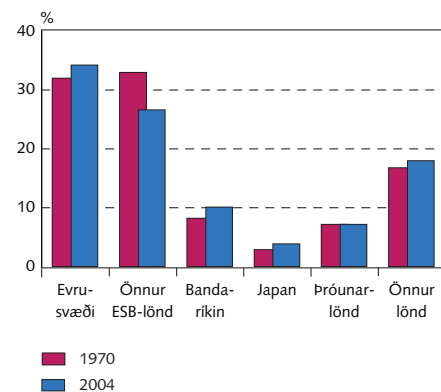
Heimild: Hagstofa Íslands.

Mynd 41
Hlutfallsleg skipting vöruútflutnings eftir svæðum 1970 og 2004



Heimild: Hagstofa Íslands.

Mynd 42
Hlutfallsleg skipting vöruinnflutnings eftir svæðum 1970 og 2004



Heimild: Hagstofa Íslands.