

Tölur og myndir

Tölur og myndir miðast almennt við tölulegar upplýsingar sem fyrir lágu 21. apríl 2010. Skýringar á merkingu tákna eru á bls. 2.

A		Tölur
84	Tafla 1	Helstu mánaðarlegar vísbendingar
86	Tafla 2	Sögulegar hagtölur
B		Myndir
88	Mynd 1	Verðbólga 1940-2009
88	Mynd 2	Hagvöxtur 1945-2009
88	Mynd 3	Vöxtur landsframleiðslu, einkaneyslu og fjármunamyndunar 1980-2009
88	Mynd 4	Einkaneysla, samneysla og fjármunamyndun 1980-2009
88	Mynd 5	Ársfjórðungslegur hagvöxtur 1. ársfj. 1998 - 4. ársfj. 2009
88	Mynd 6	Undirþættir hagvaxtar 1. ársfj. 1998 - 4. ársfj. 2009
89	Mynd 7	Þjóðhagslegur sparnaður og fjármunamyndun 1960-2009
89	Mynd 8	Viðskiptajöfnuður 1945-2009
89	Mynd 9	Vöruútflutningur og vöruinnflutningur janúar 1996 - febrúar 2010
89	Mynd 10	Útflutt og innflutt þjónusta 1. ársfj. 1996 - 4. ársfj. 2009
89	Mynd 11	Skuldir og eignir þjóðarbúsins 1. ársfj. 1998 - 4. ársfj. 2009
89	Mynd 12	Erlend skuldastaða þjóðarbúsins 1980-2009
90	Mynd 13	Raungengi krónunnar 1960-2009
90	Mynd 14	Útgjöld og tekjur hins opinbera 1980-2009
90	Mynd 15	Lánsfjárafgangur og lántökur ríkissjóðs 1990-2009
90	Mynd 16	Skuldir og tekjuafgangur hins opinbera 1980-2009
90	Mynd 17	Skuldir heimila sem hlutfall af ráðstöfunartekjum 1980-2008
90	Mynd 18	Próun raunlauna janúar 1990 - febrúar 2010
91	Mynd 19	Atvinnuleysi og atvinnuþátttaka janúar 1996 - mars 2010
91	Mynd 20	Ávöxtun á peningamarkaði janúar 1997 - mars 2010
91	Mynd 21	Ávöxtun langtímaskuldabréfa janúar 1997 - mars 2010
91	Mynd 22	Raunávöxtun og peningamagn 1960-2009
91	Mynd 23	Peningamagn (M3), útlán innlánsstofnana og grunnfé janúar 1997 - desember 2009
91	Mynd 24	Útlánaflokkun innlánsstofnana janúar 1998 - september 2008
92	Mynd 25	Vöxtur útlána lánakerfisins 1. ársfj. 1994 - 3. ársfj. 2008
92	Mynd 26	Flokkun innlendra skulda lánakerfisins 1990-2007
92	Mynd 27	Gjaldeyrisforði og hrein erlend staða Seðlabankans 1. ársfj. 1996 - 1. ársfj. 2010

Tafla 1 Helstu mánaðarlegar vísbendingar

	Verðlag		Gengi		Peningamarkaður			Ávöxtun (í lok tímabils, %)			Peningastærðir (í lok tímabils) ⁶		
	% -breyting vísitölu neysluverðs ¹		% -breyt. meðal-gengis krónu ^{1,2}		Lán SÍ gegn veðj ³	3 mánn. REIBOR ⁴	RIKB 10 0317	RIKB 13 0517	HFF 150644	Grunnfé	M3	Útlán innlánsstofnana	Erlent lánsté ⁵
	sl. 1 m.	sl. 12 m.	sl. 1 m.	sl. 12 m.									
2008													
Janúar	0,2	5,8	-3,6	0,4	13,8	13,9	11,1	9,5	4,7	29,0	57,5	39,8	68,0
Febrúar	1,4	6,8	-3,5	-6,4	13,8	13,7	12,1	9,8	4,4	93,1	48,7	42,5	100,4
Mars	1,5	8,7	-10,5	-16,1	15,0	15,4	13,2	12,3	4,3	231,7	67,8	54,0	92,4
Apríl	3,4	11,8	-3,8	-20,2	15,5	15,8	12,5	11,7	4,4	86,1	40,9	45,1	93,6
Mái	1,4	12,3	-0,7	-23,4	15,5	16,0	10,5	9,6	4,2	66,8	44,6	48,4	93,3
Júní	0,9	12,7	-4,8	-27,8	15,5	16,0	12,0	10,2	4,3	11,6	41,5	52,4	95,5
Júlí	0,9	13,6	0,0	-29,0	15,5	16,1	12,8	10,7	4,1	49,1	37,8	49,9	64,7
Ágúst	0,9	14,5	0,0	-24,3	15,5	16,1	13,0	10,6	4,2	43,4	36,6	44,4	91,7
September	0,9	14,0	-7,8	-30,5	15,5	16,1	10,8	9,0	3,7	49,8	22,2	66,8	-92,7
Október	2,2	15,9	-15,4	-43,0	18,0	18,6	15,5	15,0	4,5	32,0	39,2	...	-92,1
Nóvember	1,7	17,1	-11,7	-48,6	18,0	18,6	18,0	13,4	4,0	19,9	49,2	...	-49,3
Desember	1,5	18,1	6,4	-44,5	18,0	18,5	13,2	10,8	4,1	-31,5	36,4	...	-93,6
2009													
Janúar	0,6	18,6	1,3	-41,7	18,0	18,4	9,7	9,1	4,1	88,9	37,0	...	-93,9
Febrúar	0,5	17,6	11,7	-32,5	18,0	18,3	10,0	9,2	4,8	-9,8	42,2	...	-99,3
Mars	-0,6	15,2	-1,5	-25,8	17,0	15,8	9,7	8,9	4,6	-18,5	13,1	...	-99,3
Apríl	0,4	11,9	-10,7	-31,1	15,5	13,5	9,7	7,9	4,4	-18,7	27,1	...	-99,3
Mái	1,1	11,6	-2,9	-32,6	13,0	7,5	5,5	7,2	4,1	8,2	22,6	...	-99,4
Júní	1,4	12,2	-2,2	-30,8	12,0	8,0	6,0	8,3	4,4	99,9	23,0	...	-99,6
Júlí	0,2	11,3	-1,3	-31,7	12,0	8,2	6,7	8,4	4,5	49,8	19,2	...	-99,6
Ágúst	0,5	10,9	-1,3	-32,6	12,0	8,1	6,5	7,6	4,2	46,3	20,1	...	-99,6
September	0,8	10,8	0,5	-26,6	12,0	8,5	7,0	7,5	4,1	-3,5	19,7	...	-86,3
Október	1,1	9,7	-0,7	-13,9	12,0	8,5	8,1	7,3	3,9	-20,2	6,7	...	-88,1
Nóvember	0,7	8,6	-0,7	-3,1	11,0	8,8	8,3	7,6	3,9	-32,1	-1,2	...	-98,3
Desember	0,5	7,5	0,6	-8,3	10,0	8,4	8,3	7,5	3,8	5,2	-4,9
2010													
Janúar	-0,3	6,6	0,7	-8,8	9,5	8,3	9,1	7,3	3,8
Febrúar	1,1	7,3	1,2	-17,3	9,5	8,3	...	7,1	3,7
Mars	0,6	8,5	1,2	-15,1	9,0	8,0	...	6,3	3,8

1. Árstölur eru breytingar milli ársmeðaltala. 2. M.v. opinbera gengisskráningarvísitölu krónunnar og meðalgengi hvers tímabils. Jákvaett formerki táknar styrkingu gengisins. 3. Frá og með júní 2007 var framsetningu stýrvaða breytt og eru þeir nú settir fram sem matfæxir í stað ávöxtunar áður. 4. Meðalávöxtun á milli bankamarkaði lánaðanna með krónum. 5. Fyrir sparskrifteini og íbúðabréf er sýnd ávöxtun umfram verðþyngingu. Vísikvæði með íbúðabréf hófust í júlí 2004, áður eru sýndar tölur um húsbírf. 6. Árstölur eru breytingar yfir ár. Útlán til innlendra aðila eingöngu frá janúar 2002. Nýjustu tölur eru bráðabirgðatölur. 7. Erlendar skuldir innlánsstofnana. Frá júlí 2007 hafa afliesáttamarkaður verið taldir með erlendum skuldum og framsetning á skammtímastöðu Seðlabankans hefur verið breytt.

Tafla 1 (frh.) Helstu mánaðarlegar vísbendingar

	Gjaldveisismarkaður og gjaldveisistöð		Gjaldveisistöð Seðlabankans:		Hrein kaup sí		Gjaldveisistöð Seðlabankans:		Utanríkisviðskipti og ytri skilyrði		Vinnurmarkaður		Reglulegur tekjujöfn.		Eignaverð	
	Staða (ma.kr.)	vöruinnflutningi ⁸	erl. skt.sk. lánastofn. ⁹	erl. skt.sk. lánastofn. ⁹	erl. skt.sk. lánastofn. ⁹	erl. skt.sk. lánastofn. ⁹	erl. skt.sk. lánastofn. ⁹	erl. skt.sk. lánastofn. ⁹	erl. skt.sk. lánastofn. ⁹	Vöruskipti (ma.kr.)	Vöruflokkur (ma.kr.)	Vöruflokkur (ma.kr.)	Vöruflokkur (ma.kr.)	Vöruflokkur (ma.kr.)	Vöruflokkur (ma.kr.)	Vöruflokkur (ma.kr.)
2008																
Janúar	174,8	4,9	0,08	1,5	-9,9	24,6	34,5	5,6	103,9	1,0	6,2	44,2	-22,2	14,0		
Febrúar	182,8	5,0	0,08	1,6	-12,6	19,4	31,9	13,2	101,1	1,0	6,8	36,9	-33,2	12,7		
Mars	220,0	5,1	0,06	1,3	-2,3	34,3	36,6	27,7	91,0	1,0	7,8	25,9	-32,6	9,6		
Apríl	206,8	5,0	0,06	0,0	-0,6	40,1	40,7	30,1	89,8	1,0	8,2	20,8	-32,8	7,0		
Mai	190,1	4,5	0,05	0,0	-2,5	47,6	50,1	36,0	90,1	1,0	7,9	17,1	-41,9	3,8		
Júní	203,0	4,5	0,0	0,0	2,4	41,5	39,1	48,7	85,9	1,1	8,5	11,4	-47,3	3,2		
Júlí	227,0	5,0	0,1	0,0	-22,9	34,2	57,0	47,6	86,6	1,1	9,1	9,4	-52,3	2,6		
Ágúst	307,7	6,7	0,1	0,0	-3,2	31,4	34,5	38,1	87,6	1,2	9,1	3,5	-49,3	1,6		
September	374,8	6,8	0,1	0,0	7,1	49,5	42,4	44,6	81,6	1,3	9,0	3,3	-57,4	0,6		
Október	409,9	7,0	2,4	-28,9	11,3	47,5	36,2	75,4	70,7	1,9	8,8	2,9	-92,0	-2,4		
Nóvember	506,6	7,3	2,5	-21,1	2,5	43,2	40,6	88,7	63,6	3,3	7,8	-0,7	-90,8	-1,2		
Desember	429,3	7,7	2,3	-3,4	24,1	53,8	29,8	72,1	69,5	4,8	8,3	-2,2	-94,4	-2,5		
2009																
Janúar	364,2	7,4	2,1	-1,3	0,3	33,6	33,2	55,9	71,0	6,6	7,5	29,4	-94,3	-5,5		
Febrúar	341,0	7,4	2,0	-1,5	6,0	32,4	26,4	28,3	79,7	8,2	6,7	11,2	-94,3	-5,3		
Mars	382,5	8,0	18,9	-0,2	8,3	34,7	27,8	12,2	77,7	8,9	5,5	-1,1	-95,7	-8,5		
Apríl	413,7	8,8	19,5	-1,1	1,0	31,7	30,7	21,5	69,5	9,1	4,4	-11,1	-95,8	-9,4		
Mai	426,1	9,9	20,0	-2,0	7,4	38,7	31,3	26,6	68,1	8,7	4,1	-21,7	-94,4	-10,5		
Júní	384,1	9,1	16,8	-2,5	7,2	40,7	33,5	18,3	67,2	8,1	3,0	-26,4	-94,0	-10,8		
Júlí	385,1	10,0	14,0	-1,3	4,6	41,7	37,1	21,2	66,7	8,0	2,6	-36,3	-	-11,2		
Ágúst	449,3	12,4	16,9	-1,2	12,6	44,1	31,4	24,8	66,1	7,7	2,2	-25,6	-	-10,3		
September	434,7	12,6	16,0	-0,5	3,1	51,3	40,5	13,6	66,9	7,2	1,9	-25,3	-	-10,2		
Október	451,0	13,0	9,8	-1,4	12,1	46,9	34,8	-1,3	67,1	7,6	1,9	-29,4	-	-10,0		
Nóvember	402,8	11,7	8,9	-1,7	2,1	44,3	42,2	-10,2	67,0	8,0	4,0	-31,8	-	-11,1		
Desember	484,9	14,1	10,9	...	7,0	42,0	35,0	-3,0	67,7	8,2	3,6	-33,3	-	-12,0		
2010																
Janúar	475,0	13,7	10,0	42,2	32,1	1,4	68,1	9,0	3,1	-56,8	-	-10,2		
Febrúar	480,1	14,0	13,9	44,3	30,4	18,4	69,4	9,3	3,6	-8,3	-	-10,0		
Mars	70,2	9,3	3,6	...	-	...		

8. Gjaldveisistöðin í lok tímabils sem hlutfall af innflutningi eins mánaðar, reiknað á föstu gengi SDR. Miðað er við meðaltal heildarvöruinnflutnings sl. 12 mánuði. 9. Í nefnara eru erlendar skammtímaskuldbindingar innlánsstofnana og fjárfestingarbanka. Frá og með júlí 2007 eru atferðisamningar taldir með skuldum innlánsstofnana. 10. Verð í SDR. Árstölur eru breyting milli ársmeðaltala. Frá janúar 2007 er tekið mið af 12 mánaða %-breytingu á verði sjávarfurða í íslenskum krónum. 11. Raungengi miðað við hlutfalllegt verðlag á Íslandi og í 17 helstu vísiskiptalöndum, 2000 = 100. Meðaltal tímabils. 12. Árstölur eru breyting milli ársmeðaltala. 13. Greiðslugrunnur. Án eignaslu. Leiðrétt fyrir öran bókuð gjalda jan. - nóv. 2004. 14. Árstölur eru breyting yfir ár. 15. Iðudárhúsnaði á höfuðborgarsvæði (sjó sveitarfélög). Árstölur eru breyting yfir ár.

Hermildir: Fastteignaskrá Íslands, Hagstofa Íslands, Kauphöll Íslands, Ríkisbókhald, Vinnuálagstofnun, Seðlabanki Íslands.

Tafla 2 Sögulegar hagtölur

	Verðlag ¹		Gengi		Vextir		Peningastærðir			Hlutfall gjalddeysis- forða og vöruinnfl. ⁵	Hrein erlend skuldastaða af VLF ⁶	Hag- vöxtur	
	Vísitala neyslu- verðs ¹	Verð- bólga	Meðal- gengi/ vísitala ²	Raugengi krónu ³ m.v. neyslurøð	m.v. laun	Meðal- ávöxtun sparskírteina ⁴	Alm. skuldabréfa- lán banka (raunáv.) översðir.	M3	Útlán innlánsst.				Útlán lánaferfis
1980	8,1	61,8	25,9	101,8	110,4	3,5	-8,3	65,4	66,4	71,1	2,4	35,9	5,8
1981	12,2	50,8	34,7	106,2	115,0	3,2	-1,7	70,5	72,2	54,1	3,0	36,5	4,3
1982	18,4	51,0	54,5	97,7	112,6	3,5	-9,4	58,0	92,0	100,2	2,1	46,4	2,1
1983	33,9	84,2	100,0	91,8	94,1	3,8	-14,2	78,7	85,6	82,9	2,5	57,2	-2,2
1984	43,7	29,2	116,3	96,3	91,2	7,0	3,4	33,4	43,0	40,2	2,1	60,2	4,1
1985	57,9	32,4	148,7	94,8	91,1	6,9	-2,3	47,6	29,7	35,2	2,8	63,6	3,3
1986	70,2	21,3	171,0	97,1	92,0	8,5	4,3	35,0	19,1	20,1	3,6	56,5	6,3
1987	83,4	18,8	177,3	106,0	117,2	8,7	4,7	35,2	42,1	31,4	2,4	49,4	8,5
1988	104,6	25,4	202,6	111,4	126,7	8,7	11,8	24,0	37,2	34,0	2,4	51,3	-0,1
1989	126,7	21,1	254,7	102,4	110,4	7,4	6,5	27,2	25,2	33,8	3,0	56,8	0,3
1990	145,5	14,8	283,7	99,1	98,6	7,0	9,3	14,9	11,0	12,5	3,3	43,8	1,2
1991	155,4	6,8	283,6	101,7	100,5	8,1	10,0	14,4	11,6	15,4	3,2	44,9	-0,2
1992	161,2	3,7	285,0	101,7	101,8	7,4	11,8	3,8	5,3	11,8	4,0	53,0	-3,4
1993	167,8	4,1	308,8	96,2	93,8	6,7	11,5	6,5	5,0	11,1	4,3	58,9	1,3
1994	170,3	1,5	324,8	91,0	82,5	5,0	9,5	2,3	-1,3	4,5	2,6	53,3	3,6
1995	173,2	1,7	322,3	91,1	87,2	5,6	10,1	2,2	-8,5	5,9	2,4	52,0	0,1
1996	177,1	2,3	322,9	91,3	88,0	5,5	10,5	6,8	11,8	9,3	3,0	49,8	4,8
1997	180,3	1,8	318,7	92,2	89,4	5,3	11,1	11,5	12,7	11,8	2,6	51,3	4,9
1998	183,3	1,7	313,6	93,8	92,0	4,7	11,8	12,3	30,3	15,1	2,2	57,6	6,3
1999	189,6	3,4	313,1	96,3	96,4	4,4	8,0	19,0	26,3	17,3	2,6	67,1	4,1
2000	199,1	5,0	313,3	100,0	100,0	5,1	12,7	11,3	26,1	17,2	2,1	94,0	4,3
2001	212,4	6,7	376,3	87,3	86,7	5,1	9,4	16,7	12,6	19,2	2,1	102,0	3,9
2002	222,5	4,8	365,2	91,7	90,4	5,2	13,7	12,9	0,9	3,2	2,5	89,8	0,1
2003	227,3	2,2	343,3	96,0	95,8	4,4	9,4	21,3	14,8	11,4	3,5	93,3	2,4
2004	234,6	3,2	336,3	98,1	93,5	3,9	8,3	17,1	39,5	19,9	3,6	113,5	7,7
2005	244,1	4,0	301,8	111,4	104,1	3,7	10,7	23,2	51,5	31,1	2,9	152,0	7,5
2006	260,6	6,8	337,2	104,2	101,7	4,6	10,9	19,4	41,4	31,0	4,8	203,2	4,3
2007	273,7	5,0	328,9	108,6	111,6	6,0	14,3	56,6	30,6	22,7	4,9	228,8	5,6
2008	307,7	12,4	462,6	85,5	111,0	9,4	8,1	36,3	.	.	7,7	462,4	1,3
2009	344,6	12,0	622,3	70,0	63,5	4,4	7,2	-4,9	.	.	14,1	460,5	-6,5

1. Sínd eru ársmeðaltöl (máí 1988=100) og breyting milli ársmeðaltala. 2. 1983=100. Gengi erlendra gjaldmiðla gagnvart krónu miðað við viðskiptavegna körfu helstu viðskiptalanda. Ársmeðaltal. 3. 2000=100. 4. Árleg meðaltöl ávöxtunar verðtryggra sparskírteina ríkissjóðs. Ávöxtun í Kauphöll Íslands frá 1987. Áður vextir í frumsólu. 5. Gjalddeysisfordi í lok tímabils sem hlutfall af innflutningi eins mánaðar, reiknað á föstu gengi SDR. Miðað er við meðaltal heildarvöruinnflutnings sl. 12 mánuði. 6. Skuldahlutföll eru reiknuð út frá skuldastöðu í lok tímabils á gengi hvers tíma sem hlutfall af landsframleiðslu ársins.

Tafla 2 (frh.) Sögulegar hagtölur

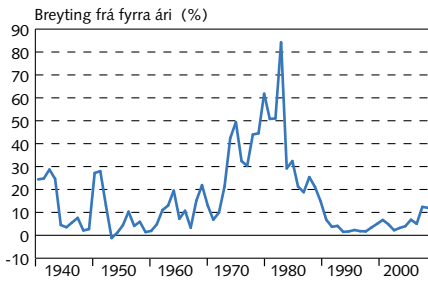
Ár	Þjóðhagsgæðir (%-breyt. milli ára)			Utánríkisviðskipti (%-breyt. milli ára) ⁷			Viðsk.-jöfn., % af VLF		Hið opinbera (% af VLF) ⁸		Vinnuorkaður (% af mannafla)		Laun (%-breyt. milli ára)	
	Einka-neysla	Flár-muna-myndun	Þjóðar-útgjöld	Út-flutn.	Inn-flutn.	Við-skipta-kjör	Viðsk.-jöfn., % af VLF	Jöfn.-uður	Tekjur	Útgjöld	Atv.-leysi	Atv.-þátttaka ⁹	Raun-laun ¹⁰	Kaupm.-ráðstöt.tekna
1980	3,4	13,9	5,9	2,7	3,0	-2,8	-1,9	1,4	35,4	34,1	0,3	74,1	.	1,1
1981	6,2	1,2	5,6	3,2	7,1	-0,4	-4,1	1,3	36,8	35,5	0,4	76,8	0,7	5,4
1982	5,0	0,1	5,0	-8,9	-0,6	-0,7	-8,0	1,7	37,9	36,2	0,8	77,6	1,7	2,2
1983	-5,6	-12,7	-8,6	11,0	-9,7	-1,4	-1,8	-2,0	35,8	37,8	1,0	77,4	-16,7	-12,5
1984	3,7	9,4	6,4	2,4	9,1	0,7	-4,5	2,2	36,9	34,7	1,3	77,6	-3,1	-2,5
1985	4,2	1,0	2,7	11,1	9,4	-0,9	-3,8	-1,6	35,4	37,0	0,9	79,3	1,2	10,8
1986	6,9	-1,6	4,5	5,9	0,9	5,4	0,7	-4,0	35,4	39,4	0,7	80,9	5,7	9,5
1987	16,2	18,8	15,7	3,3	23,3	4,3	-3,3	-0,8	35,6	36,5	0,4	84,1	9,0	25,8
1988	-3,8	-0,2	-0,6	-3,6	-4,6	-0,8	-3,4	-2,0	39,5	41,5	0,6	80,1	2,2	-2,7
1989	-4,2	-7,9	-4,4	2,9	-10,3	-3,9	-1,3	-4,4	38,5	43,0	1,7	78,7	-9,1	-9,4
1990	0,5	3,0	1,5	0,0	1,0	-3,2	-2,1	-3,3	38,1	41,4	1,8	77,5	-4,9	-4,6
1991	3,0	2,6	3,5	-5,9	5,3	3,5	-4,0	-2,9	39,8	42,7	1,5	81,0	1,4	2,1
1992	-3,2	-10,4	-4,6	-2,0	-6,0	-0,5	-2,4	-2,8	40,8	43,6	3,1	81,8	-0,8	-2,7
1993	-4,6	-9,8	-2,9	6,5	-7,5	-3,7	0,7	-4,5	39,0	43,4	4,4	81,1	-2,6	-0,8
1994	2,9	-0,2	1,8	9,3	3,8	0,2	1,9	-4,7	38,6	43,2	4,8	81,3	-0,3	-0,1
1995	2,2	-1,7	2,2	-2,3	3,6	1,1	0,7	-3,0	39,6	42,5	5,0	82,9	2,8	3,8
1996	5,7	25,0	6,8	9,9	16,5	-3,2	-1,8	-1,6	40,5	42,0	4,4	81,6	4,0	4,1
1997	6,3	9,3	5,8	5,6	8,0	2,1	-1,8	0,0	40,5	40,5	3,9	81,0	3,6	7,4
1998	10,2	34,4	13,8	2,5	23,4	5,1	-6,8	-0,4	40,8	41,2	2,8	82,3	7,6	9,0
1999	7,9	-4,1	4,2	4,0	4,4	-0,6	-6,8	1,1	43,1	41,9	1,9	83,2	3,3	6,3
2000	4,2	11,8	5,9	4,2	8,6	-2,4	-10,2	1,7	43,5	41,8	1,3	83,5	1,6	7,9
2001	-2,8	-4,3	-2,1	7,4	-9,1	0,3	-4,3	-0,7	41,8	42,5	1,4	83,6	2,0	-2,6
2002	-1,5	-14,0	-2,3	3,8	-2,6	0,6	1,5	-2,6	41,6	44,1	2,5	82,8	2,3	4,2
2003	6,1	11,1	5,7	1,6	10,7	-4,1	-4,8	-2,8	42,7	45,6	3,4	82,1	3,4	4,1
2004	7,0	28,1	9,9	8,4	14,5	-1,3	-9,8	0,0	44,1	44,0	3,1	80,7	1,4	7,6
2005	12,7	35,7	15,7	7,5	29,3	1,0	-16,0	4,9	47,0	42,1	2,1	81,9	2,6	10,6
2006	3,6	22,4	9,5	-4,6	10,4	3,4	-24,4	6,3	47,9	41,6	1,2	83,1	2,6	8,4
2007	5,6	-11,1	-0,1	17,7	-0,7	0,1	-16,4	5,4	47,7	42,2	1,0	83,3	3,8	10,5
2008	-7,9	-21,0	-8,8	7,1	-18,2	-6,1	-18,5	-13,5	44,2	57,8	1,6	82,6	-3,8	0,6
2009	-14,6	-49,9	-20,1	6,2	-24,0	-10,1	-3,3	-9,1	42,4	51,5	8,0	80,9	-7,2	-18,0

7. Viðskipti með vöru og þjónustu. %-breytingar milli ára eru magnbreytingar. 8. Hið opinbera er ríki, sveitarfélög og almennatryggingar. 9. Til ársins 1990 er atvinnuþátttaka reiknuð frá skilgreiningu Þjóðhagsstofnunar en frá árinu 1991 er notast við vinnuorkaðskönnun Hagstofnu. 10. Launavísitala Hagstofnu frá 1989. Áður launavísitala til greiðslujöfnunar. Raunvirt með neysluverðsvisitalu.

Heimildir: Fjármálaráðuneytið, Hagstofa Íslands, Kauphöll Íslands, Vinnuárástafnun, Seðlabanki Íslands.

Mynd 1
Verðbólga 1940-2009

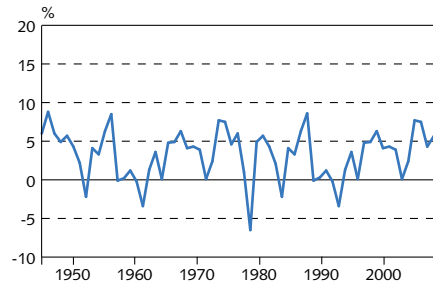
Árleg meðaltöl vísitölu neysluverðs



Heimildir: Hagstofa Íslands, Seðlabanki Íslands.

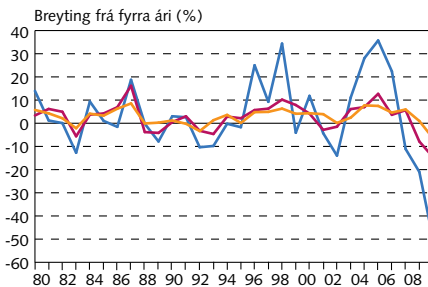
Mynd 2
Hagvöxtur 1945-2009¹

Magnbreyting vergrar landsframleiðslu milli ára



1. Bráðabirgðatölur 2009.
Heimild: Hagstofa Íslands, Seðlabanki Íslands.

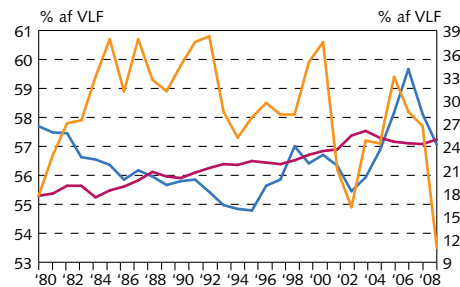
Mynd 3
Vöxtur landsframleiðslu, einkaneyslu og fjármunamyndunar 1980-2009¹



— Fjármunamyndun
— Einkaneysla
— Verg landsframleiðsla

1. Bráðabirgðatölur 2009.
Heimild: Hagstofa Íslands.

Mynd 4
Einkaneysla, samneysla og fjármunamyndun 1980-2009¹

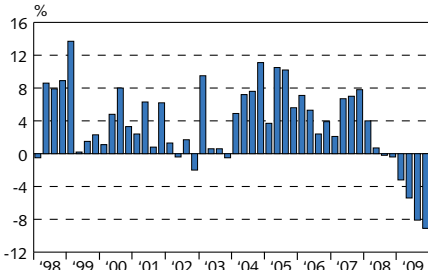


— Fjármunamyndun (h. ás)
— Samneysla (h. ás)
— Einkaneysla (v. ás)

1. Bráðabirgðatölur 2009.
Heimild: Hagstofa Íslands.

Mynd 5
Ársfjórðungslegur hagvöxtur
2. ársfj. 1998 - 4. ársfj. 2009¹

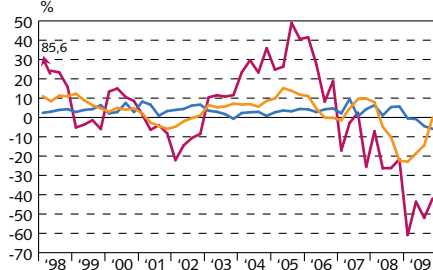
Magnbreyting VLF frá sama fjórðungi fyrra árs



1. Nýjustu tölur eru bráðabirgðatölur.
Heimild: Hagstofa Íslands.

Mynd 6
Undirþættir hagvaxtar
1. ársfj. 1998 - 4. ársfj. 2009¹

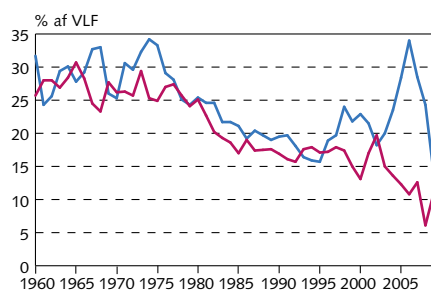
Magnbreytingar frá sama ársfjórðungi fyrra árs



— Samneysla
— Fjármunamyndun
— Einkaneysla

1. Nýjustu tölur eru bráðabirgðatölur.
Heimild: Hagstofa Íslands.

Mynd 7
Þjóðhagslegur sparnaður og fjármunamyndun 1960-2009¹

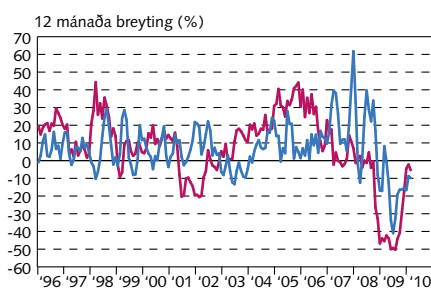


— Fjármunamyndun
— Þjóðhagslegur sparnaður

1. Bráðabirgðatölur 2009.
Heimildir: Hagstofa Íslands, Seðlabanki Íslands.

Mynd 9
Vöruútflutningur og vöruinnflutningur janúar 1996 - febrúar 2010¹

Þriggja mánaða hreyfanlegt meðaltal á föstu gengi

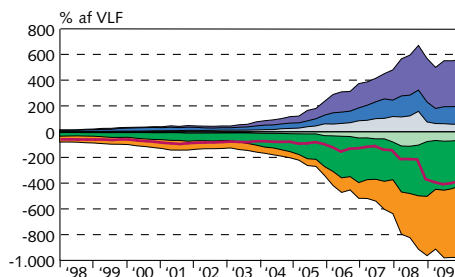


— Innflutt vara
— Útflutt vara

1. Nýjstu tölur eru bráðabirgðatölur.
Heimildir: Hagstofa Íslands, Seðlabanki Íslands.

Mynd 11
Skuldir og eignir þjóðarbúsins 1. ársfj. 1998 - 4. ársfj. 2009¹

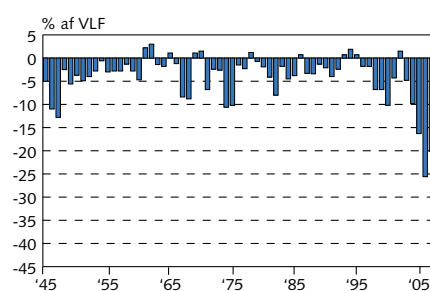
Á verðlagi hvers árs



□ Bein fjárfesting
□ Erlend markaðsverðbréf
□ Aðrar fjáreignir en forði
□ Bein fjárfesting á Íslandi
□ Innlend markaðsverðbréf
□ Aðrar erlendar skuldir
— Hrein staða við útlönd

1. Nýjstu tölur eru bráðabirgðatölur.
Heimildir: Seðlabanki Íslands.

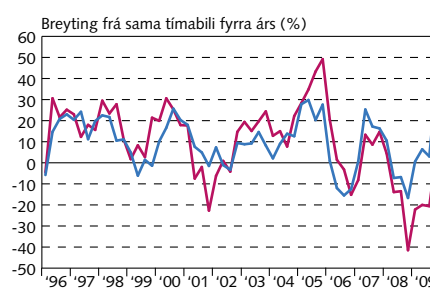
Mynd 8
Viðskiptajöfnuður 1945-2009¹



1. Bráðabirgðatölur 2009.
Heimild: Hagstofa Íslands.

Mynd 10
Útflutt og innflutt þjónusta 1. ársfj. 1996 - 4. ársfj. 2009¹

Á föstu gengi

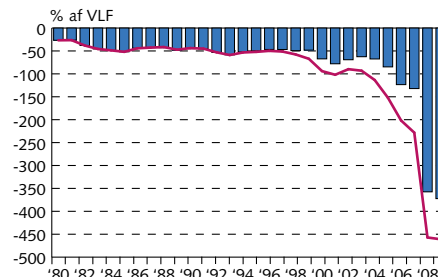


— Útflutt þjónusta
— Innflutt þjónusta

1. Nýjstu tölur eru bráðabirgðatölur.
Heimild: Seðlabanki Íslands.

Mynd 12
Erlend skuldastaða þjóðarbúsins 1980-2009¹

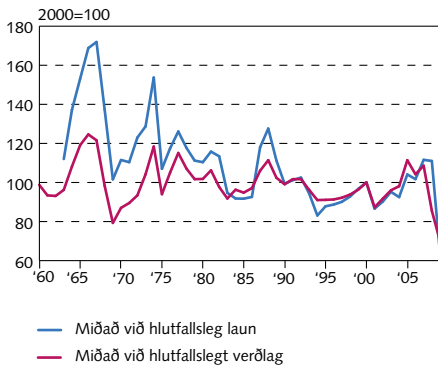
Staða í árslok



■ Hrein erlend staða
— Hreinar erlendar skuldir

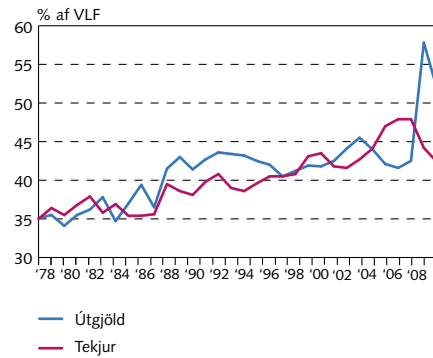
1. Nýjstu tölur eru bráðabirgðatölur.
Heimild: Seðlabanki Íslands.

Mynd 13
Raungengi krónunnar 1960-2009¹



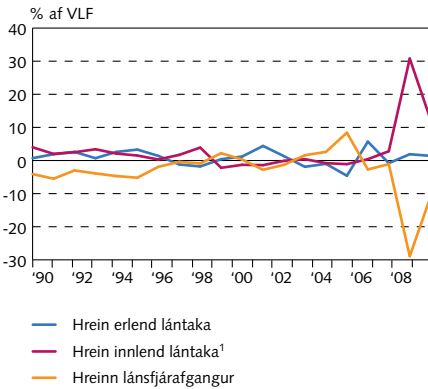
1. Bráðabirgðatölur 2009.
Heimild: Seðlabanki Íslands.

Mynd 14
Útgjöld og tekjur hins opinbera 1978-2009



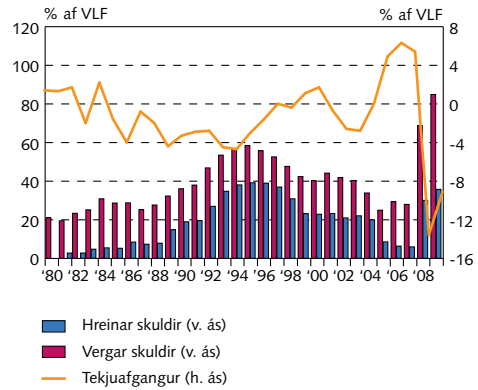
Heimild: Hagstofa Íslands.

Mynd 15
Lánsfjárfgangur og lántökur ríkissjóðs 1990-2009



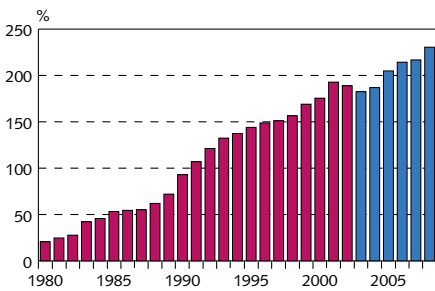
1. Þ.m.t. hækkun lífeyrisskuldbindinga og ógreiddra vaxta til langs tíma.
Heimild: Ríkisreikningur.

Mynd 16
Skuldir og tekjuafgangur hins opinbera 1980-2009



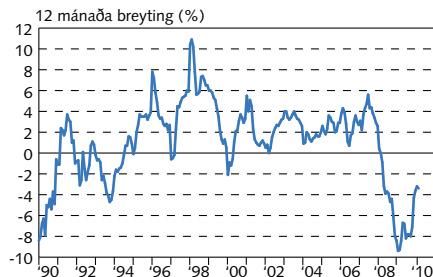
Heimildir: Fjármálaráðuneytið, Hagstofa Íslands, áætlanir Seðlabankans.

Mynd 17
Skuldir heimila sem hlutfall af ráðstöfunartekjum 1980-2008¹



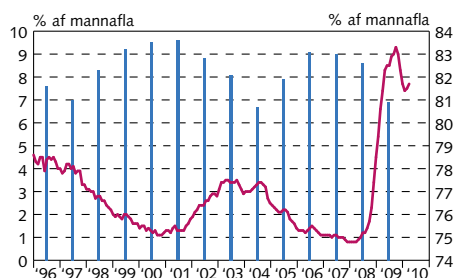
1. Breytt lánaflokkun frá árinu 2003 (súlur í bláum lit). Áætlun fyrir árið 2008.
Heimildir: Hagstofa Íslands, Seðlabanki Íslands.

Mynd 18
Próun raunlauna janúar 1990 - febrúar 2010



Heimild: Hagstofa Íslands.

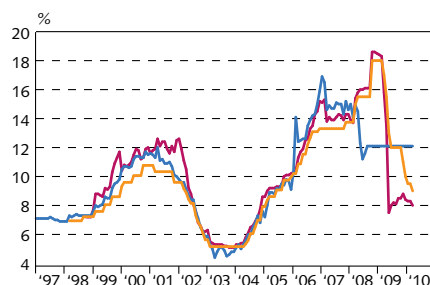
Mynd 19
Atvinnuleysi og atvinnuþátttaka¹
janúar 1996 - mars 2010



■ Atvinnuþátttaka (h. ás)
— Atvinnuleysi (árstíðarleiðrétt) (v. ás)

1. Vinnuráðgjafarannsókn Hagstofunnar 1996-2009.
Heimildir: Hagstofa Íslands, Vinnuáætlun, Seðlabanki Íslands.

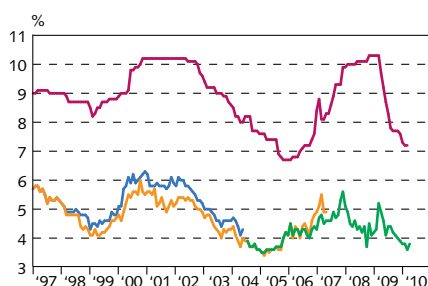
Mynd 20
Ávöxtun á peningamarkaði
janúar 1997 - mars 2010
Í lok mánaðar



— 3 mánaða ríkisvixlar
— 3 mánaða REIBOR á millibankamarkaði
— 7 daga veðlánavextir (stýrivextir)

Heimild: Seðlabanki Íslands.

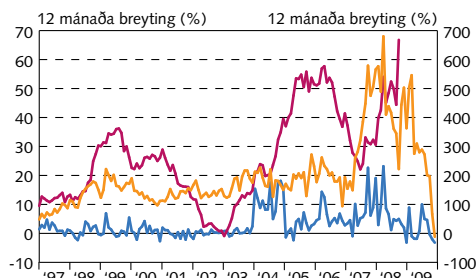
Mynd 21
Ávöxtun langtímaskuldabréfa
janúar 1997 - mars 2010
Í lok mánaðar



— 25 ára húsbref
— Verðtryggt skuldabréfalán banka
— 15 ára spariskirteini
— 30 ára íbúðabref (HFF 150434)

Heimild: Seðlabanki Íslands.

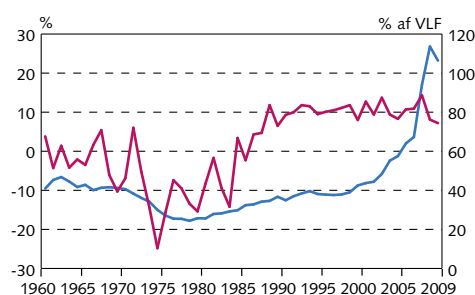
Mynd 23
Peningamagn (M3), útlán innlánsstofnana
og grunnfé janúar 1997 - desember 2009¹



— Grunnfé (h. ás)
— Útlán innlánsstofnana (v. ás)
— M3 (v. ás)

1. Nýjustu tölur eru bráðabirgðatölur. Tölur fyrir M3 og útlán eru til september.
Heimild: Seðlabanki Íslands.

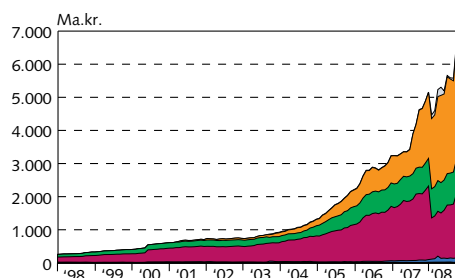
Mynd 22
Raunávöxtun og peningamagn 1960-2009¹
Raunávöxtun óverðtryggðra útlána banka
og M3 sem hlutfall af VLF



— Peningamagn (h. ás)
— Raunávöxtun (v. ás)

1. Nýjustu tölur eru bráðabirgðatölur.
Heimild: Seðlabanki Íslands.

Mynd 24
Útlánaflokkun innlánsstofnana
janúar 1998 - september 2008¹



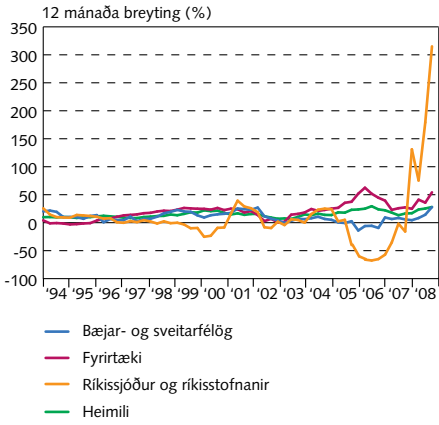
■ Opinberir aðilar
■ Fyrirtæki
■ Erlendir aðilar
■ Lánastofnanir aðrar en bankar
■ Einstaklingar
■ Óflokkað

1. Í september 2003 hófst sjálfvirk flokkun útlána og verðbréfaeignar á atvinnugreinar skv. ÍSAT 95-staðli. Við það lækkuðu útlán til heimila, en útlán til atvinnuvega og sveitarfélaga hækkuðu. Nýjustu tölur eru bráðabirgðatölur.
Heimild: Seðlabanki Íslands.

Mynd 25

Vöxtur útlána lánakerfisins
1. ársfj. 1994 - 3. ársfj. 2008

Útlán flokkuð eftir lántakendum¹

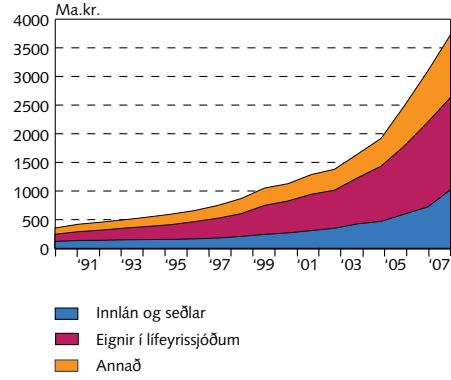


1. Í september 2003 hófst sjálfvirk flokkun útlána og verðbréfaeignar á atvinnugreinar skv. ÍSAT 95-staðli. Við það lækkuðu útlán til heimila, en útlán til atvinnuvega og sveitarfélaga hækkuðu. Nýjustu tölur eru bráðabirgðatölur.
Heimild: Seðlabanki Íslands.

Mynd 26

Flokkun innlendra skulda lánakerfisins
1990-2007¹

Staða í árslok á verðlagi hvers tíma

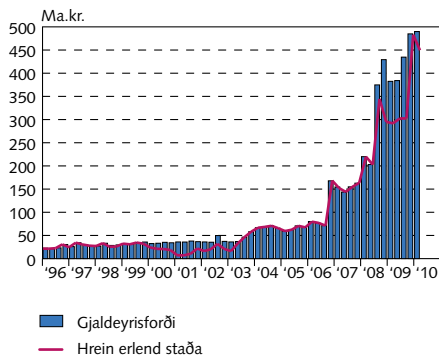


1. Nýjustu tölur eru bráðabirgðatölur.
Heimild: Seðlabanki Íslands.

Mynd 27

Gjaldeyrisforði og hrein erlend staða
Seðlabankans 1. ársfj. 1996 - 1. ársfj. 2010¹

Á gengi hvers tíma



1. Nýjustu tölur eru bráðabirgðatölur.
Heimild: Seðlabanki Íslands.